

Dendrologický průzkum

Rekonstrukce ulice Pražská Kolín



IDENTIFIKACE STAVBY:

Název projektu: Rekonstrukce ulice Pražská, Kolín

IDENTIFIKACE KLIENTA:

Jméno: město Kolín

Adresa: Karlovo náměstí 78, 280 12 Kolín 1

IDENTIFIKACE PROJEKTANTA:

Generální projektant: drawING project, s.r.o.

Adresa: Štítarská 114, 280 02 Kolín II

Projektant sadových úprav:

Ing. Tomáš Sklenář
autorizace ČKA: 03629
autorizovaný architekt pro obor
zahradní a krajinářská tvorba
Ruská 473/8, Praha 10
Tel: 608 342 846
e-mail: tomas.sklenar@hotmail.cz

Datum: Duben 2017

Důvod zpracování dendrologického průzkumu, náplň

Dendrologický průzkum byl zpracován na základě poptávky objednatele a má sloužit jako podklad pro úpravy ulice Pražská.

Průzkum se zabýval zhodnocením stromů a keřových skupin. Hodnocení zahrnuje základní dendrometrické údaje dřevin (obvod kmene, průmět koruny, výšku nasazení koruny, výšku dřeviny, zařazení do věkové kategorie), jejich fyziologickou vitalitu, zdravotní stav, perspektivu. U keřových skupin byla vyhodnocena jejich druhová skladba, plošné zastoupení, pokryvnost, nasazení korun, průměrná výška, plocha, věkové stádium, fyziologická vitalita, zdravotní stav.

Dendrologický průzkum vyhodnotil celkem **38 položek, z toho 30 stromů a 8 skupiny keřů**. Metodika inventarizace je součástí Tabulkové části. Všechny dřeviny jsou zakresleny v grafické části.

Celková charakteristika současného stavu dřevin a jejich perspektiva

Ulice nemá celkový jednotný koncept dá se rozdělit na dva jednotlivé celky. První je úsek od křižovatky s ulicí Jaselskou ke křižovatce s ulicí Štítarská. Zde je výsadba oboustranné aleje Javor mléč 'Globosum' s jedním vtroušeným javorem mléčným. Druhým úsekem je napojené ulice Sluneční na ulici Pražskou, kde je nesourodá výsadba převážně jehličnatých stromů s několika listnáči. Další stromy a keře jsou pak roztroušeny podél ulice směrem k Náměstí Republiky. O zeleň je náležitě pečováno.

Stromy

Druhově je mezi stromy na hodnocené ploše z celkových 30 kusů dřevin zastoupeno 9 rodů a 13 druhů včetně kultivarů. Převážná část stromů je perspektivních (24ks), velký podíl tvoří i stromy krátkodobě perspektivní (5 ks). Na ploše se vyskytují i stromy neperspektivní, které by měly být odstraněny (1ks). Podrobnější hodnocení viz. tabulková část.

Tab1 - Zastoupení jednotlivých druhů stromů

<i>Acer platanoides</i> 'Globosum'	14
<i>Acer platanoides</i>	2
<i>Picea abies</i>	2
<i>Pinus strobus</i>	2
<i>Pinus sylvestris</i>	2
<i>Abies</i> sp.	1
<i>Betula pendula</i>	1
<i>Fagus sylvatica</i>	1
<i>Fraxinus excelsior</i>	1
<i>Liriodendron tulipifera</i>	1
<i>Picea pungens</i>	1
<i>Pinus mugo</i>	1
<i>Tilia platyphyllos</i>	1

Skupiny keřů

Skupiny keřů byly podrobně vyhodnoceny v inventarizačních tabulkách. Keře jsou převážně perspektivní, některé keřové skupiny jsou tvarované.

Závěr

Posouzení dřevin bylo provedeno na základě dendrometrických údajů zjištěných při místním šetření. Průzkum se zabývá vyhodnocením nadzemních částí stromů z hlediska provozní bezpečnosti, vitality stromů a jejich perspektivy k jejich aktuálnímu stavu. Tento stav se může vlivem vnějších podmínek změnit, vždy je potřeba vycházet z aktuálního stavu. Průzkum nevyhodnocuje stav kořenových soustav a neručí za bezpečnost v případě jejich selhání.

V Praze, duben 2017

Ing. Tomáš Sklenář

Fotodokumentace:



Metodika hodnocení

Metodika hodnocení jednotlivých atributů při inventarizaci

Při hodnocení byli zjišťovány tyto atributy:

Základní údaje

1. Pořadové číslo dřeviny - každá inventarizovaná dřevina má své inventární číslo, které je identické s číslem na inventárním plánu.
2. Jméno taxonu (odborné) - Přesné druhové určení bylo provedeno na základě dendrologických znalostí zpracovatele. Taxonomická nomenklatura dle Hurycha.

Taxační údaje

3. Obvod kmene - Měřeno ve výšce 1,30 m (prsni výška) a udává se v centimetrech. Větší-li se dřevina níže než v uvedené výšce, je udáván průměr pod rozvětvením v místě, kde již není průměr významně ovlivněn kořenovými náběhy. Má-li strom
4. Výška - Je uváděna v metrech a byla odhadnuta podle okolních budov
5. Průměr koruny - Udáván v metrech jako průměrná hodnota dvou na sebe kolmých průmětů koruny na vodorovný povrch. Stanovený krokováním nebo odhadem.
6. Nasazení koruny - vzdálenost kmene od báze k prvním živým větvím. Udáván v metrech, stanovený odhadem. Určuje se výška, kde začíná hlavní objem větví a asimilačních orgánů. Určuje se pro reprezentativní výpočet objemu koruny.

7. Věková kategorie - Je rozdělena do pěti kategorií:

Číselník pro posouzení věkového stádia		
a	Nová výsadba	Převládají znaky a projevy ujímání (malé přírůstky, ztráta olistění, patrné zapěstování)
b	Odrostlá výsadba - do 20	Ujatá výsadba doposud nestabilizovaná, znaky intenzivní péče nebo její absence. Zakládání architektury koruny.
c	Dospívající jedinec - do 50	Dotváření typických charakteristik pro daný taxon (habitus, borka, ...). Výrazný prodlužovací růst, často počátek plodnosti.
d	Dospělý jedinec - do 100	Vyvinutý jedinec s charakteristickými znaky taxonu.
e	Přestárlý jedinec	Rozpad struktury jedince s doprovodnými jevy (úbytek kosterních větví, nástup patogenů...).

8. Fyziologická vitalita odráží životaschopnost stromu – jeho fyziologickou aktivitu se zohledněním genetické predispozice daného taxonu. Hodnotí se schopnost reagovat na vlivy prostředí a bránit se napadení patogenními organismy a působení dalších stresorů. Hlavními hodnocenými parametry jsou defoliace koruny, změny ve formě větvení na periférii koruny, dynamika vývoje sekundárních výhonů apod. Principem hodnocení je zachytit dlouhodobý průběh vitality a vyloučit akutní krátkodobé vlivy (jako např. jednorázovou defoliaci v důsledku žíru hmyzu).

Číselník pro posouzení vitality		
0	vysoká	
1	mírně narušená	krátkodobé vlivy bez dlouhodobého efektu
2	zřetelně narušená	stagnace růstu, prosychání koruny na periferních oblastech
3	výrazně snižená	začínající ústup koruny s předpokladem dalšího dynamického zhoršování stavu, odumírající vrchol koruny
4	zbytková vitalita	větší část koruny odumřelá
5	odumřelý strom	

9. Zdravotní stav je zhodnocením mechanického stavu stromu z hlediska narušení jeho kořenového systému, kmene a větví. Jako narušení se chápe přítomnost růstových defektů (např. tlakových vidlic), zjištěná mechanická poškození (rány zasahující do dřeva, stržená krycí pletiva kmene, nadměrně velké řezy apod.) a symptomy napadení patogenními organismy (především dřevokaznými houbami). Do hodnocení se nezařazuje odebrání větví v důsledku nevhodného typu řezu.

Číselník pro posouzení zdravotního stavu		
0	výborný	
1	dobrý	defekty malého rozsahu bez vlivu na stabilitu nosných prvků a s minimální pravděpodobností dalšího šíření
2	zhoršený	narušení zásadnějšího charakteru, často vyžadující stabilizační či sanační zásah
3	výrazně zhoršený	často souběh několika typů defektů vyžadující stabilizační zásah; často snižuje perspektivu hodnoceného stromu
4	silně narušený	bez možnosti stabilizace, výrazně zkrácená perspektiva stromu
5	havarijní	akutní riziko rozpadu stromu

10. Provozní bezpečnost je determinovaná především biomechanickou složkou vitality dřevin. Ta udává u odolnost vůči rozlomení, vyvrácení či jiné destrukci. Sleduje množství, typy a míru defektů či podmínek, které vytvářejí predispozice k tomuto selhání. Zjednodušená stupnice hodnocení 0-3. Pohybuje-li se dřevina na hranici některých kategorií je i takto označena (např. 1-2)

Číselník pro posouzení provozní bezpečnosti		
0	optimální	Stromy zcela bezpečné, resp. bez zjevných defektů a nevyžadující žádné zásahy k jejich stabilizaci
1	snížená	Stromy s mírnými, příp. teprve se rozvíjejícími defekty. V případě delší prodlevy zásahu se jejich stav může snadno zhoršit do nižšího stupně
2	silně snížená	Stromy s výraznými defekty, náchylné k selhání, zlomu či vývratu vyžadující rychlý zásah
3	havarijní stav	v havarijním stavu nebo s fatálními defekty vyžadující okamžitý zásah k jejich stabilizaci, příp. kácení

11. Perspektivita

Perspektiva dřeviny na lokalitě je souhrnná hodnota vyjadřující životnost a délku uplatnění stromu z pěstebníhohlediska.

Stupeň P – dřeviny perspektivní – Dřeviny se střednědobou až dlouhodobou perspektivou, které nemají zásadní zjevné znaky, jež by zásadně zkrátily jejich setrvání na stanovišti. Možnost zvýšení jejich perspektivy vhodným zásahem je omezena jejich
Stupeň K – dřeviny s krátkodobou perspektivou - Dřeviny, které mají výrazné znaky, jež značně snižují jejich dlouhodobou perspektivu. Možnost zvýšení jejich perspektivy vhodným zásahem je značně omezena jejich nižší hodnotou, stářím, nebo
Stupeň N – dřeviny neperspektivní a havarijní - Dřeviny ve špatném zdravotním stavu, nebo i takové, u kterých není účelné vynakládat prostředky na jejich další stabilizaci či ošetření, stromy havarijní.

Stromy

Číslo stromu	Taxon		Obvod kmene 1,3 m (cm)	Průměr koruny (m)	Spodní okraj koruny (m)	Výška (m)	Věková kategorie (a/N, b/Z, c/S, d/D, e/V)	Fyziologická vitalita (0-5)	Zdravotní stav (0-5)	Provoz bezpečnost (0-3)	Perspektiva stromu (p / k / n)	(Poznámka)
	latinský název	český název										
1	<i>Acer platanoides</i> 'Globosum'	javor mléč 'Globosum'	37	4	2	4	c	1	0	0	p	
2	<i>Acer platanoides</i> 'Globosum'	javor mléč 'Globosum'	56	4	2	4	c	1	0	0	p	
3	<i>Acer platanoides</i> 'Globosum'	javor mléč 'Globosum'	87	5	2	5	c	1	0	0	p	
4	<i>Acer platanoides</i> 'Globosum'	javor mléč 'Globosum'	75	4	2	5	c	2	1	0	k	
5	<i>Acer platanoides</i> 'Globosum'	javor mléč 'Globosum'	44	4	2	4	c	1	0	0	p	
6	<i>Acer platanoides</i> 'Globosum'	javor mléč 'Globosum'	54	5	2	5	c	1	0	0	p	
7	<i>Acer platanoides</i> 'Globosum'	javor mléč 'Globosum'	66	5	2	5	c	1	0	0	p	
8	<i>Acer platanoides</i> 'Globosum'	javor mléč 'Globosum'	81	5	2	5	c	0	0	0	p	
9	<i>Acer platanoides</i> 'Globosum'	javor mléč 'Globosum'	77	5	2	5	c	0	0	0	p	
10	<i>Acer platanoides</i> 'Globosum'	javor mléč 'Globosum'	78	5	2	5	c	0	0	0	p	
11	<i>Acer platanoides</i> 'Globosum'	javor mléč 'Globosum'	59	4	3	5	c	0	0	0	p	
12	<i>Acer platanoides</i> 'Globosum'	javor mléč 'Globosum'	44	4	3	4	c	0	0	0	p	
13	<i>Acer platanoides</i>	javor mléč	91	5	3	8	c	0	0	0	p	
14	<i>Acer platanoides</i> 'Globosum'	javor mléč 'Globosum'	53	4	2	4	c	0	0	0	p	
15	<i>Acer platanoides</i> 'Globosum'	javor mléč 'Globosum'	42	4	2	4	c	0	0	0	p	
16	<i>Fagus sylvatica</i>	buk lesní	165	6	3	18	d	0	0	0	p	
17	<i>Tilia platyphyllos</i>	lípa velkolistá	115,150,	8	3	17	d	0	0	1	p	vazba v koruně
18	<i>Liriodendron tulipifera</i>	liliovník tulipánokvětý	15	1	2	3	a	0	0	0	p	
19	<i>Pinus strobus</i>	borovice vejmutovka	94	4	2	17	d	1	1	1	k	proschá koruna 10%, nakloněná
20	<i>Pinus strobus</i>	borovice vejmutovka	131	7	2	17	d	1	1	1	k	poškození kmene, nakloněná
21	<i>Abies</i> sp.	jedle sp.	-	1	-	1,5	a	1	0	0	p	
22	<i>Picea abies</i>	smrk ztepilý	73	3	2	15	d	2	1	0	k	jednostranná koruna, nakloněný, proschlý
23	<i>Pinus sylvestris</i>	borovice lesní	144	6	2	16	d	0	0	1	p	nakloněná do křížovatky
24	<i>Pinus sylvestris</i>	borovice lesní	107	4	5	17	d	2	1	1	k	proschlá, stísněná koruna
25	<i>Fraxinus excelsior</i>	jasan ztepilý	95	5	2	15	c	0	0	1	p	
26	<i>Picea abies</i>	smrk ztepilý	50	4	-	13	c	0	0	0	p	
27	<i>Betula pendula</i>	bříza bělokorá	125	6	1,5	15	d	3	2	1	n	odumírající
28	<i>Acer platanoides</i>	javor mléč	40	1	2	6	b	0	0	0	p	
29	<i>Picea pungens</i>	smrk pichlavý	49	3	0,5	6	b	0	0	0	p	
30	<i>Pinus mugo</i>	borovice kleč	36	2	1	4	b	0	1	1	p	

Keřové skupiny

Číslo skupiny	Taxon		Zastoupení druhu v %	Plocha skupiny (m ²)	Index překryvnosti	Spodní okraj koruny (m)	Výška (m)	Fyziologická vitalita (0-5)	Zdravotní stav (0-5)	Perspektiva skupiny (p / k / n)	(Poznámka)
	latinský název	český název									
SK1	<i>Symphoricarpos albus</i>	pámelník bílý	100	20	90	-	1,5	0	0	p	
SK2	<i>Hibiscus syriacus</i>	ibišek syráský	100	10	40	-	1	0	0	p	
SK3	<i>Spiraea x vanhouttei</i>	tavolník van Houtteův	100	2	80	-	1,5	0	0	p	
SK4	<i>Thuja occidentalis</i>	zetav západní	100	13	90	-	1,5	0	0	p	
SK5	<i>Syringa vulgaris</i>	šeří obecný	100	14	70	-	2	1	0	p	
SK6	<i>Ligustrum vulgaris</i>	ptačí zob obecný	100	20	100	-	1	0	0	p	
SK7	<i>Juniperus communis</i>	jalovec obecný	100	1	100	-	5	0	0	p	
SK8	<i>Cotoneaster horizontalis</i>	skalník vodorovný	30	20	50	-	1	0	0	k	
	<i>Ligustrum vulgaris</i>	ptačí zob obecný	40								
	<i>Juniperus horizontalis</i>	jalovec vodorovný	30								

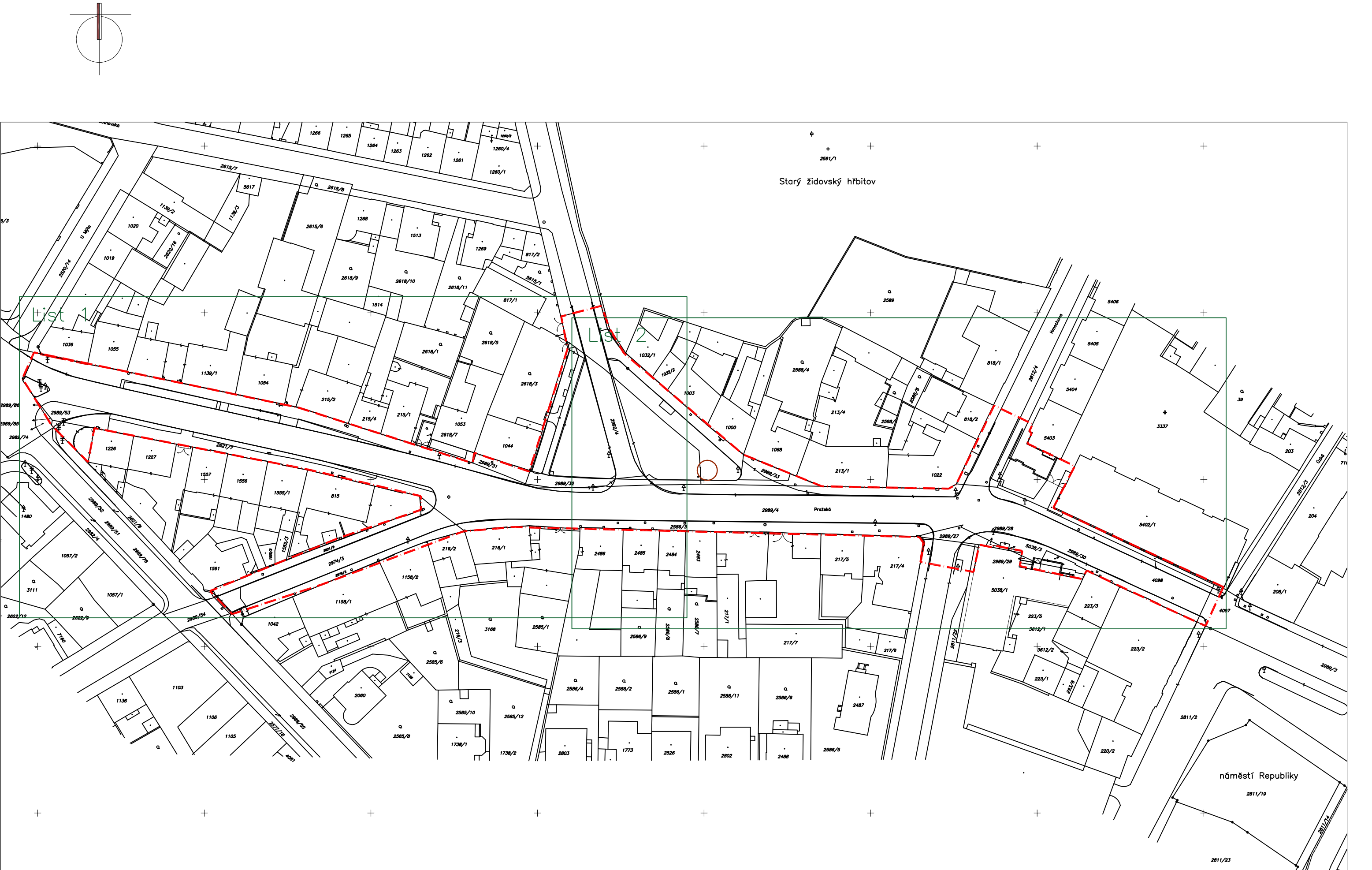
	dřeviny určené ke kácení - vyžadují povolení
	dřeviny určené ke kácení - nevyžadují povolení
	dřeviny určené k přesazení

Legenda:

----- Hranice řešeného území

INVENTARIZACE DŘEVIN - Klad listů

M: 1: 1000



Legenda:

Hranice řešeného území

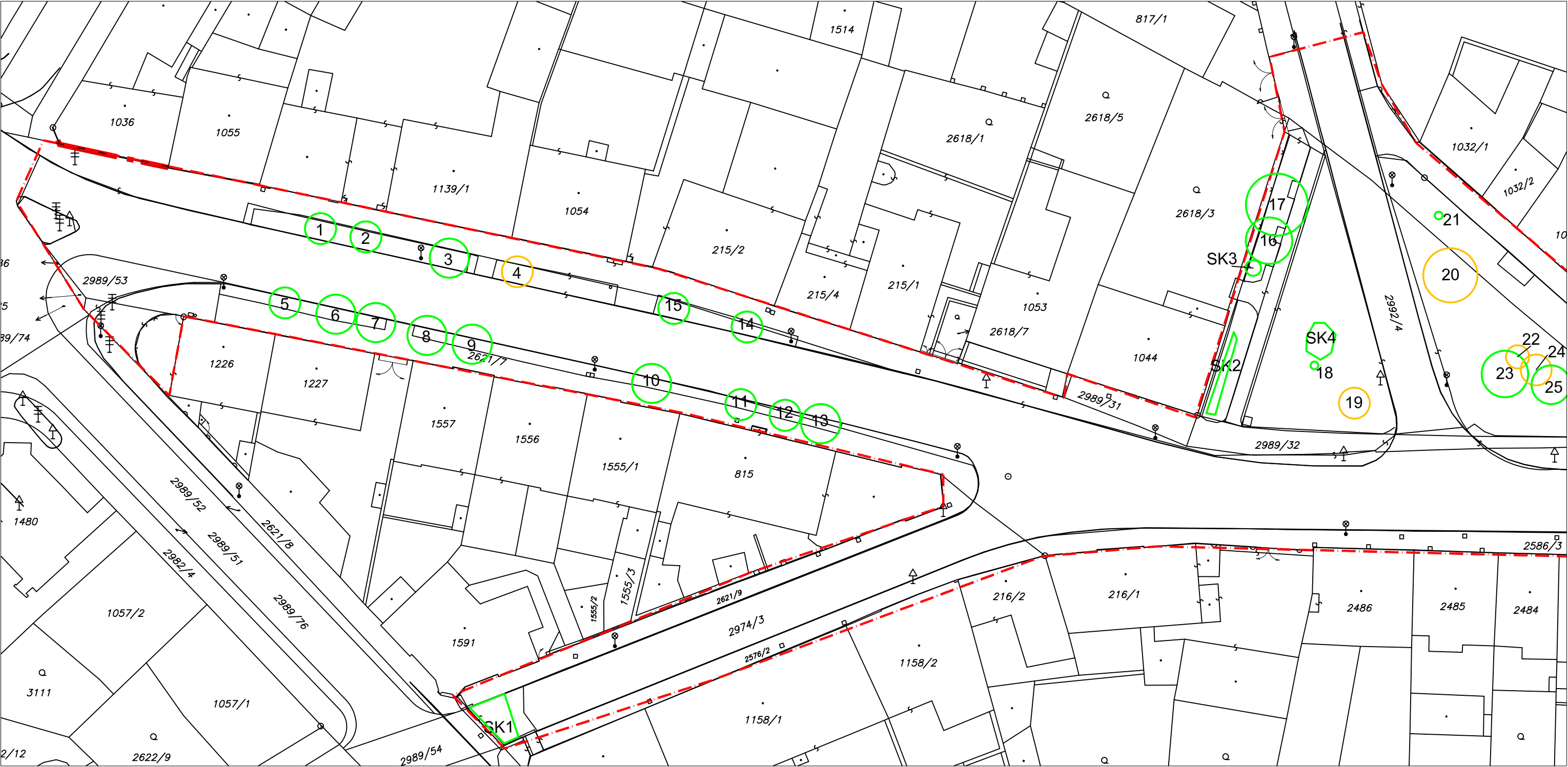
Stromy perspektivní

Stromy krátkodobě perspektivní

Stromy neperspektivní

SK

Skupiny keřů



Legenda:

Hranice řešeného území

8

Stromy perspektivní

6

Stromy krátkodobě perspektivní

5

Stromy neperspektivní

SK

Skupiny keřů

This cadastral map displays a residential area with various land parcels and their associated features. The parcels are labeled with identification numbers such as 1032/1, 1032/2, 1003, 1000, 1068, 213/4, 2588/4, 2588/5, 2588/1, 818/1, 818/2, 1022, 213/1, 2989/33, 2989/4, 2586/3, 2486, 2485, 2484, 2483, 217/5, 217/4, 217/1, 2586/7, 2989/27, 2989/28, 2989/29, 5038/3, 5038/1, 223/5, 3612/1, 223/3, 4098, 4097, 5405, 5404, 5403, 5402/1, 2812/4, and 3337. A red dashed line delineates the 'Hranice řešeného území' (boundary of the solved area). Trees are marked with colored circles: green for 'Stromy perspektivní' (perspective trees), yellow for 'Stromy krátkodobě perspektivní' (short-term perspective trees), and red for 'Stromy neperspektivní' (non-perspective trees). Specific trees are numbered 7, 18, 19, 20, 21, 22, 23, 24, 25, 26, 27, 28, and 29. Groups of shrubs are indicated by green polygons labeled SK4, SK5, SK6, SK7, and SK8. A road labeled 'Pražská' runs horizontally across the middle of the map. A street named 'Krnachova' is visible on the right side. The map also shows various boundary lines, easements, and other cadastral details.