

Váš dopis zn.

Ze dne

Naše zn. S20055/S-13609/2025-SŽ-OR PHA-OPS

Listů/příloh 3/4

Vyřizuje Mgr. Pavel Frühauf

Telefon +420 972 224 634

Mobil +420 607 278 010

E-mail Fruhauf@spravazeleznic.cz

Datum 4. dubna 2025

**Vážený pan,  
Ing. Aleš Homuta**  
Zahradní 201/42  
417 01 Dubí

## **Vyjádření k povolení záměru nebo nestavebního záměru/činnosti v ochranném pásmu dráhy**

Na základě předložené žádosti a dokumentace vydává státní organizace Správa železnic (dále jen „SŽ“), Oblastní ředitelství OR Praha (dále jen „OR“) v souladu s ustanovením § 184 odst. 2) písm. f) zákona č. 283/2021 Sb., stavební zákon, v platném znění Vyjádření k povolení záměru nebo nestavebního záměru/činnosti v ochranném pásmu dráhy (dále jen „OPD“).

### **Žadatel/Stavebník:**

Město Kolín, Karlovo náměstí 78, 280 12 Kolín

### **Zastoupení žadatele:**

Ing. Aleš Homuta, Zahradní 201/42, 417 01 Dubí

### **Název záměru:**

Parkovací dům v Kolíně – přeložka parovodu a VO

### **Místo záměru:**

Katastrální území: Kolín

Parcelní číslo: 1619/2 a další

Trať, žkm: Česká Třebová os.n. - Praha Masarykovo nádraží v žkm 348,160 - 348,265 vpravo trati ve vzdálenosti 11 m a více od osy nejbližší koleje

TÚDÚ: 1501N5

### **Předmět a účel záměru:**

předmětem žádosti je projektová dokumentace pro povolení záměru Parkovací dům v Kolíně, pro stavbu, který bude povolována a realizována přednostně, tj. IO201 Přeložka Parovodu a IO203 Přeložka VO. Další stavební objekty záměru budou projednány a povolovány v samostatném řízení.

Záměr se nachází v OPD: ANO

Záměr se nachází na pozemku SŽ/ČD: NE/NE

V dané lokalitě se nachází technická a dopravní infrastruktura ve vlastnictví SŽ: ANO

**SŽ se záměrem situovaným v OPD souhlasí za předpokladu splnění těchto podmínek:**

1. Stavba musí být v souladu se všemi příslušnými normami a právními předpisy.
2. Stavba bude navržena a provedena tak, aby ani v budoucnu nedošlo k porušení její funkce vlivem provozu dráhy.
3. Stavbou nesmí být ohrožena bezpečnost dráhy a drážní dopravy ani nesmí být narušena plynulost železničního provozu.
4. SŽ nezodpovídá za nežádoucí účinky provozování dráhy a drážní dopravy na stavbu. Během stavebních prací nesmí být znečištěno kolejiště.
5. Přebytečný materiál a zemina nesmí být ukládány na drážní pozemky ani do drážních odvodňovacích zařízení. Veškeré vody musí být odváděny mimo drážní pozemky a mimo drážní odvodňovací zařízení.
6. Na staveništi nesmí být umístěna světla nebo barevné plochy zaměnitelné s drážními návěstními znaky.
7. Pokud dojde v důsledku stav. prací k poškození drážního zařízení, k ohrožení stability drážního tělesa nebo k narušení geometrické polohy koleje, budou náklady na opravu hrazeny zhotovitelem stavby.
8. Při provádění a následném užívání stavby musí být v závislosti na stupni jejího provedení splněny požadavky vyhlášky č. 246/2001 Sb., o požární prevenci, ve znění pozdějších předpisů a vyhlášky č. 23/2008 Sb., o technických podmínkách požární ochrany staveb, ve znění pozdějších předpisů v rozsahu nezbytném pro zajištění její požární bezpečnosti (např. při skladování materiálů, zajištění volných příjezdových komunikací, volný přístup k vnějším odběrním místům).

Zhotovitel zajistí, že po dobu stavby nebude zvýšeno nebezpečí vzniku a šíření požáru a budou dodržována stanovená požárně bezpečnostní opatření, tj. zabezpečí stanovení a dodržování podmínek požární bezpečnosti při provozované činnosti ve smyslu §15 vyhlášky 246/2001 Sb., ve znění pozdějších předpisů.

Po celou dobu realizace stavby i po jejím dokončení musí být zachován přístup mobilní požární techniky k drážním objektům. Po dokončení stavby nesmí být zhoršeny podmínky požární bezpečnosti stávajících staveb drah a na dráze.

9. **V zájmovém území se nachází telekomunikační vedení** (ŽDK Praha - Kolín; DOK + HDPE Praha - Kolín (v HDPE DOK ČD-T); MK žst. Kolín st.2 - Kolín zastávka) **v majetku SŽ ve správě SŽT (Správa železniční telematiky)**, na kterých provádí údržbu a servisní činnost společnost ČD – Telematika a.s. (ČD-T). Kabelové trasy jsou chráněny ochranným pásmem dle § 102 zákona č. 127/2005 Sb. o elektronických komunikacích viz vyjádření ČD - T č.j. 3202531800 ze dne 12.03.2025. V příloze č. 1 zasíláme vyjádření ČD-T, zákres sítí a všeobecné podmínky.

- Požadujeme před stavbou objednat u ČD-T vytyčení těchto kabelů a v případě, že by stavbou došlo k přiblížení k jejich trasám, je nutné projednat způsob jejich ochrany s majitelem, tj. SŽ, SŽT dle platných Všeobecných podmínek pro kabely SŽ.
- případně další kontakty na [www.cdt.cz/cs/o-nas/informace-pro-stavebniky](http://www.cdt.cz/cs/o-nas/informace-pro-stavebniky)

Kontakt na správce zařízení SŽT Praha:

p. Jiří Sládek, T: +420 972 245 566, 725 122 904, E: [Sladek1@spravazeleznice.cz](mailto:Sladek1@spravazeleznice.cz)

Kontakt ČD-T: p. Stanislav Hrbek, T: +420 724 644 050, E: [Stanislav.Hrbek@cdt.cz](mailto:Stanislav.Hrbek@cdt.cz)

10. **V zájmovém území se nachází objekty ve správě OŘ Praha, Správa pozemních staveb (SPS).** Orientační zákres zasíláme v příloze č. 2.

- Kolín - trafostanice u TO 2, IC5000132039. Objekt není napojen na inženýrské sítě SPS.

- Kolín-hospod.budova TO a SO, IC6000388770. Objekt je napojený na vodovodní a kanalizační přípojku.

**SPS se stavbou souhlasí za dodržení následujících podmínek:**

- po celou dobu stavby musí zůstat přístup k objektům
- majetek ve správě SPS nesmí být poškozen ani poničen
- před započatím stavebních prací kontaktujte zástupce SPS.

Kontakt místní správce SPS: Pavel Pena, T: 725 504 673

Kontakt SPS: pí. Ivana Brandejsová, T: 725 517 449, E: [Brandejsova@spravazeleznice.cz](mailto:Brandejsova@spravazeleznice.cz)

11. **V zájmovém území se nachází kabelové trasy ve správě OŘ Praha, Správa sdělovací a zabezpečovací techniky Praha - východ (SSZT).** Dostupné zákresy v příloze č. 3. Kabelovou trasu je třeba respektovat a chránit před poškozením. Požadujeme před započítím stavebních prací přesné vytyčení této trasy a dojednání způsobu její ochrany.

Kontakt SSZT:

pí. Potměšilová Alexandra, T: 601 367 964, E: Potmesilova@spravazeleznic.cz

12. Stavební práce budou prováděny v blízkosti provozované trati, kde je nutné dbát zvýšené opatrnosti při pohybu osob a manipulaci s materiálem. Během provádění prací nesmí být dotčen průjezdný průřez ani volný schůdný a manipulační prostor 3 m od osy koleje. Do tohoto prostoru nesmí zasahovat žádné překážky (nářadí, mechanizace, materiál apod.).
13. Upozorňujeme, že **prostor do vzdálenosti 2,5 m od osy krajní koleje je prostorem veřejně nepřístupným** (§ 4a zákona dráhách č. 266/1994 Sb. ve znění pozdějších novel). V tomto prostoru se mohou pohybovat pouze osoby, které splňují stanovená zdravotní a smyslová kritéria pro činnost v tomto prostoru a které absolvovaly příslušná drážní školení. Pro všechny osoby, které se budou v rámci přípravy a realizace stavby pohybovat v tomto prostoru musí být vydáno povolení ke vstupu do prostor SŽ a do provozované železniční dopravní cesty. Povolení ke vstupu vydává Odbor bezpečnosti SŽ a to na základě žádosti výhradně elektronickou formou – e-mailem. Vydávání povolení se řídí předpisem SŽ Ob 1 v aktuálním znění. Veškeré potřebné informace o postupu pro získání povolení vč. příslušných formulářů a kontaktů naleznete na webových stránkách ([www.spravazeleznic.cz](http://www.spravazeleznic.cz) → Dodavatelé / Odběratelé → Vstup do provozované ŽDC).
14. Požadujeme se **Správou tratí Praha východ** s vedoucím TO (traťový okrsek) Kolín - **pan Krejčík Zdeněk, tel. 725 544 459** - v dostatečném předstihu před zahájením prací projednat technologický postup stavby (především s ohledem na bezpečnost dráhy a drážní dopravy), časový harmonogram prací a odborný dozor při provádění prací v blízkosti železničního tělesa. V ohlášení uveďte č. naší zn. tohoto souhrnného stanoviska.
15. Investor musí při realizaci stavby respektovat pokyny odpovědného zástupce OŘ Praha týkající se bezpečnosti žel. dopravy a žel. zařízení vyplývající z tohoto souhrnného stanoviska, z projednání technologického postupu stavby.
16. V případě, že z projednání technologického postupu prací vyplývá nutnost práce provádět za výluky žel. dopravy, zavedení pomalých jízd či jiných opatření, pro zajištění bezpečnosti železničního provozu, požadujeme, aby veškeré práce (včetně přípravných prací) s možným vlivem na bezpečnost žel. provozu byly prováděny v rámci vlakových přestávek, zavedení pomalých jízd kolem pracovního místa, či v rámci výluky žel. dopravy. K tomuto je potřeba zpracovat technologický postup prací s časovými nároky na dobu přerušení žel. provozu, resp. provozu drážních zařízení a rozsahu zavedení pomalých jízd. Na konání jednotlivých výluk a pomalých jízd je třeba uzavřít smlouvu se SŽ, GR - odborem plánování a koordinace výluk, Dlážděná 1003/7, 110 00 Praha 1.  
kontakt: p. Jiří Melich, T: +420 972 244 184, 601 383 626, E: Melich@spravazeleznic.cz  
Zhotovitelem vyžádaná nutná přítomnost správců technické infrastruktury pro realizaci výluky, tj. výkon práce odpovědného zástupce k řízení výlukové činnosti a technického dozoru pro práce zhotovitele, zajištění osazení/snesení pomalých jízd, zajištění vypnutí/zapnutí TV, zajištění přejezdů, apod. musí být předem objednána samostatnou objednávkou. Žádost o vypracování Rozkazu o výluce (ROV) spolu s technologickým postupem prací s časovými nároky na dobu přerušení je nutno předložit na SŽ, OŘ Praha - odbor provozní, min. 120 dnů před předpokládaným termínem zahájení výluky z důvodu dlouhodobého plánování výluk. Kontakty:  
Zuzana Kovářová, T: 972 224 406, 607 054 387, E: KovarovaZ@spravazeleznic.cz  
Ing. Lukáš Kalousek, T: 972 226 462, 607 013 012, E: KalousekLu@spravazeleznic.cz
17. Upozorňujeme, že plánovaná stavební činnost se nachází v blízkosti elektrizované trati se stejnosměrným napětím 3kV, kde je nutno respektovat veškeré platné normy, předpisy a zakázané činnosti v blízkosti trakčního vedení pod napětím zejména dle ČSN EN 50 110 – 1 ed. 3 a TNŽ 34 3109. Dále upozorňujeme, že dle energetického zákona č. 458/2000 Sb § 46 v platném znění, je ochranné pásmo pro trakční vedení (tj. pro nadzemní vedení, vodiče bez izolace s napěťovou hladinou 1kV – 35kV včetně) tvořeno svislými rovinami vedenými po

obou stranách vedení ve vodorovné vzdálenosti měřené kolmo na vedení ve vzdálenosti 7m od krajního vodiče.

Realizace stavebních prací musí respektovat "minimální hranici přiblížení stavby" k trakčnímu vedení dle ČSN 34 1530 ed.2. obrázek 1. Vzdušné vzdálenosti mezi živými částmi trakčního vedení a stavbami nebo konstrukcemi spojenými se zemí jsou stanoveny v ČSN EN 50119 ed.3 tabulka 2. V případě že, stavební činnost bude realizována za hranicí výše uvedeného prostoru, musí být na TV zajištěna napěťová výluka a stávající TV jako celek musí být chráněn před poškozením. Samotná hranice stavby tj. dokončeného díla nesmí zasahovat do vymezeného prostoru vzdušných vzdáleností mezi živými částmi trakčního vedení a stavbami nebo konstrukcemi spojenými se zemí dle zákona č.458/2000 Sb ve znění pozdějších předpisů, který stanovuje ochranné pásmo pro nadzemní vedení (v našem případě pro vodiče bez izolace s napětím nad 1 kV do 35 kV) 7,00 m od osy krajního vodiče.

18. **Zahájení a ukončení prací ohlásí stavebník minimálně 14 dní předem:**

- písemně OR Praha na e-mailovou adresu [ePodatelnaORPHA@spravazeleznic.cz](mailto:ePodatelnaORPHA@spravazeleznic.cz)
- **telefonicky, Správě tratí Praha východ, vedoucímu TO (traťový okrsek) Kolín - pan Krejčík Zdeněk, T: 725 544 459**
- **telefonicky místnímu správci SPS: Pavel Pena, T: 725 504 673**

19. Po dokončení prací požadujeme kompletní úklid staveniště s odvozem veškerého zbytkového materiálu a uvést terén do původního stavu.

20. **Po dokončení prací požádá investor v přiměřeném předstihu, minimálně 21 dní před zahájením kolaudačního řízení/uvedením stavby do provozu SŽ OR Praha o prohlídku dokončené stavby a o kontrolu splnění výše uvedených podmínek. Dále bude předložena zhotovitelem potvrzená dokumentace skutečného provedení stavby v plné míře respektující podmínky stanovené tímto souhrnným stanoviskem. Dokladem o provedení prohlídky dokončené stavby a projevem souhlasu SŽ s uvedením stavby do provozu je kladné vyjádření SŽ OR Praha.**

**Upozorňujeme, že SŽ - Stavební správa západ (SSZ) - v předmětné lokalitě připravuje investiční akci „ETCS Kralupy n. Vlt. – Praha – Kolín“. Záměr investora nebude mít vliv na stavbu SŽ.**

*Kontakt SSZ: Vladimír Richtr, DiS., T: 724 275 185, [E.Richtr@spravazeleznic.cz](mailto:E.Richtr@spravazeleznic.cz)*

Upozorňujeme, že uvedená trať je elektrifikovaná stejnosměrnou trakční soustavou o napětí 3000 V a na výhledový přechod na střídovou soustavu 25kV, s možností vzniku bludných proudů a na související povinnosti vyplývající z ustanovení zákona č. 266/1994 Sb., o dráhách; **veškeré inženýrské sítě a zařízení uložené v zemi musí být opatřeny účinnou protikorozní ochranou nebo musí být zhotoveny z materiálů nepodléhajících korozi** – doporučujeme konzultaci se SŽ, Centrem techniky a diagnostiky, Specializované středisko diagnostiky korozních vlivů, Malletova 10/2363, 190 00, Praha 9, kontakty:

- *Ing. Pavel Bojko, T: +420 972 766 432, [E: Bojko@spravazeleznic.cz](mailto:Bojko@spravazeleznic.cz)*
- *Ing. Michal Svoboda, T: +420 724 500 145, [E: SvobodaMi@spravazeleznic.cz](mailto:SvobodaMi@spravazeleznic.cz)*

**Vyjádření je vydáno pro účely řízení dle stavebního zákona a souvisejících předpisů.** Výše uvedené podmínky tohoto Vyjádření budou zapracovány do podmínek povolení záměru příslušného stavebního úřadu jako nezbytně závazné s uvedením čísla „naše značka“ a datem vydání vyjádření.

**Toto Vyjádření k povolení záměru nebo nestavebního záměru/činnosti se týká předmětné stavby pouze v rozsahu předložené dokumentace stavby a jeho platnost je 2 roky od data vydání.** V případě, že nebudou zahájeny práce v době platnosti tohoto Vyjádření k povolení záměru nebo nestavebního záměru/činnosti v ochranném pásmu dráhy, je stavebník povinen požádat o vydání nového Vyjádření, podle aktuálních podmínek a platných právních předpisů.



Pro případné další projednání nebo v případě jiných podání, týkajících se předmětného záměru, uvádějte „naši značku“ tohoto Vyjádření pro rychlejší orientaci k uvedenému záměru.



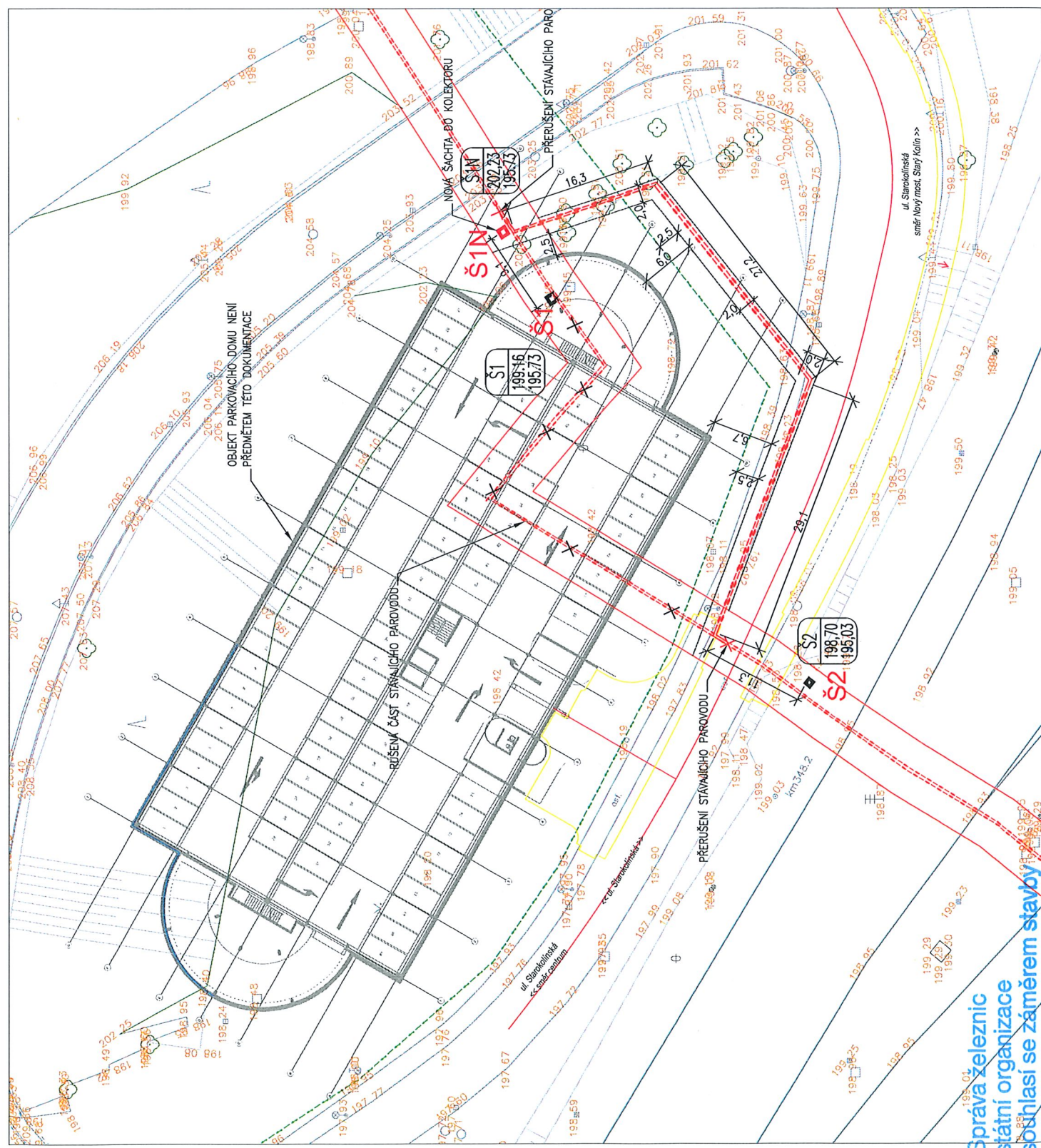
JUDr. Ing. Petr Vltavský  
náměstek ředitele pro techniku

 **Správa železnic**  
státní organizace  
Oblastní ředitelství Praha  
Partyzánská 24, 170 00 Praha 7  
IČO: 70994234 DIČ: CZ70994234  
[63]

**Přílohy:**

Příloha 1 – ČD-T vyjádření, zakres sítí, všeob. podmínky  
Příloha 2 – SPS zakres  
Příloha 3 – SSZT zakres  
Příloha 4 – potvrzená situace

6x pdf  
1x pdf  
1x pdf, 1x dgn  
1x A3, 1x A4



DPZ	D	10201	PRP	000	01	00
-----	---	-------	-----	-----	----	----

Ing. Lubomír Zelinka

dj.: 2005(S-A)605-27-2





## 1. PLATNOST VŠEOBECNÝCH PODMÍNEK

- 1.1. Vydané Všeobecné podmínky ochrany sítě elektronických komunikací (dále jen Všeobecné podmínky) platí pro síť elektronických komunikací Správy železnic, státní organizace. Správou sítě je pověřena vnitřní organizační jednotka „Správa železniční telematiky“. Na základě smluvního vztahu zajišťuje provoz, dohled, servis a údržbu této sítě servisní organizace ČD - Telematika a.s.
- 1.2. Tyto Všeobecné podmínky tvoří nedílnou součást Vyjádření správce a servisní organizace.

## 2. PŘEDMĚT VŠEOBECNÝCH PODMÍNEK

Tyto Všeobecné podmínky obsahují:

- 2.1. povinnosti stavebníka a/nebo žadatele jemu stanovené obecně závaznými právními předpisy České republiky, na jejichž dodržování správce sítě trvá.
- 2.2. povinnosti určené stavebníkovi a/nebo žadateli z titulu správce k síti elektronických komunikací, která může být stavbou dotčena.

## 3. POJMY UŽITÉ VE VŠEOBECNÝCH PODMÍNKÁCH

- 3.1. **Síť elektronických komunikací** (dále jen SEK) je vymezena § 2 odst. 2 písm. b) zákona č. 127/2005 Sb., o elektronických komunikacích (dále jen Zákon o elektronických komunikacích) + § 132 zákona č. 40/2009 Sb., trestní zákoník. Síť elektronických komunikací (včetně stožárů, nadzemního i podzemního komunikačního vedení a jejich opěrných a vytyčovacíh bodů) je ve smyslu § 132 zákona č. 40/2009 Sb., trestní zákoník, považována za obecně prospěšné zařízení.
- 3.2. **Podzemním komunikačním vedením** se rozumí kabelové vedení, včetně kabelových souborů a zařízení uložených pod povrchem země a kabelových rozvaděčů umístěných nad úrovní terénu.
- 3.3. **Kabelovými soubory a zařízeními** jsou zejména spojky, kabelové doplňky, zařízení k ochraně kabelu před korozí, před přepětím a ochranné žláby a ochranné trubky kabelů.
- 3.4. **Vytyčovacími body podzemního komunikačního vedení** jsou kabelové označníky nebo patníky určující polohu kabelových souborů a zařízení, křižovatky kabelů s komunikacemi, dráhou, vodními toky, polohové změny trasy kabelu v obcích nebo ve volném terénu.
- 3.5. **Ochranné pásmo podzemního komunikačního vedení** činí 0,5 m po stranách krajního vedení (dle § 102 Zákona o elektronických komunikacích).
- 3.6. **Ochranné pásmo dráhy** je prostor po obou stranách dráhy, jehož hranice jsou vymezeny svislou plochou vedenou u dráhy celostátní a u dráhy regionální 60 m od osy krajní koleje, nejméně však ve vzdálenosti 30 m od hranic obvodu dráhy (dle § 8 odst. 1 písm. a) zákona č. 266/1994 Sb., o drahách).
- 3.7. **Správce SEK** – je „Správa železniční telematiky“ (dále jen **SŽT**) jako vnitřní organizační jednotka Správy železnic, státní organizace, V Celnici 1028/10, 110 00 Praha 1.
- 3.8. **Servisní organizace SEK** – je na základě smluvního vztahu společnost ČD - Telematika a.s., Pernerova 2819/2a, 130 00 Praha 3.
- 3.9. **Stavebníkem** se dle těchto Všeobecných podmínek rozumí osoba, která pro sebe žádá vydání povolení záměru nebo odstranění stavby, zařízení nebo terénní úpravy, a dále osoba, která provádí nebo odstraňuje stavbu, zařízení nebo terénní úpravu, pokud nejde o stavebního podnikatele jednajícího v rámci své podnikatelské činnosti.
- 3.10. **Žadatel** je osoba takto označená v žádosti o Vyjádření.
- 3.11. **Zákon o elektronických komunikacích** je zákon č. 127/2005 Sb., o elektronických komunikacích a o změně některých souvisejících zákonů, v účinném znění.
- 3.12. **Stavební zákon** je zákon č. 283/2021 Sb., v účinném znění.
- 3.13. **Zákon o drahách** je zákon č. 266/1994 Sb., o drahách, v účinném znění.
- 3.14. **Stavbou** se rozumí stavební dílo, které vzniká stavební nebo montážní činností ze stavebních výrobků, materiálů nebo konstrukcí za účelem užívání na určitém místě.
- 3.15. **Překládka** je stavba spočívající ve změně trasy nebo přemístění vedení SEK ve správě SŽT.
- 3.16. Veškeré ostatní pojmy použité těmito Všeobecnými podmínkami je nutné vykládat dle obecně závazných právních předpisů, zejména pak dle Stavebního zákona, Zákona o elektronických komunikacích a Zákona o drahách.

## 4. OBECNÉ POVINNOSTI STAVEBNÍKA A/NEBO ŽADATELE

- 4.1. Při přípravě a provádění prací musí být respektovány podmínky vyplývající ze zákona č. 127/2005 Sb., o elektronických komunikacích, zákona č. 266/1994 Sb. o drahách a zákona č. 283/2021 Sb., stavební zákon, včetně platných prováděcích vyhlášek.
- 4.2. V ochranném pásmu podzemního komunikačního vedení je zakázáno bez souhlasu jeho vlastníka provádět zemní práce nebo terénní úpravy, zřizovat stavby či umisťovat konstrukce nebo jiná podobná zařízení a vysazovat trvalé porosty. Činnosti v ochranném pásmu podzemního komunikačního vedení, které by znemožňovaly nebo podstatně znesnadňovaly přístup k tomuto vedení, nebo které by mohly ohrozit bezpečnost a spolehlivost jeho provozu, je možné vykonávat jen po předchozím souhlasu vlastníka vedení.
- 4.3. Zpracování projektu a realizace stavby na SEK ve správě SŽT může být realizováno pouze pracovníky s předepsaným odborným oprávněním k práci na železničním telekomunikačním zařízení, dle Zákona o drahách č. 266/1994 Sb. a příslušných výnosů Správy železnic, státní organizace (zejména předpisem ZAM 1 – Předpis o odborné způsobilosti a znalosti osob při provozování dráhy a drážní dopravy). Toto (časově omezené) oprávnění lze získat složením příslušné odborné zkoušky na Generálním ředitelství Správy železnic, státní organizace.
- 4.4. Neprodleně ohlásit každé poškození SEK servisní organizaci ČD - Telematika a.s. (telefonicky HELP DESK: +420 972 110 000).



## 5. POVINNOSTI STAVEBNÍKA PŘI PŘÍPRAVĚ STAVBY

5.1. Projektová dokumentace musí být zpracovaná dle platné legislativy. V polohopisných výkresech dokumentace je nutno uvádět železniční kilometry (jestliže se jedná o ochranné pásmo dráhy). V dokumentaci je nutno uvést i polohu a činnosti na SEK ve správě SŽT.

## 6. POVINNOSTI STAVEBNÍKA PŘI PROVÁDĚNÍ STAVBY

Stavebník (nebo jím pověřená osoba) pracující v blízkosti SEK nebo manipulující se SEK ve správě SŽT je povinen učinit veškerá potřebná opatření tak, aby nedošlo k poškození nebo zhoršení kvality SEK stavebními pracemi, zejména tím, že zajistí:

- 6.1. - písemné vyrozumění servisní organizaci o zahájení prací, a to nejméně 15 dnů předem,
- 6.2. - aby před zahájením zemních prací bylo pracovníky servisní organizace (*kontakty naleznete na [www.cdt.cz](http://www.cdt.cz), sekce O nás – Informace pro stavebníky*) provedeno vytýčení polohy SEK přímo ve staveništi (trase),
- 6.3. - prokazatelné seznámení pracovníků, kteří budou provádět práce, s polohou SEK,
- 6.4. - upozornění organizace provádějící zemní práce na možnou odchylku uložené SEK od polohy vyznačené ve výkresové dokumentaci,
- 6.5. - ověření výškového umístění SEK ručně kopanými sondami vzhledem k tomu, že správce neodpovídá za změny provedené bez jeho vědomí nad podzemním komunikačním vedením SEK,
- 6.6. - upozornění pracovníků, aby dbali při pracích v těchto místech největší opatrnosti a nepoužívali zde nevhodné nářadí, a také ve vzdálenosti nejméně 1,5 m po každé straně vyznačené trasy vedení SEK používali pouze ruční kopání,
- 6.7. - řádné zabezpečení odkrytých podzemních SEK proti poškození, zcizení a řádné zajištění výkopů případně včetně osvětlení,
- 6.8. - odpovídající ochranu SEK dle platných norem, pokud bude trasa SEK pojížděna vozidly nebo stavební mechanizací (např. dočasným umístěním silničních betonových panelů nad kabelovou trasou SEK),
- 6.9. - ochranu SEK v místech, kde podzemní komunikační vedení vystupuje ze země (vstupy do budov, rozvaděčů, na sloupy, trasy kabelu na mostech a propustcích apod.) a také ochranu komunikačních vedení a závěřů v objektech,
- 6.10. - odpovídající ochranu kabelových souborů a zařízení, včetně vytýčovacích bodů podzemního komunikačního vedení (ochranné a označující prvky, tzn. žlaby, chráničky, HDPE trubky, kabelové označníky, markery, ...),
- 6.11. - aby organizace provádějící zemní práce zhutnila zeminu pod kabelem před jeho zakrytím po vrstvách (záhozem) a vyzvala servisní organizaci (*kontakty naleznete na [www.cdt.cz](http://www.cdt.cz), sekce O nás – Informace pro stavebníky*) k provedení kontroly před zakrytím SEK, zda není vedení (zařízení) viditelně poškozeno a zda byly dodrženy příslušné normy a stanovené podmínky,
- 6.12. - aby nad trasou podzemního komunikačního vedení a v jejím ochranném pásmu byl dodržován zákaz skládek, deponií materiálu, vysazování trvalých porostů a budování zařízení, která by znemožnila přístup ke kabelům. Bez souhlasu správce nesnižovat ani nezvyšovat vrstvu zeminy nad SEK,
- 6.13. - aby při křížení, příp. souběžích podzemní SEK byla dodržena ČSN 73 6005 Prostorové uspořádání vedení technického vybavení,
- 6.14. - aby při provádění zemních prací byla dodržena ČSN 33 2160 Elektrotechnické předpisy, Předpisy pro ochranu sdělovacích vedení a zařízení před nebezpečnými vlivy trojfázových vedení VN, VVN a ZVN + ČSN 33 2000-5-54 ED.3 Elektrické instalace nízkého napětí – Část 5-54: Výběr a stavba elektrických zařízení - Uzemnění a ochranné vodiče,
- 6.15. - ohlášení ukončení stavby servisní organizaci, včetně správce a jeho pozvání ke kolaudačnímu řízení.

## 7. POVINNOSTI STAVEBNÍKA V PŘÍPADĚ PŘEKLÁDKY SEK

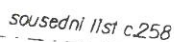
- 7.1. V případě vyvolané překládky SEK je nutno uzavřít „Smlouvu o povolení provedení vynucené překládky podzemního komunikačního vedení“ se správcem SEK.
- 7.2. Stavebník, který překládku vyvolal, je dle ustanovení § 104 odst. 17 Zákona o elektronických komunikacích povinen uhradit veškeré náklady na nezbytné úpravy dotčeného úseku SEK, a to na úrovni stávajícího technického řešení.
- 7.3. V případě výluky provozu na síti elektronických komunikací je nutno tyto výluky minimalizovat a postupovat dle předpisů Správy železnic, státní organizace (zejména předpisu D7/2 – Organizování výlukových činností).

## 8. ROZHODNÉ PRÁVO

- 8.1 V případě rozporu mezi Vyjádřením a těmito Všeobecnými podmínkami mají přednost ustanovení Vyjádření, pokud není těmito Všeobecnými podmínkami stanoveno jinak.
- 8.2 Případné rozpory nebo výjimky z jednotlivých ustanovení řeší správce SEK.

## 9. ZÁVĚREČNÁ USTANOVENÍ

- 9.1. Stavebník, žadatel nebo jím pověřená třetí osoba je počínaje dnem převzetí Vyjádření povinen užít informace a data uvedená ve Vyjádření pouze a výhradně k účelu, pro který mu byla poskytnuta. Stavebník, žadatel nebo jím pověřená třetí osoba není oprávněn informace a data rozšiřovat, pronajímat, půjčovat či jinak umožnit jejich užívání třetí osobou bez předchozího písemného souhlasu správce SEK.
- 9.2. Nedodržení těchto Všeobecných podmínek je hrubým porušením právní povinnosti podle Zákona č. 127/2005 Sb., o elektronických komunikacích a Zákona č. 266/1994 Sb. o drahách.

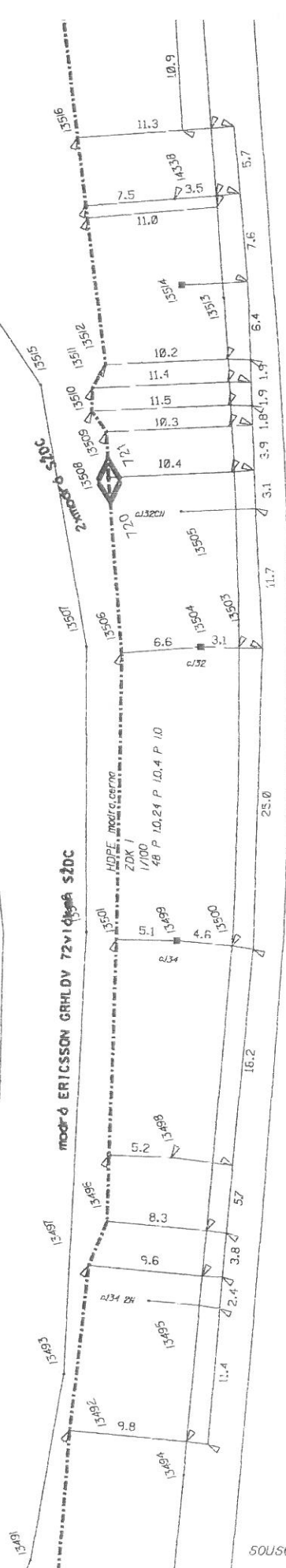


AŽD	Měřil:	GK Kučera	Porucha č.									Praha - Kolín
1:500	Kreslil:		Oprava č.									259
	Zkoušel:		Platí od:									



KOLIN

km 348.2



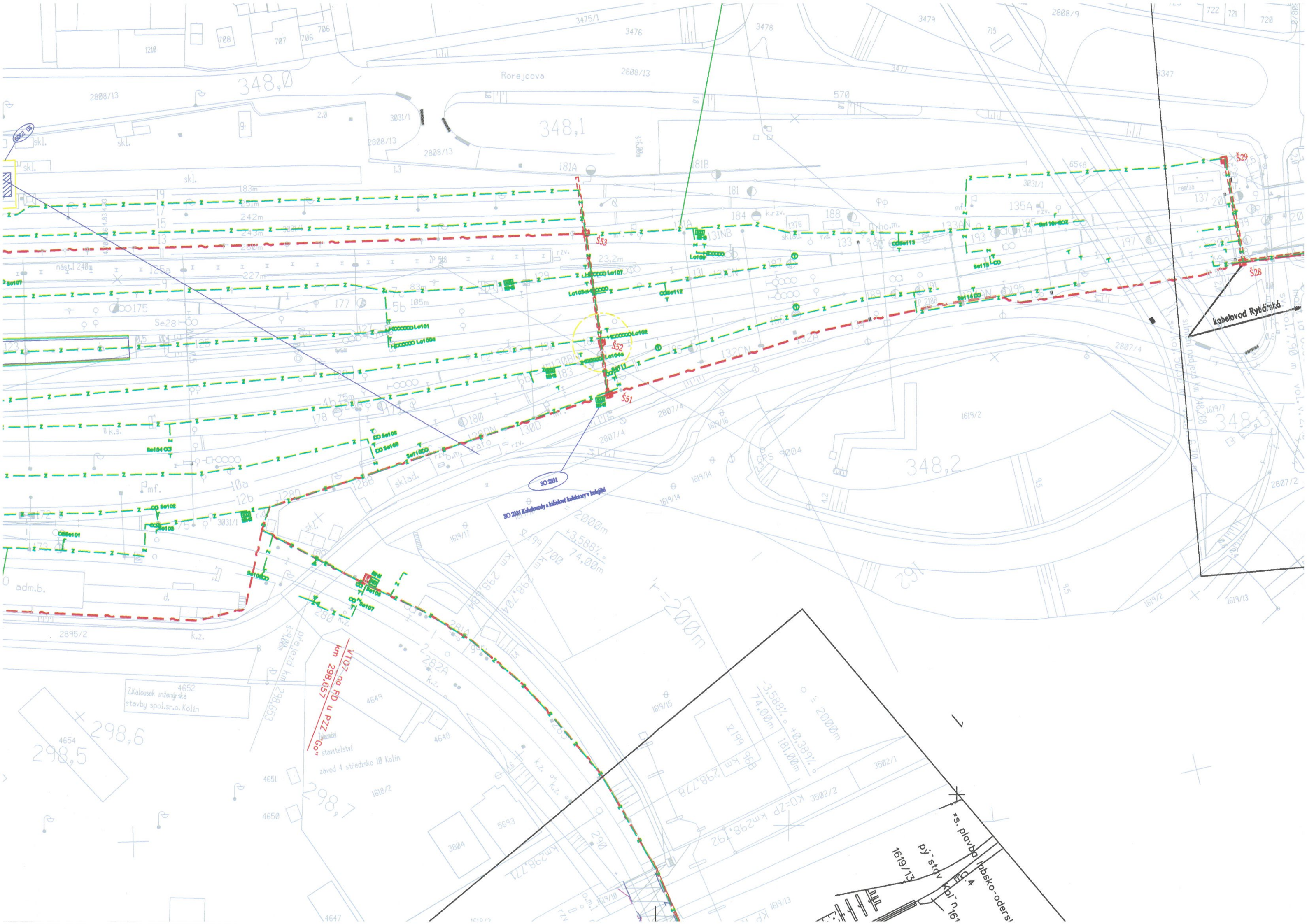
sousedni list c.259

Pril	GK Kučera, Fortel	Porucha č.	Praha - Kolín
Pril		Uprava č.	
Pril		Plati od	











1:500

sp. HDPE modrá, černá

48 P 1.0

48 P 1.0

nový most

34  
5

100/100

24 P 1.0

prádelna

sousední list č.272

km 348.3

sousední list č.270



1:500	Meřil:	AGs	Porucha č.
	Kreslil:	AGs	Oprava č.
	Zkoušel:	ZSP a.s.	Plati od:
Praha – Kolín			
271			

1:500



KOLÍN

km 348.2

4 P 1.0  
24 P 1.0

24 P 1.0

34  
6

HOPE modrd. 6amd  
ZDK 1  
1/100  
48 P 1.0, 24 P 1.0, 4 P 1.0

sousední list č. 273

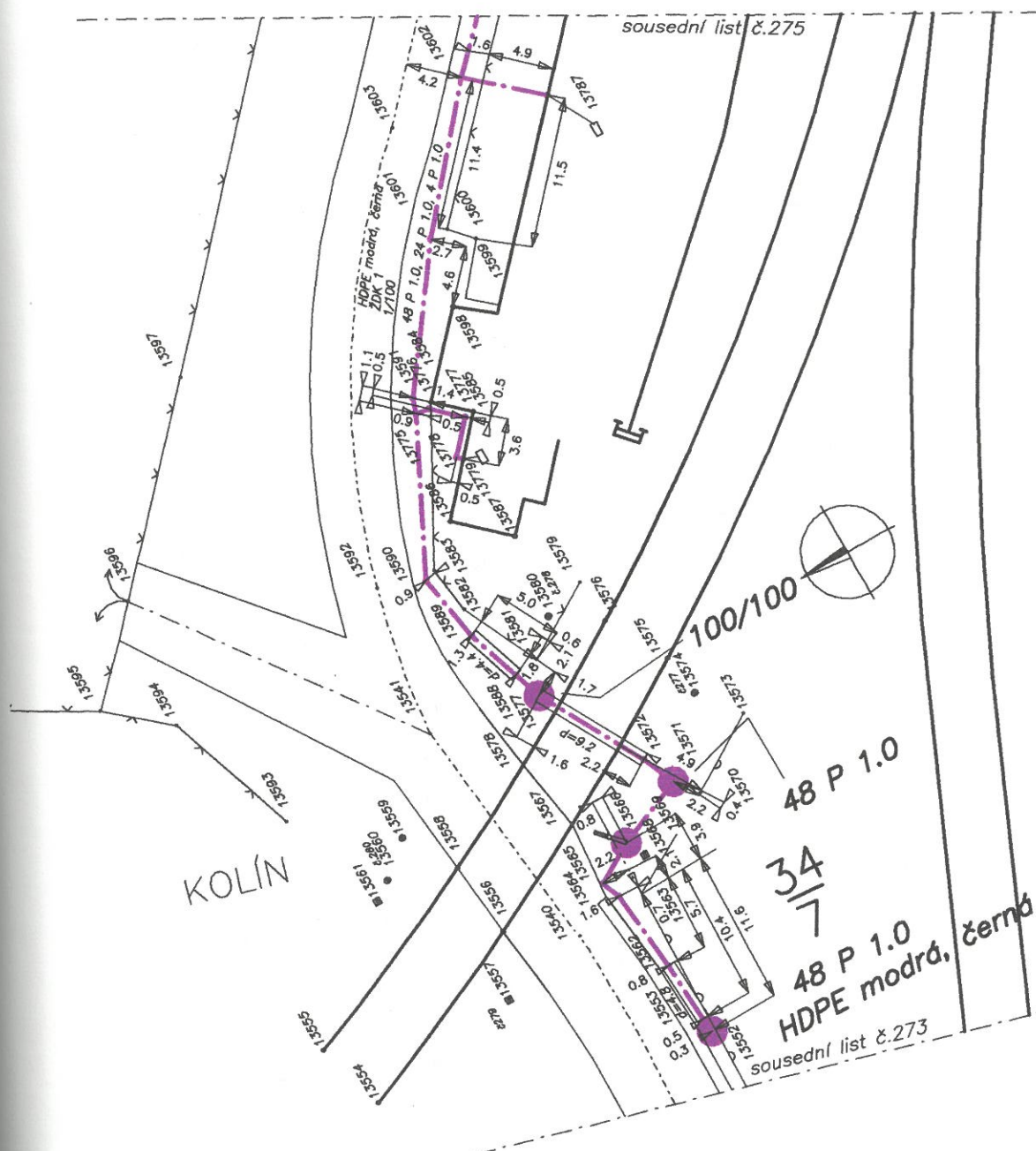
sousední list č. 271

1:500	Meřili:	AGs	Poručka č.	Pražba - Kolín
	Kreslili:	AGs	Oprava č.	
	Zkoušeli:	ZSP a.s.	Plati od:	
				272

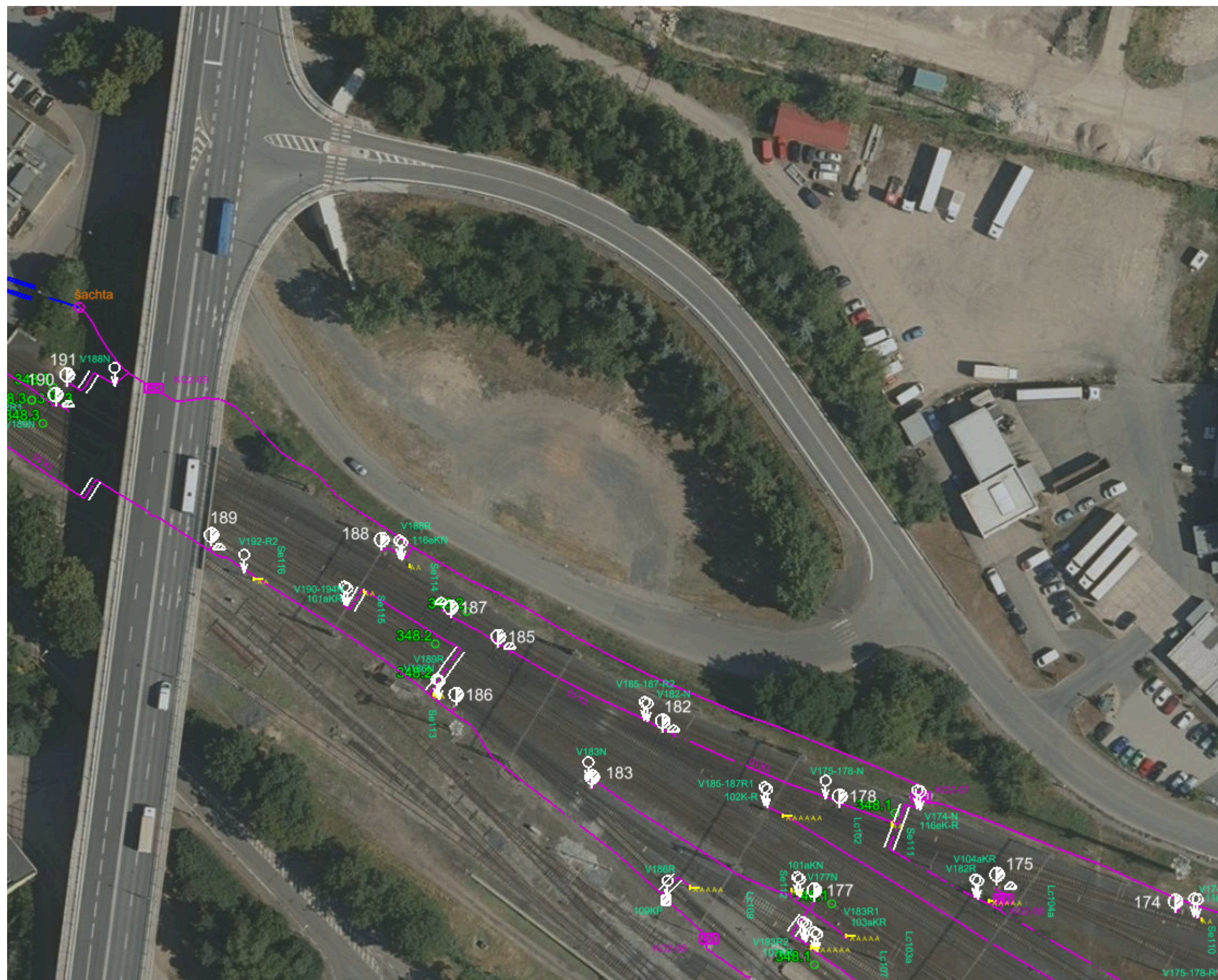




1:500

[illegible]









ČD-TELEMATIKA

Správa železnic s.o., OŘ Praha  
Mgr. Pavel Frühauf  
Partyzánská 24  
170 00 Praha

Číslo jednací 3202531800

Datum 12.3.2025

Vyřizuje Stanislav Hrbek

telefon +420 724 644 050

e-mail Stanislav.Hrbek@cdt.cz

Věc:

**Vyjádření k existenci sítí elektronických komunikací - Souhlas se stavbou**

Název stavby: **20055 Parkovací dům Kolín přeložka parovodu a VO**

Ze vzájemné polohy průběhu sítí elektronických komunikací v majetku **Správy železnic s.o. ve správě ČD - Telematiky a.s.** a území přímo ovlivněného stavebními pracemi vyplývá, že při stavebních pracích **dojde ke styku s prostředky sítí elektronických komunikací** nebo stavební práce budou probíhat v jejich ochranném pásmu dle §102 zák. č. 127/2005 Sb., o elektronických komunikacích.

**Dotčené prostředky sítí elektronických komunikací:**

ŽDK Praha - Kolín L.271 - 274 ; DOK+HDPE Praha - Kolín L.259 - 262 (v HDPE DOK ČD-T) ; MK žst.Kolín st.2 - Kolín zastávka

**Vyjádření k prostředkům sítí elektronických komunikací v majetku ČD - Telematiky a.s. nebo v majetku jiných vlastníků, kteří pověřili správou svých sítí elektronických komunikací ČD - Telematiku a.s., vám bude vyhotoveno samostatně.**

Na základě předložených dokladů a vzhledem ke vzájemné poloze průběhu sítí elektronických komunikací v majetku Správy železnic s.o. ve správě ČD - Telematiky a.s. a území přímo ovlivněného stavebními pracemi udělujeme **SOUHLAS** k vydání jakéhokoliv správního rozhodnutí dle Stavebního zákona 283/2021 Sb., včetně prováděcích vyhlášek a následně s provedením prací v blízkosti prostředků sítí elektronických komunikací v majetku Správy železnic s.o. ve správě ČD - Telematiky a.s.

**Vyjádření pozbývá platnosti dne 12.3.2027**

Specifické podmínky Správy železnic a.s. jsou uvedeny v příloze.

**Další upřesňující podmínky:**

[www.cdt.cz](http://www.cdt.cz)

ČD - Telematika a.s. | akciová společnost | Korespondenční adresa: Pod Tábořem 369/8a | 190 00 Praha 9 | tel.: +420 972 225 555

Sídlo společnosti: Perneroва 2819/2a | 130 00 Praha 3 | IČ: 61459445 | DIČ: CZ61459445 | Vedená u Městského soudu v Praze, spisová značka B 8938

Před započítím stavby (zemních prací) je nutné zažádat o vytyčení, a to v dostatečném časovém předstihu. V případě kolize se stavbou musí být řešena přeložka kabelové trasy a následně předložená projektová dokumentace s přeložkou k odsouhlasení. Nad kabelovou trasou je ZAKÁZÁNO skladovat veškerý materiál, zřizovat stavby a pojíždět kabelovou trasou těžkou technikou. Ochranné pásmo kabelu je 0,5 m na obě strany. Kabelové sítě a veškeré zařízení nesmí být stavbou nijak dotčeno, ani omezena nebo narušena jejich funkčnost a musí zůstat během stavby v provozu. Výkop v blízkosti ochranného pásma kabelové trasy musí být prováděn pouze ručně a pod dozorem. Kabelová trasa musí být chráněna před poškozením a narušením provozu. V případě jakékoliv manipulace s kabelem je nutná konzultace s technikem ČD-Telematiky, a.s.

Nedodržení těchto podmínek je hrubým porušením právní povinnosti podle Stavebního zákona 283/2021 Sb., zákona 127/2005 Sb., o elektronických komunikacích a zákona 266/1994 Sb., o drahách.

**Další sdělení žadateli:**

Upozorňujeme, že probíhá překládka kabelů v rámci stavby nového podchodu žst. Kolín. Od překládek nemáme dokumentaci.

**Počet příloh: 5**

ČD - Telematika a.s.  
Pernerova 2819/2a  
130 00 Praha 3

*Žádost je možné podávat elektronicky na [vyjadreni.cdt.cz](http://vyjadreni.cdt.cz) nebo e-mailem na [helpdesk@cdt.cz](mailto:helpdesk@cdt.cz).*

**www.cdt.cz**

ČD - Telematika a.s. | akciová společnost | Korespondenční adresa: Pod Táborem 369/8a | 190 00 Praha 9 | tel.: +420 972 225 555

Sídlo společnosti: Pernerova 2819/2a | 130 00 Praha 3 | IČ: 61459445 | DIČ: CZ61459445 | Vedená u Městského soudu v Praze, spisová značka B 8938



