

# KONCEPCE OPRAVY FASÁDY MĚSTSKÉHO DIVADLA V KOLÍNĚ

vypracoval atelier Masák&Partner s.r.o.

02/2022



## STÁVAJÍCÍ STAV PRŮČELÍ DIVADLA





## HISTORICKÉ FOTOGRAFIE A KRESBY





# ARCHIVNÍ DOKUMENTACE – varianta kovového nápisu na průčelí divadla



## Stavba divadla Kolín.

### Nabídka na provedení kovového nápisu.

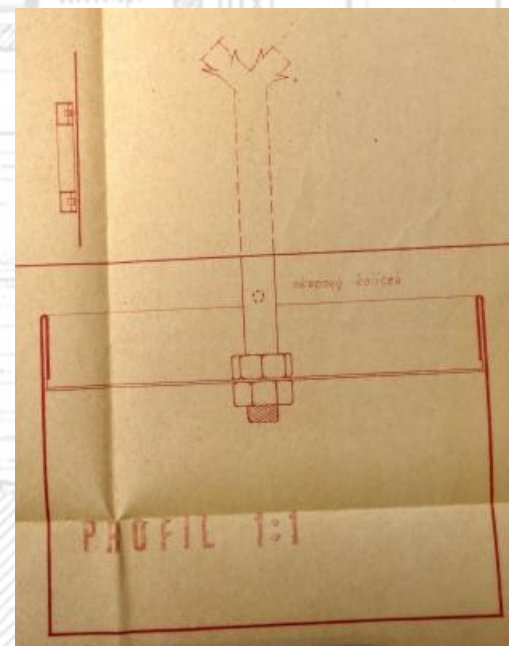
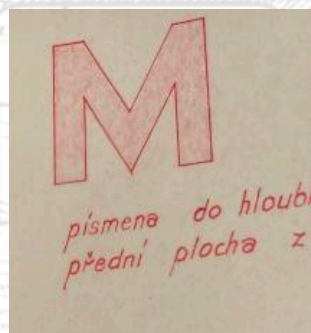
Nápis "Městské divadlo" na hlavní průčelí  
bude proveden dle výkresu č. 73:

Provedení:  
Postranní stěny písmen (jich hloubka) budou  
provedeny ze zinkového plechu 1,2 mm sil.  
a přední plocha z plechu antioxor leštěného  
silky 1,2 mm. Postranní stěny budou opatřeny  
díky nátěrem nitroceluloseovým na speciální  
tmel vodou broušený, v barvě signálové  
červené. (Vzorek nutno předložit ke  
schválení). Písmena jsou 70 cm vysoká, 10 cm  
hluboká, silky 14 cm. Písmena budou na fasádě  
přimontována železnou zděří na ~~nutnou~~ matku  
s protínatkou, která drží pásek uvnitř písmene.  
Tato železná část přídržovací musí  
být opatřena trojnásobným nátěrem nitrocel.  
značky Lakmin. Výslovně se upozorňuje, že  
písmena musí být nejmenší 1,5 cm od zdi  
odsazena a sice při dolní části, kdežto  
horní kraj písmene musí být osazen nejméně  
2 cm, aby voda stékala z přední dolní  
hrany písmene a nikoliv po fasádě. Toto  
písmo bude provedeno přesně dle výkresu a  
pokyn projektanta v ostrých hranách, v  
provedení nejpřeslivším a tato písmena  
musí být před osazováním předem schválena.  
Dílenské a montážní výkresy nutno také  
dát předem schválit.  
Vyšerovaná cena rozumí se za úplné hotovou,  
bezvadnou práci, za na místě namontovaný  
nápis, včetně veškerých výloh dopravních,  
montážních, atd. a včetně daní z obrátu.  
K osazování písmen bude ponecháno na místě  
potřebné lešení. Oferující zavazuje se  
dodati toto písmo za ..... dnů.  
Celý tento nápis dle výše uvedeného popisu  
čítá se za

paušál Kč .....

V ..... dne .....

Razítko a podpis:

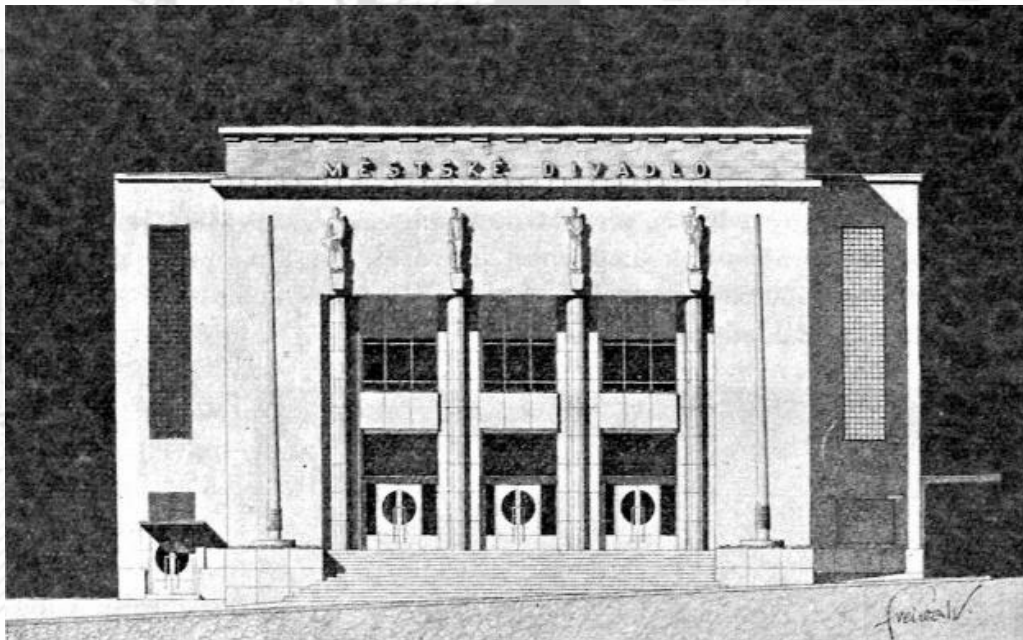
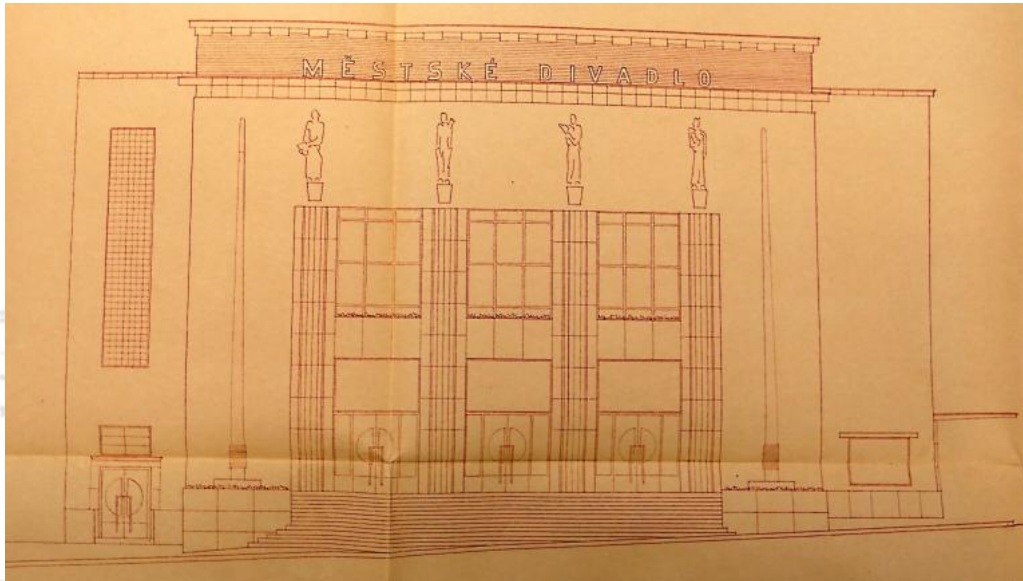


NÁVRH STAVU PO OPRAVĚ – očištěná fasáda, instalace nápisu na průčelí budovy dle původního návrhu





## NEREALIZOVANÁ VARIANTA ŘEŠENÍ PRŮČELÍ SE SOCHAMI



dochované pracovní modely soch v keramice





## REALIZACE při použití technologie památkové obnovy



GALERIE MODERNÍHO UMĚNÍ HRADEC KRÁLOVÉ  
stav před a po opravě



STŘEDNÍ PRŮMYŠLOVÁ ŠKOLA PARDUBICE  
stav před a po opravě

## KONCEPT OPRAVY FASÁDY MĚSTSKÉHO DIVADLA V KOLÍNĚ

### Údaje o stavbě

Akce: Oprava fasády Městského divadla v Kolíně  
Adresa: Smetanova 557, Kolín IV, 280 02 Kolín  
Parc. č.: 374, kú: Kolín  
Stavebník: město Kolín, Karlovo náměstí 78, 280 12 Kolín  
Vypracoval: Atelier Masák&Partner s.r.o., Rooseveltova 39/575, 160 00 Praha 6  
Datum: 22.2.2022

### Historie

Budova divadla se nachází v centru města, na křižovatce ulic Kutnohorská a průčelím do ulice Smetanova. Objekt byl postaven v letech 1937-1939 ve funkcionalistickém stylu podle projektu projekční kanceláře Freiwald&Böhm vedené Jindřichem Freiwaldem a Jaroslavem Böhmem, kteří byli jednou z největších projekčních kanceláří své doby a nejen s divadelními budovami měli zkušenosti. Přímo v Kolíně již měli několik dokončených realizací rodinných a nájemních domů a spořitelního paláce.

Zadavatelem stavby byl Divadelní Družstvo, spolek pro postavení divadla Kolín. Ten se snažil shromáždit finance jak ve sbírkách, pořádáním společenských akcí, ale také oslovováním přímo výrobců stavebních materiálů, zda by materiál nedarovali nebo aspoň neprodali za nákladovou cenu.

Nakonec se finanční prostředky a materiál podařilo shromáždit a dne 28.9.1937 byl položen základní kámen divadla. Stavba byla zahájena 28.11. 1937 a dokončena 12.11.1939.

Dochovala se korespondence, která uvádí těžkosti spojené s počátkem 2. světové války, která ovlivnila také výstavbu divadla. Např. výrobní závod, který měl dodávat omítku byl zabrán v rámci území Sudet Němci a výroba musela být nahrazena omítkou z výrobního závodu v Horní Bříze.

Záměrem architekta bylo: „Postavit Kolínu divadlo účelné, bez zbytečných honosností, ale přece důstojné; aby zušlechťovalo mysl, bylo prostředím povznášejícím, dýšícím jadrnou českostí – jak sokolské, lidově národní tradici města přiléhá“.

### Archivní dokumentace

V archivech města se našla původní projektová dokumentace především z let 1937-1938, také, korespondence, objednávky stavebního materiálu a prací, včetně zápisů z průběhu realizace.

### Kovový nápis na průčelí divadla

Jedna z architektonických variant navrhuje místo soch na průčelí budovy umístit kovový nápis „Městské divadlo“.

V archivu se našla poptávka ve formě Nabídka na provedení kovového nápisu, která specifikuje jeho provedení.

*Postranní stěny písmen (jich hloubka) budou provedeny ze zinkového plechu 1,2m/m sil. a přední plocha z plechu anticorro leštěného síly 1 m/m. Postranní stěny budou opatřeny duko*



*nátěrem nitrocelulosoovým na speciální tmel vodou broušený, v barvě signální červené. (Vzorek nutno předložit ke schválení). Písmena jsou 70 cm vysoká, 10 cm hluboká, síly 14 cm. Písmena budou na fasádě přimontována železnou zděří na matku a protimatku, která drží pásek uvnitř písmene. Tato železná část přídržovací musí být opatřena trojnásobným nátěrem miniovým, značky Lakmin. Výslovně se upozorňuje, že písmena musí být nejmeně 1,5 cm od zdi odsazena a sice při dolní části, kdežto horní kraj písmene musí být osazen nejmeně 2 cm, aby voda stékala z přední dolní hrany písmene a nikoliv po fasádě. Toto písmo bude provedeno přesně dle výkresu a pokynů projektanta v ostrých hranách, v provedení nejpečlivějším a tato písmena musí být před osazováním předem schválena. Dílenské a montážní výkresy nutno také dát předem schválit.*

*Vyofertovaná cena rozumí se za úplně hotovou, bezvadnou práci, za na místě namontovaný nápis, včetně veškerých výloh dopravních, montážních, atd. a včetně daně z obratu. K osazování písmen bude ponecháno na místě potřebné lešení. Ofertující zavazuje se dodati toto písmo za.....dnů.*

#### Sochy na průčelí divadla

Na průčelí divadla byly v roce 1938 navrženy (osloveni dva sochaři s předložením modelů) čtyři sochy múz, které se ale na budovu nikdy neosadily. Pozdější Freiwaldovi plány představují variantu průčelí pouze s umístěním nápisu "MĚSTSKÉ DIVADLO". Po skončení války bylo téma realizace soch znovu otevřeno. Zhotovení návrhů a modelů bylo zadáno sochaři Václavu Vokálkovi. Byly vytvořeny z keramiky a jejich ztvárnění připomíná studii pro další zpracování v kameni, jak bylo původně naplánované. Jejich stav není vhodný pro osazení na místo jejich určení, ale doporučujeme je po restaurátorském zásahu umístit v interiéru divadla, kde nebudou vystaveny povětrnostním podmínkám, ale přesto budou součástí divadla, jak bylo původně v plánu.

Důvodem, proč nebyly na fasádu umístěny je pravděpodobně finanční úspora při stavbě divadla a nejistá doba na počátku války, která nepřála tomu, aby byly dál zpracovány v kameni.

#### *Dopis ze dne 21/4.1938 od Divadelní družstvo pro Freiwald-Böhm*

*Stavební komise se na Váš návrh ohledně výzdoby divadelní budovy 4-mi sochami usnesla sochy v přítomné době na budovu nedávati, učiniti však opatření taková, aby se na ni v době budoucí daly snadno a kdykoliv osaditi, ne snad osazením a vyložením konsol pro ně, čímž bychom budově neposloužili, nýbrž učiniti opatření taková, aby se konsoly daly v budoucnu do zdi snadno a bez poškození budovy osaditi. Stačilo by provésti zdivo tak, aby v místech, kam přijde konsola nebylo vázáno a aby bylo jen ze zadu a z předu v síle 15 cm vyzděno, čímž se dá pak zdivo snadno pro konsol vybrati, konsol osaditi a maltou cementovou zalíti. K tomuto opatření jsme nuceni s ohledem na možné nové náklady, jak z případu na konci dopisu uvedeného seznáte.*

#### *Dopis ze dne 6.5.1938 - od Freiwald - Böhm pro Divadelní družstvo*

*Sochy jsou součástí architektury a není možno tuto záležitost rozhodovati bez vážné úvahy. Také v Chrudimi obdobně bez architekta rozhodli, že na budovu socha nepříjde a protože bez ní by to mohlo být také krematorium, dal a zaplatil jsem ji sám. Doufám tedy, že*

*Vaše rozhodnutí bude jiné až Vám vysvětlím, jak byste dílo poškodili a mě roztrpčili. Konsoly tedy se provedou neboť také není možné jejich pozdější dělání do omítky a musela by se také překomponovat celá vnější fasáda.*

*Když to jinak nepůjde, provedeme je v umělém kameni – ale tak k nerozeznání od pravého pískovce - a opatřím Vám je á Kč 5.000 i kdybych měl na to sám doplatit z onoho chudého honoráře.*

#### Fasádní omítka

Dochoval se zápis specifikace fasádní omítky.

*Fasádní omítka provedena bude „Terranova“ v barvě a zrnitostidle předem předloženého a schváleného vzorku projektantem, s provedením vzorů na místě projektantem určeném na straně sluneční ve velikosti cca 0,5 m<sup>2</sup> a sice asi o 10ti variantách. Podnikatel jest povinen po osazení předmětů na fasádě, tuto bez náhrady všude bezvadně opravit, aby celá struktura byla jednotná.*

*Cena rozumí se včetně cementové podkladní omítky (písku použito bude čistého, říčního), s vytažením veškerých říms.*

#### **5. října 1938 - Inženýři Freiwald – Böhm**

*Všeobecně se používá a pokládá za nejlepší omítka „břizolit“, výrobek Západočeských kaolinek v Horní Bříze. Jest nesporně materiálem mnohem lepším, než jsou ostatní (Karlovoúvinská, sušická atd.) které vůbec na takovouto budovu nelze ani připustit.*

*„Břizolit“ nemá daleko takovou kvalitu jako Teranova a jen břizolit vyrobený v Šatově jest přijatelný. Použili jsme ho na spořitelně v Luhačovicích.*

*Všecky omítky mimo Teranova podléhají třeba menším změnám, nejsou dokonale odolné proti povětrnosti a proto plochy ke slunci vyblednou v barvě oproti plochám na straně stinné, nedosáhnou té jasnosti tonu a také ve struktuře nemají jadrnost materiálu vrchlabského.*

*Když se tedy nepoužije u Vás omítka Teranova (předepsán vzorek č. Savonier 103 středožrný), pak použijte břizolit, ale výhradně jen šatovský a sice přesně tentýž druh, který byl použit na spořitelně v Luhačovicích.*

#### **8. října 1938 – Západočeské továrny kaolinové-šamotové a slovenské závody magnositové akc. spol. v Praze**

*Na přání pana Ing. Freiwalda sdělujeme Vám, že dodali jsme pro stav. Hátleovi dne 23. srpna t.r. ve vagoně č.:1-11103 10 tun umělé omítky „Břizolit“ č.:OS.262, zrno II. Další vagon této omítky má pan stavitel Hátle u nás objednaný, však vzhledem k tomu, že náš závod v Šatově na Moravě, ze kterého jsme až dosud tento druh dodávali, byl jak Vám známo, obsazen, musíme další omítku dodati ve stejné barvě a zrnění ze svého závodu v Horní Bříze. Pan stavitel Hátle sdělil nám již svým dopisem ze dne 6.t.m., že poslal našemu závodu v Horní Bříze sypký vzorek výše zmíněné umělé omítky ku imitaci. Jakmile naše továrna vzorek onen obdrží, vyrobí ihned vzorek stejné barvy a zrna z materiálu hornobřizského a pak mohli bychom další vagonové zásilky, pokud nám budou dráhou přistaveny kryté vozy, ihned expedovati.*



### Soklová omítka ve dvoře

*Omítka soklu z umělého kamene ve dvoře, zrna barvy dle udání projektanta, provedené v síle 2,5 cm, přesně dle detailů projektanta a dle předem předložených vzorků. Ze dvou vrstev, spodní hrubé v síle ca 1,5 cm z malty cementové, mísené z portlandského cementu a čistého říčního písku, v poměru 1:25; vrchní z umělého kamene cca 1 cm silné pro oštokování s vytažením spar dle plánů dělených 2,5 cm šir., 2 cm hlub. kol spar šarnýrování ostatní pemrlicí oštukované, vše v jednom čistém tonu, s provedením okenních špalet, s potřebným lešením, materiálem...*

### Kámen a obkladové pásy

Kamenné obklady jsou hořického pískovce, jemně broušeného, žlutavé barvy, desky soklové tl. 120 mm.

Schody a předvstupní dlažba z humpolecké nebo lipnické žuly. Desky 10 cm silné, vel. 70-80 cm x 1,20 m. Stejně tak i podstavce pro parapetové tyče.

Obkladové pásy z Rakovnických-poštorenských keramických závodů v Poštorné.

### **Zaměření objektu**

Bylo provedeno zaměření vnějšího pláště budovy kombinací měřičského snímkování a metodou laserového skenování.

Výstupem jsou fotogrammetrické pohledy na fasádu a vektorová kresba.

V účelové situační mapě byl vyznačen současný stav včetně zakreslení výškových bodů, JTSK a Bpv.

### **Stavebně technický průzkum**

#### Vlhkost

V rámci stavebně technického průzkumu byla na obvodovém zdivu z exteriéru zjišťována jeho vlhkost a stupeň zasolení. Cílem průzkumu bylo zjistit skutečnou vlhkost zdiva.

Na základě provedených sond bylo zjištěno, že zdivo má hodnoty vlhkosti velmi nízké až nízké, kromě jedné sondy, která určila zvýšenou vlhkost.

#### Přídržnost omítek

Stavebně technický průzkum kontroloval a hodnotil trhliny v omítce jak vizuálně, tak za použití trhlínoměru.

Pro zjištění přídržnosti omítek byla použita metoda tažení ocelové kuličky po omítkách, kdy jsou dle zvukové odezvy vytipovaná místa, kde není zajištěna soudržnost omítek k podkladu. Tato orientační zkouška byla prováděna téměř v celé ploše fasád (cca 80% celkové plochy fasád), vynechány byly jen horní části fasád nad provaziskem a fasáda nad střechami u jižního průčelí budovy, které byly nepřístupné.

### Kámen

U pískovcových desek na fasádě a římsách určil místa trhlin, nadměrného smáčení vodou jako důsledek špatného spádování oplechování, dožilé tmely spárování, ulomené části kamenných desek.

U soklových travertinových desek určil místa trhlin, ulomené části kamenných desek.

### **Návrh opravy**

#### Omítka - břizolit

Povrchová úprava fasády je břizolit ve světlém odstínu na vápenné jádrové omítce. Lokální opravy jsou náročné na provedení, ale řešitelné. Navrhujeme památkovou obnovu fasády, přestože budova nemá památkovou ochranu, ale vnímáme ji jako hodnotnou památku místního významu. Proto zatím neuvažujeme o náhradě materiálu fasády za nový v celé ploše, ale pouze v místech, kde byly zjištěny poruchy a dodatečné vysprávkky. Tyto navrhujeme nahradit materiálem vhodným, co nejvíce podobným stávající fasádě. Pro sjednocení odstínu finální úpravu lazurním nátěrem tak, aby celkový pohled na fasádu působil celistvě a byl odstínem co nejblíže původnímu odstínu fasády.

Navrhujeme dvě přípustné varianty použití technologií a materiálů pro opravu fasády.

#### Záměr opravy fasády

1. Důkladné mechanické očištění podkladu, v kombinaci s tlakovou vodou. Pro odstranění nečistot a usazenin použít čističe na bázi fungicidů a tenzidů.  
Jemné dočištění pevně usazených nečistot.
2. Hloubkové zpevnění ploch fasády.
3. Odstranění částí dožilých ploch omítky, které budou určeny k nahrazení novým materiálem.
4. Aplikace nového materiálu na místa odstraněných omítek.

Podhoz jádrovou omítkou – šlechtěná omítka s tříděnou zrnitostí a strukturou – barevně sjednocující nátěr.

#### Varianty použitých materiálů a technologií.

- A. Maltová směs na bázi trasového vápna s doplněním potřebné frakce plniv dle rozboru původního břizolitu.

Sjednocovací podnátěr s plnivem 0,5 mm nebo 1,0 mm.

A.1 Krycí minerální nátěr na bázi silikátu

A.2 Lazurní minerální nátěr na bázi silikátu.

- B. Maltová směs na bázi hydraulického vápna s doplněním potřebné frakce plniv dle rozboru původního břizolitu.

B.1 Lazurní sjednocující nátěr na bázi silikonu (reversibilní)



#### Kámen – pískovec a travertin

Citlivé očištění povrchu kamene od usazených organických a povrchových nečistot tlakovou vodou s biocidním prostředkem.

Šetrné sejmutí nevhodných a dožívajících pozůstatků spárování a dodatečných vysprávek. Zaretušování drobných prasklin restaurátorskou maltou, který se barevností, strukturou a povrchovou úpravou přizpůsobí původnímu materiálu. Případně barevně doretušovat. Spáry mezi kameny nově vysparovat v místech odstraněného dožilého tmelu tmelem určeným pro kámen, barevnosti co nejbližším původnímu spárování.

Velké defekty, především v některých soklových partiích pískovcového ostění, domodelovat v umělém kameni. Barevnost a strukturu přizpůsobit co nejvíce původnímu materiálu. Nárožní modelaci vnitřně zpevnit a přichytit k podkladu skrytou nerezovou výztuží.

Finální konzervace kamene biocidním a hydrofobním prostředkem.

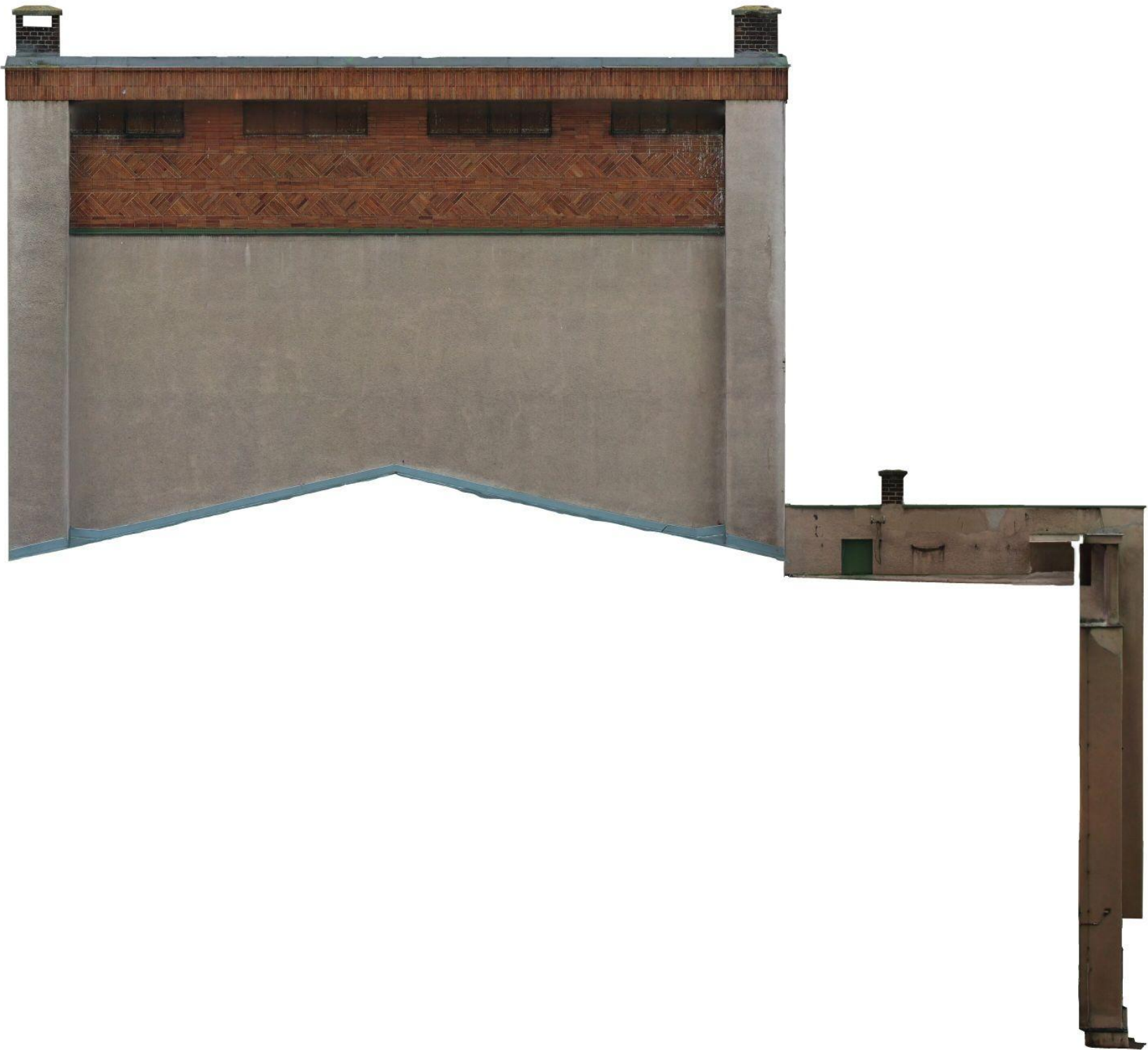
#### Terakotový obklad


Citlivé očištění povrchu kamene od usazených organických a povrchových nečistot tlakovou vodou s biocidním prostředkem.

Spáry, kde chybí tmel dospárovat tmelem určeným pro terakotové obklady, barevnosti co nejbližším původnímu spárování.

Zapsal  
Ing. arch. Jiřina Vinterová  
V Praze, 22.2.2022






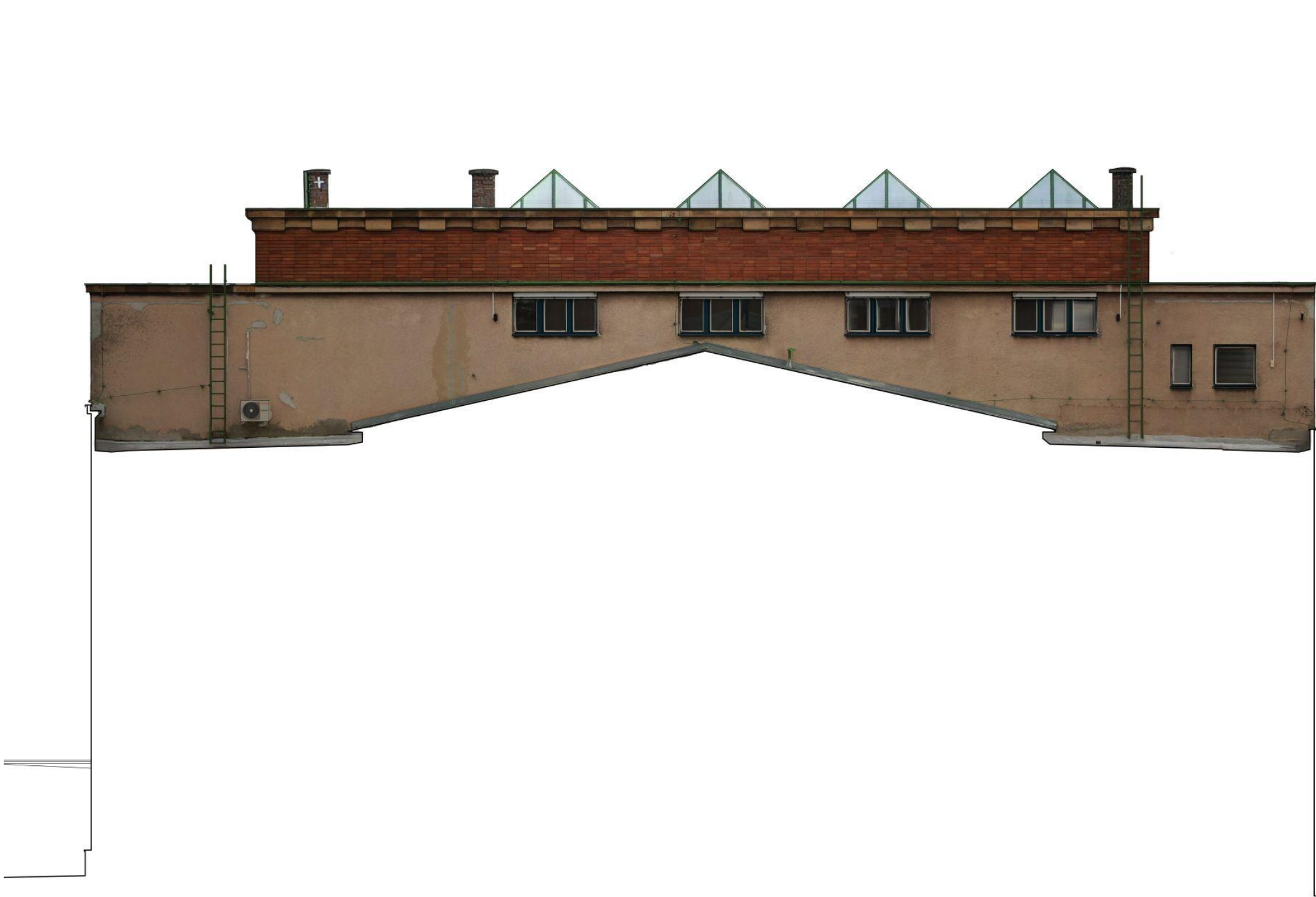
|   |  |   |  |
|---|--|---|--|
| Č. PARC. st. 374, K.Ú. Kolín  |  | ±0,000 = 208,99 m n. m. Bp<br>KÓTOVÁNO V MILIMETRECH  |  |
| AUTOR NÁVRHU:<br>Ing. arch. Jakub Masák<br>Ing. arch. Jiřina Vinterová<br>Ing. arch. Jan Brejcha  |  | VYPRACOVAL:<br>Ateliér Masák & Partner s.r.o.:<br>Ing. arch. Jiřina Vinterová<br>Ing. arch. Jan Brejcha   |  |
| HIP:<br>Ing. arch. Jakub Masák  |  | ZODPOVĚDNÝ PROJEKTANT:<br>Ing. arch. Jakub Masák<br>autorizovaný architekt<br>č. autorizace: 03086  |  |
|   |  | GENERÁLNÍ PROJEKTANT:<br><div><div>Masak &amp; Partner</div></div><br>Ateliér Masák & Partner, s.r.o.<br>Rooseveltova 39/575, 160 00 Praha 6 Bubeneč, IČ: 27086631 |  |
| STAVEBNÍK: město Kolín,<br>Karlovo náměstí 78, 280 12 Kolín 1, IČ: 00235440                       |  | STUPEŇ PROJEKTU: DPS Č. PARÉ:   |  |
| AKCE: OPRAVA FASÁDY MĚSTSKÉHO DIVADLA V KOLÍNĚ<br>Smetanova 557, Kutnohorská 557, 280 02 Kolín IV |  | DATUM: xx/2022  |  |
|   |  | MĚŘÍTKO: 1:50   |  |
| ČÁST: DOKUMENTACE STAVEBNÍHO A INŽENÝRSKÉHO OBJEKTU   |  | ČÁST: D.1   |  |
| ST. OBJEKT: NÁZEV STAVEBNÍHO OBJEKTU  |  | OZN. SO: SO 01  |  |
| PODČÁST: ARCHITEKTONICKO-STAVEBNÍ ŘEŠENÍ  |  | PODČÁST: D.1.1  |  |
| VÝKRES: SEVERNÍ POHLED  |  | Č. VÝKRESU: D.1.1.b.9   |  |



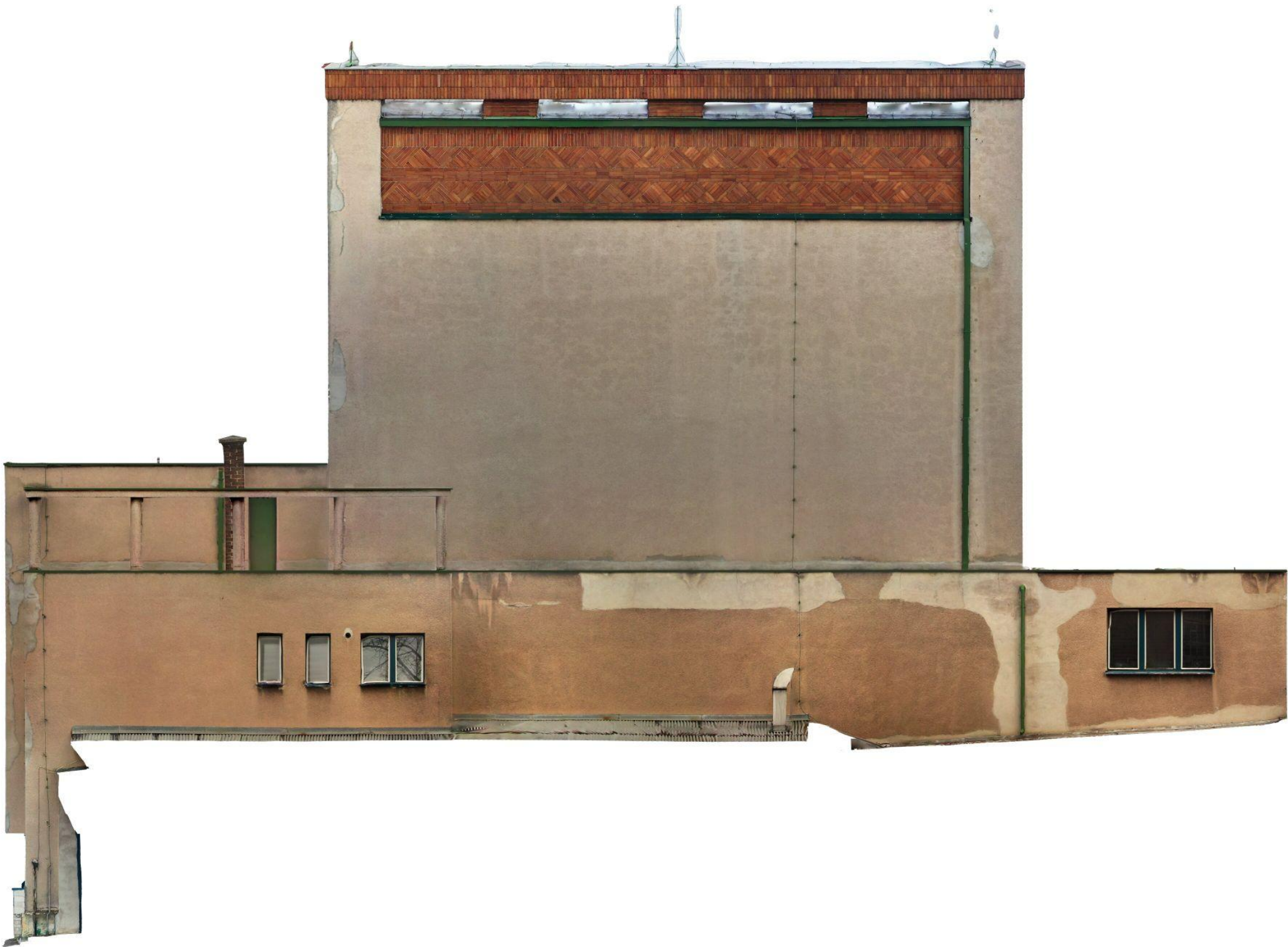



|  |  |  |  |
|--|--|--|--|
| Č. PARC. st. 374, K.Ú. Kolín   |  | ±0,000 = 208,99 m n. m. Bpv<br>KÓTOVÁNO V MILIMETRECH  |  |
| AUTOR NÁVRHU:<br>Ing. arch. Jakub Masák<br>Ing. arch. Jiřina Vinterová<br>Ing. arch. Jan Brejcha   |  | VYPRACOVAL:<br>Ateliér Masák & Partner s.r.o.:<br>Ing. arch. Jiřina Vinterová<br>Ing. arch. Jan Brejcha  |  |
| ZODPOVĚDNÝ PROJEKTANT:<br>Ing. arch. Jakub Masák<br>autorizovaný architekt<br>č. autorizace: 03086 |  | GENERÁLNÍ PROJEKTANT:<br><div>Masák &amp; Partner</div><br>Ateliér Masák & Partner, s.r.o.<br>Rooseveltova 39/575, 160 00 Praha 6 Bubeneč, IČ: 27086631 |  |
| HIP:<br>Ing. arch. Jakub Masák   |  |  |  |
| STAVEBNÍK: město Kolín,<br>Karlovo náměstí 78, 280 12 Kolín 1, IČ: 00235440                        |  | STUPEŇ PROJEKTU: DPS Č. PARÉ:  |  |
| AKCE: OPRAVA FASÁDY MĚSTSKÉHO DIVADLA V KOLÍNĚ<br>Smetanova 557, Kutnohorská 557, 280 02 Kolín IV  |  | DATUM: xx/2022   |  |
|  |  | MĚŘÍTKO: 1:50  |  |
| ČÁST: DOKUMENTACE STAVEBNÍHO A INŽENÝRSKÉHO OBJEKTU  |  | ČÁST: D.1  |  |
| ST. OBJEKT: NÁZEV STAVEBNÍHO OBJEKTU   |  | OZN. SO: SO 01   |  |
| PODČÁST: ARCHITEKTONICKO-STAVEBNÍ ŘEŠENÍ   |  | PODČÁST: D.1.1   |  |
| VÝKRES: ZÁPADNÍ POHLED   |  | Č. VÝKRESU: D.1.1.b.10   |  |






JIŽNÍ PRŮČELÍ VNITŘNÍ



|   |  |   |  |
|---|--|---|--|
| Č. PARC. st. 374, K.Ú. Kolín  |  | ±0,000 = 208.99 m n. m. Bpv<br>KÓTOVÁNO V MILIMETRECH   |  |
| AUTOR NÁVRHU:<br>Ing. arch. Jakub Masák<br>Ing. arch. Jiřina Vinterová<br>Ing. arch. Jan Brejcha          |  | VYPRACOVAL:<br>Ateliér Masák & Partner s.r.o.:<br>Ing. arch. Jiřina Vinterová<br>Ing. arch. Jan Brejcha   |  |
| HIP:<br>Ing. arch. Jakub Masák  |  | ZODPOVĚDNÝ PROJEKTANT:<br>Ing. arch. Jakub Masák<br>autorizovaný architekt<br>č. autorizace: 03086  |  |
| STAVEBNÍK: město Kolín,<br>Karlovo náměstí 78, 280 12 Kolín 1, IČ: 00235440                               |  | GENERÁLNÍ PROJEKTANT:<br><div><br/>Masák &amp; Partner</div><br>Ateliér Masák & Partner, s.r.o.<br>Rooseveltova 39/575, 160 00 Praha 6 Bubeneč, IČ: 27086631 |  |
| AKCE: <b>OPRAVA FASÁDY MĚSTSKÉHO DIVADLA V KOLÍNĚ<br/>Smetanova 557, Kutnohorská 557, 280 02 Kolín IV</b> |  | STUPEŇ PROJEKTU: <b>DPS</b> <b>Č. PARÉ:</b>   |  |
| ČÁST: <b>DOKUMENTACE STAVEBNÍHO A INŽENÝRSKÉHO OBJEKTU</b>  |  | DATUM: <b>xx/2022</b>   |  |
| ST. OBJEKT: <b>NÁZEV STAVEBNÍHO OBJEKTU</b>   |  | MĚŘÍTKO: <b>1:50</b>  |  |
| PODČÁST: <b>ARCHITEKTONICKO-STAVEBNÍ ŘEŠENÍ</b>   |  | ČÁST: <b>D.1</b>  |  |
| VÝKRES: <b>JIŽNÍ POHLED</b>   |  | OZN. SO: <b>SO 01</b>   |  |
|   |  | PODČÁST: <b>D.1.1</b>   |  |
|   |  | Č. VÝKRESU: <b>D.1.1.b.11</b>   |  |





|   |  |   |   |   |                   |
|---|--|---|---|---|-------------------|
| Č. PARC. st. 374, K.Ú. Kolín  |  |   | ±0,000 = 208,99 m n. m. Bpv<br>KÓTOVÁNO V MILIMETRECH |   |                   |
| AUTOR NÁVRHU:<br>Ing. arch. Jakub Masák<br>Ing. arch. Jiřina Vinterová<br>Ing. arch. Jan Brejcha          |  | VYPRACOVAL:<br>Ateliér Masák & Partner s.r.o.:<br>Ing. arch. Jiřina Vinterová<br>Ing. arch. Jan Brejcha |   | ZODPOVĚDNÝ PROJEKTANT:<br>Ing. arch. Jakub Masák<br>autorizovaný architekt<br>č. autorizace: 03086  |                   |
| HIP:<br>Ing. arch. Jakub Masák  |  |   |   | <div><div>Masák &amp; Partner</div></div> <div>Ateliér Masák &amp; Partner, s.r.o.<br/>Rooseveltova 39/575, 160 00 Praha 6 Bubeneč, IČ: 27086631</div> |                   |
| STAVEBNÍK: město Kolín,<br>Karlovo náměstí 78, 280 12 Kolín 1, IČ: 00235440                               |  |   |   | STUPEŇ PROJEKTU:  | DPS               |
| AKCE: <b>OPRAVA FASÁDY MĚSTSKÉHO DIVADLA V KOLÍNĚ<br/>Smetanova 557, Kutnohorská 557, 280 02 Kolín IV</b> |  |   |   | DATUM:  | xx/2022           |
|   |  |   |   | MĚŘÍTKO:  | 1:50              |
| ČÁST: DOKUMENTACE STAVEBNÍHO A INŽENÝRSKÉHO OBJEKTU   |  |   |   | ČÁST:   | D.1               |
| ST. OBJEKT: NÁZEV STAVEBNÍHO OBJEKTU  |  |   |   | OZN. SO:  | SO 01             |
| PODČÁST: ARCHITEKTONICKO-STAVEBNÍ ŘEŠENÍ  |  |   |   | PODČÁST:  | D.1.1             |
| VÝKRES: <b>VÝCHODNÍ POHLED</b>  |  |   |   | Č. VÝKRESU:   | <b>D.1.1.b.12</b> |