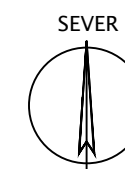


Situační schéma stávajícího stavu

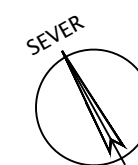
název stavby:	Dopravně - urbanistická studie ulice Kutnohorské v Kolíně
místo stavby:	ul. Kutnohorská, Kolín (včetně křižovatky Politických vězňů x Kutnohorská x Mostní)
katastrální území:	Kolín [668150]
stupeň projektu:	dopravně - urbanistická studie
stavebník:	Město Kolín Karlovo náměstí 78 280 12 Kolín
objednatel:	Město Kolín Karlovo náměstí 78 280 12 Kolín
projektant:	drawING project, s.r.o. Štítarská 114 280 02 Kolín II IČO: 047 02 883 DIČ: CZ 047 02 883 e-mail: lipovcan@drawing.cz
Hlavní inženýr projektu:	Ing. Jan Lipovčan
zpracovatelé studie:	Ing. Jan Lipovčan Ing. arch. Karel Musil Ing. Tomáš Veber
datum zhotovení projektu:	06/2018



Situační schéma stávajícího stavu

situace schematicky zobrazuje hrany stávajícího stavu obrub a rozložení stromů v ulici Kutnohorská







obr. 1: křižovatka Kutnohorská x Politických vězňů, pohled do ulice Politických vězňů



obr. 2: křižovatka Kutnohorská x Politických vězňů, jižní nároží, důraz na zachování stávajícího vzrostlého stromu



obr. 3: křižovatka Kutnohorská x Politických vězňů, výjezd ze směru od Karlova náměstí



obr. 4: křižovatka Kutnohorská x Politických vězňů, příjezd do křižovatky z východního směru, řazení jízdních pruhů



obr. 5: křižovatka Kutnohorská x Politických vězňů, nevhovující parkování Úřadem práce



obr. 6: ulice Kutnohorská, jižní chodník a autobusová zastávka, nevhodné umístění plakátovací plochy na vstupu do Komenského parku



obr. 7: ulice Kutnohorská, jižní chodník a autobusová zastávka, chybějící zastávkový záliv



obr. 8: ulice Kutnohorská, jižní chodník a autobusová zastávka, chybějící zastávkový záliv - omezení průjezdnosti na komunikaci



obr. 9: ulice Kutnohorská, severní chodník, nevhovující umístění a počet parkovacích stání pro Policii ČR



obr. 10: ulice Kutnohorská, prostor před komerční bankou parkovací stání jsou vysazena do komunikace, nevhovující rozhledové poměry při připojení z ulice Smetanova



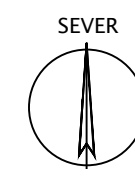
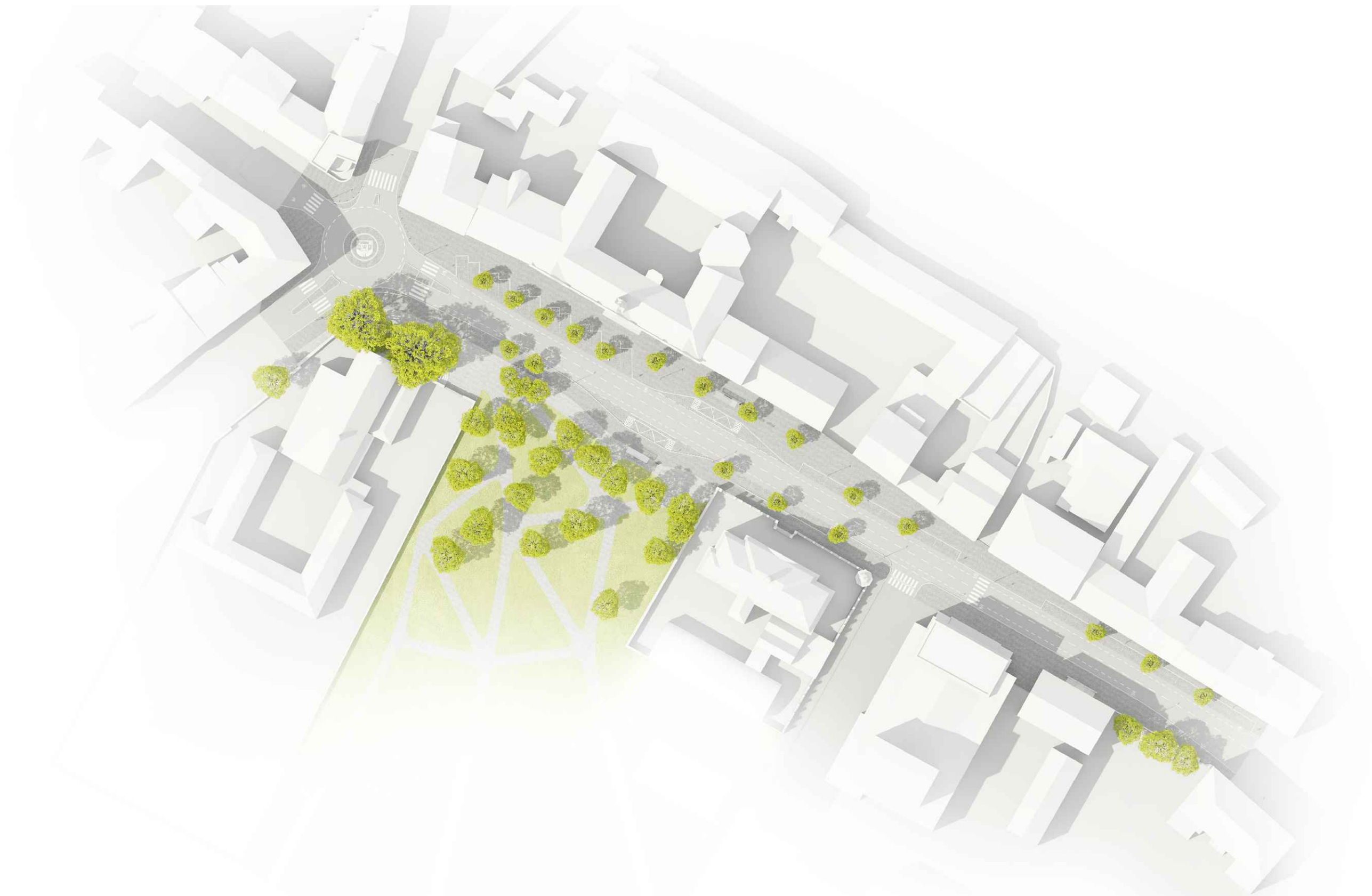
obr. 11: ulice Kutnohorská, severní chodník omezení parkování v místech, kde je to žádoucí (stavebně nemožně)



obr. 12: ulice Kutnohorská, severní chodník stávající stromy jsou ve špatném stavu

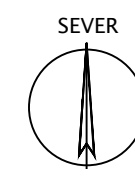
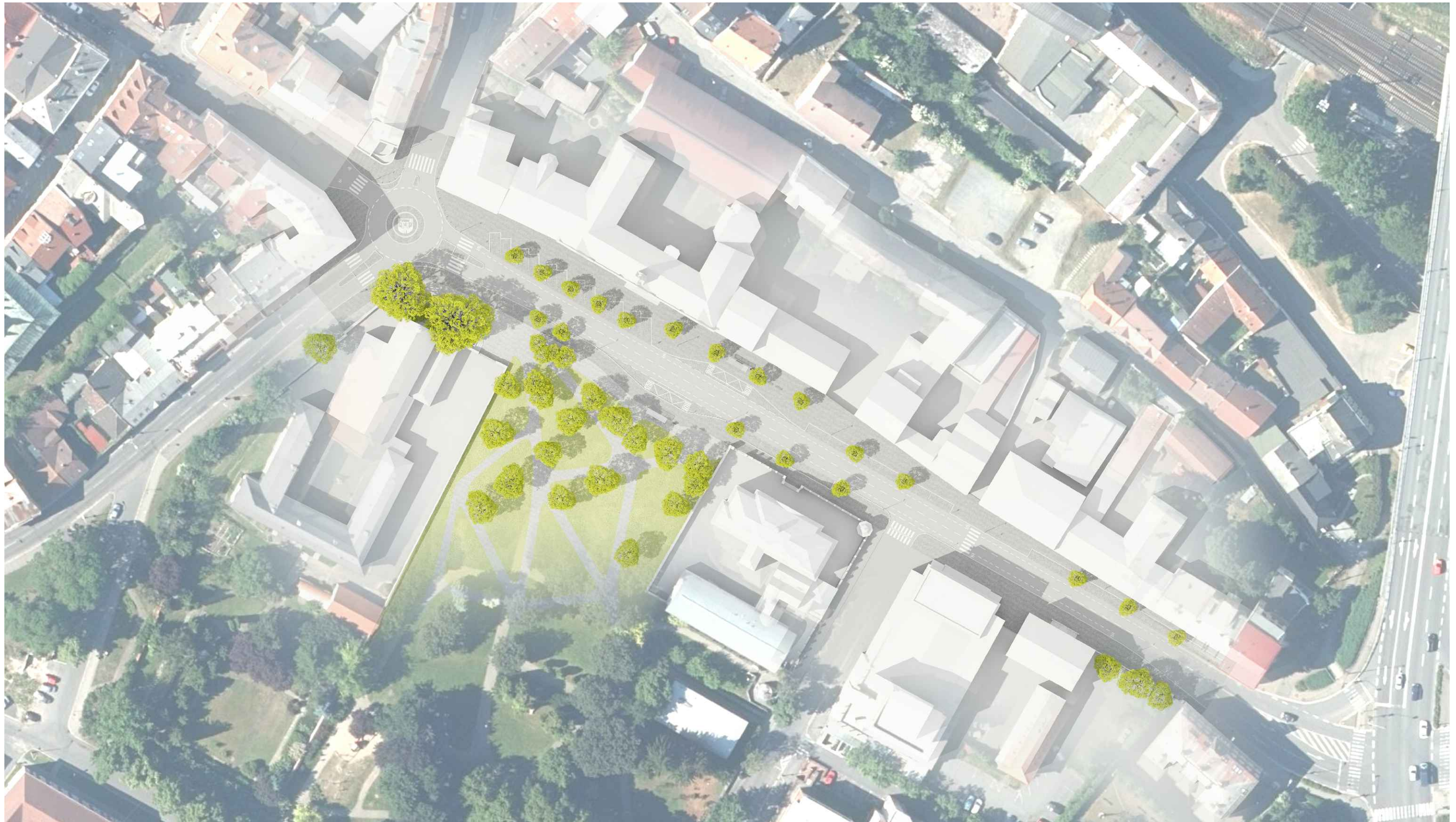
Situační schéma nového stavu

Toto situační schéma zobrazuje zákres celkového nového řešení veřejného prostoru. Podrobnosti budou uvedeny na následujících stranách této studie.



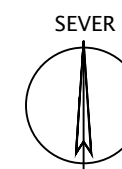
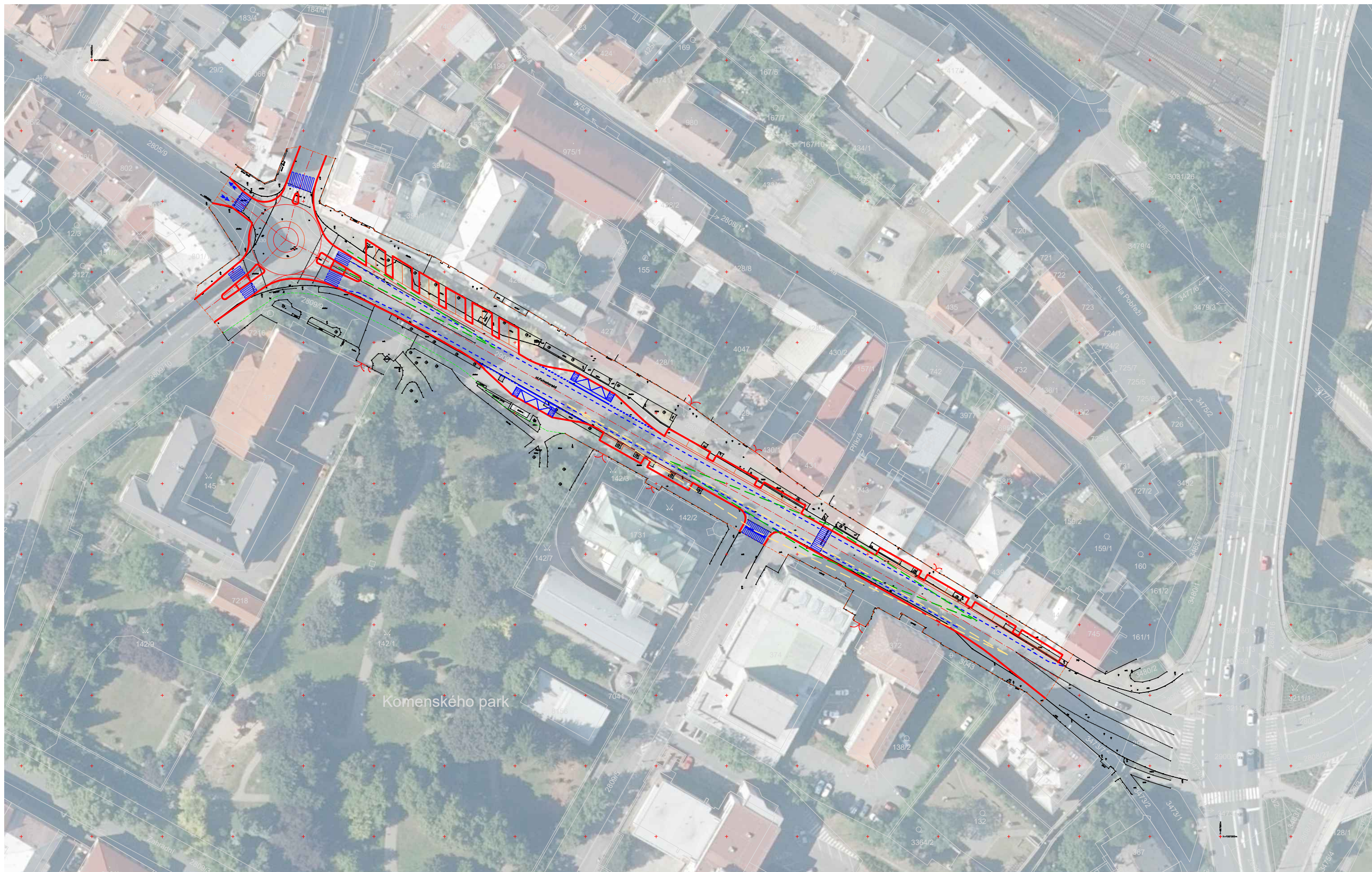
Situační schéma nového stavu, zázkes do ortofotomapy

Toto situační schéma zobrazuje zázkes celkového nového řešení veřejného prostoru. Podrobnosti budou uvedeny na následujících stranách této studie.



Situace celkového záboru - dopravní řešení, zakres do ortofotomapy

Tato situace zobrazuje zakres celkového záboru projektové dopravně-urbanistické studie části ulice Kutnohorské - mezi ulicemi Politických vězňů a U Křížovatky v měřítku M1:1000. Na následujících stranách jsou pak uvedeny jednotlivé výseky situací s patřičným popisem.



Uliční profily, řez A, řez B

Uliční profily znázorňují šířkové uspořádání na komunikaci. Uliční profily se mohou podél komunikace měnit v závislosti na celkové šířce v daném místě. Základní šířka jízdního pásu činí 7,5 m (2 x 3,5 m jízdní pruh + 2 x 0,25 m vodící proužek). Komunikace je navržena jako dvoupruhová obousměrná s ochrannými pruhy pro cyklisty v obou směrech. V případě šířkového uspořádání podélných parkovacích stání je uvažováno s šířkou parkovacího stání 2,5m. V dalším projekčním stupni musí být umístěno bezbariérové stání s šířkou 3,5m. Šířka chodníku je opět proměnná, ale vždy min. o šířce 2,0m.

Šířka chodníku je opět proměnná, ale vždy min. o šířce 2,0m.

ŘEZ AA'



chodník

ochranný jízdní pruh pro cyklisty

vozovka

ochranný jízdní pruh pro cyklisty

šikmé parkování

chodník

ŘEZ BB'



chodník

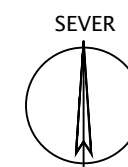
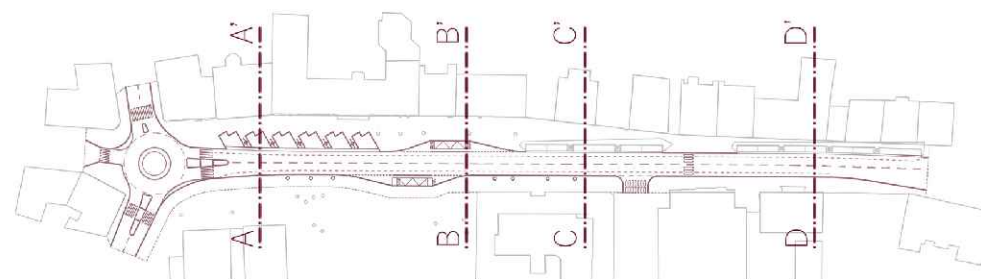
ochranný jízdní pruh pro cyklisty

vozovka

ochranný jízdní pruh pro cyklisty

autobusová zastávka

chodník



Uliční profily, řez C, řez D

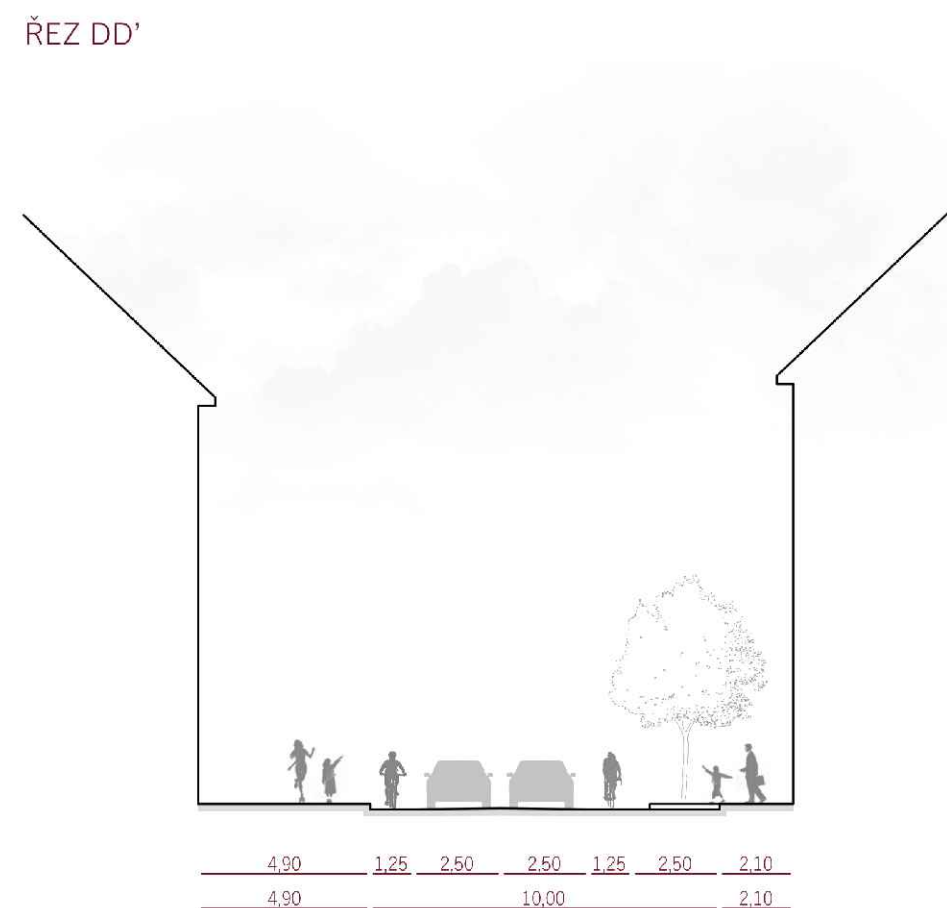
Uliční profily znázorňují šířkové uspořádání na komunikaci. Uliční profily se mohou podél komunikace měnit v závislosti na celkové šířce v daném místě. Základní šířka jízdního pásu činí 7,5 m (2 x 3,5 m jízdní pruh + 2 x 0,25 m vodící proužek). Komunikace je navržena jako dvoupruhová obousměrná s ochrannými pruhy pro cyklisty v obou směrech. V případě šířkového uspořádání podélných parkovacích stání je uvažováno s šířkou parkovacího stání 2,5m. V dalším projekčním stupni musí být umístěno bezbariérové stání s šířkou 3,5m. Šířka chodníku je opět proměnná, ale vždy min. o šířce 2,0m.

ŘEZ CC'

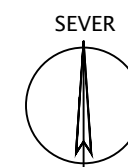
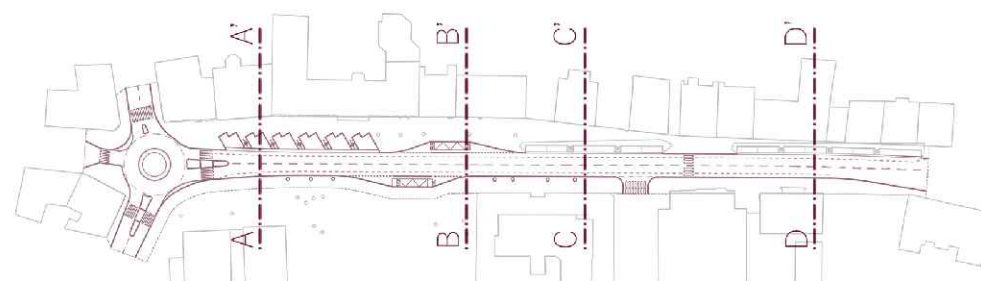


chodník
ochranný jízdní pruh pro cyklisty
vozovka
ochranný jízdní pruh pro cyklisty
podélné parkování
chodník

ŘEZ DD'

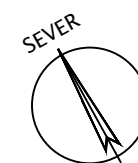


chodník
ochranný jízdní pruh pro cyklisty
vozovka
ochranný jízdní pruh pro cyklisty
podélné parkování
chodník



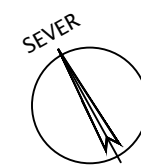
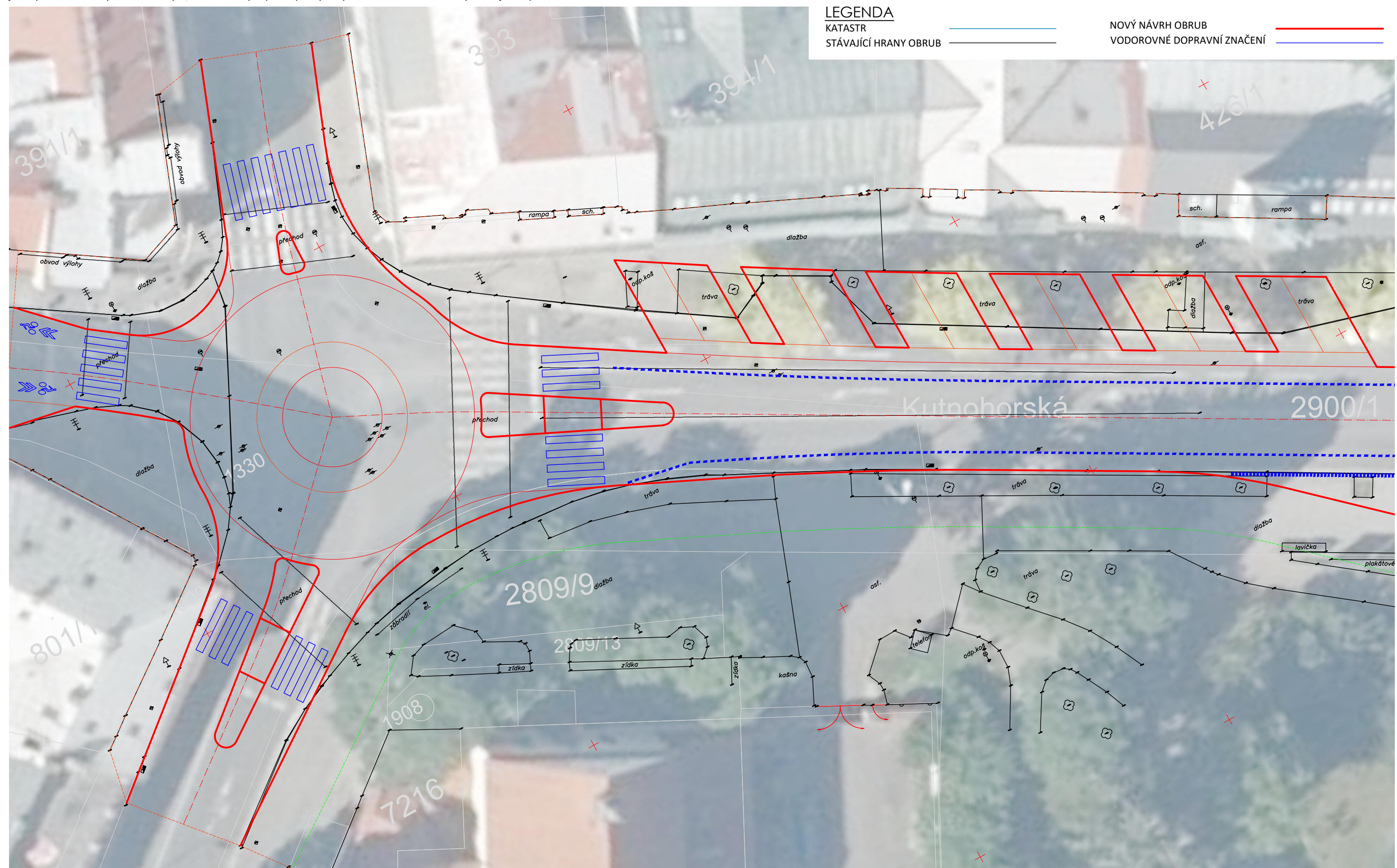
A - Kutnohorská západ, situační schéma

Zcela zásadní proměnou ulice Kutnohorské je návrh kruhového objezdu na křižovatce ulic Kutnohorská, Politických vězňů, Mostní. Tento návrh byl zpracován na základě požadavku zadavatele. Toto řešení umožňuje především levé odbočení v nájezdu z ulice Mostní, které dnes není možné, a bylo zadavatelem požadováno. Navržený kruhový objezd je svými parametry spíše tzv. "mini-okružní křižovatka". Prostorové osazení této miniokružní křižovatky bylo velice náročné, na jihovýchodě je nutné zachovat stávající vzrostlý strom před kostelem, bylo nutné zajistit průjezdnost křižovatky pro MHD a IZS. Výhodou tohoto řešení je všestranná propustnost křižovatky a celkové zklidnění dopravy. Nevýhodou jsou úzká místa chodníků na severovýchodním a jihozápadním nároží křižovatky, která zůstanou ponechána ve stávajícím zúženém provedení. Nevýhodou se může zdát nepatrné odsunutí chodců dále od výjezdu z kruhového objezdu, toto lze zase eliminovat zrušením světelné signalizace, kdy chodec nemusí čekat na interval "na zelenou". Vnitřní středový prstenec je koncipován jako nesnadno pojezděný (mírně zvýšený) pro případ chybného zajetí těžké dopravy, která zde má zakázaný vjezd. Vnější mezikruží tvoří hrubý povrch s 2cm nášlapem jako optická bariéra pro vozidla, prakticky je však plně pojezděný pro snadnější průjezd MHD a IZS. Další nespornou výhodou navrhovaného kruhového objezdu je zrušení odbočovacíh pruhů v ul. Kutnohorské a umožnění tak vzniku 12 nových parkovacích stání na severním chodníku před ekonomickou školou a policií ČR. Studie počítá s revitalizací zeleně, kde na severní straně dojde ke kompletnímu odstranění stávajících stromů a k výsadbě nových stromů. Na jižním chodníku bude většina stromů ponechána, budou odstraněny pouze cca 2 stromy z důvodu kolize se vznikem autobusového zálivu.



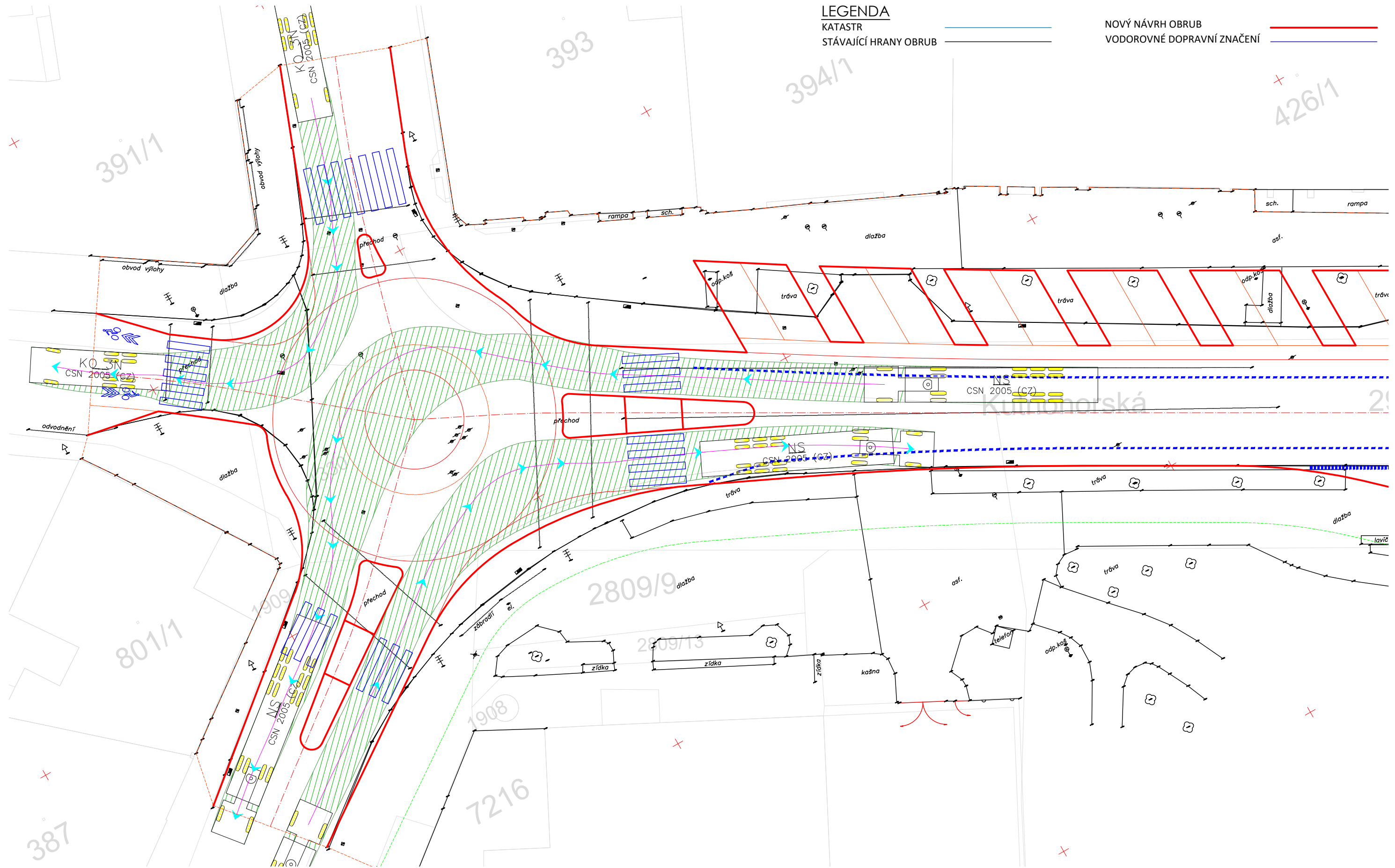
A - Kutnohorská západ, dopravní řešení M 1:250

Na této situaci je uveden stávajícího a nově navrhovaného stavu, kde černě je uveden stávající stav a červeně naopak nově navrhovaný stav. Je zde názorně patrné, jak se nový stav mění. Cyklisté jsou na kruhovém objezdu vedeny součástí dopravního prostoru v komunikaci. Za kruhovým objezdem jsou cyklisté navedeny nebo svedeny z / do ochranných pruhů pro cyklisty v obou směrech. Obdobný režim jako v právě rekonstruované ulici Pražské.



A - Kutnohorská západ, vlečné křivky nákladních vozidel M 1:250

Zde uvedené vlečné (obalové) křivky prokazují průjezdnost kruhového objezdu pro nákladní vozidla. Tato vozidla zde sice mají zakázaný vjezd, ale je nutné prověřit průjezd v případě neoprávněného zaježdění. Středový prstenec je nesnadno pojezdný tak, aby tvořil optickou bariéru pro řidiče a zároveň představoval pro silniční vozidla velice nepohodlné přejetí. Konstrukčně je mírně zvýšený s velmi hrubým povrchem. Na severním a jižním nároží je proveden pojezdový půlměsíc z kamenné dlažby, určeno pro nákladní dopravu v případě nutnosti.



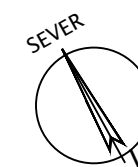
LEGENDA

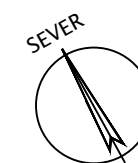
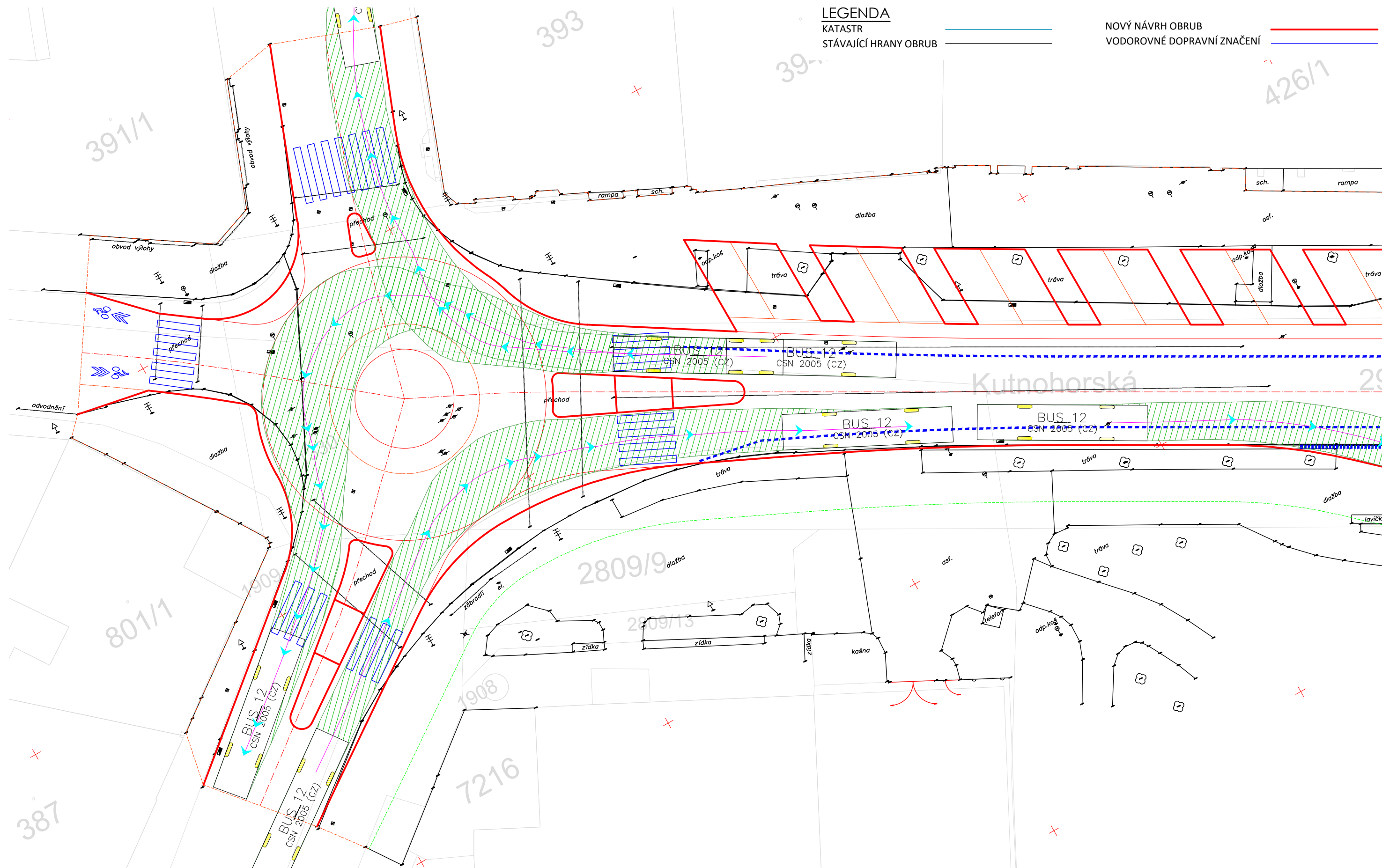
KATASTR

STÁVAJÍCÍ HRANY OBRUB

NOVÝ NÁVRH OBRUB

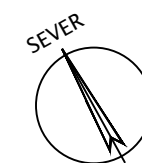
VODOROVNÉ DOPRAVNÍ ZNAČENÍ





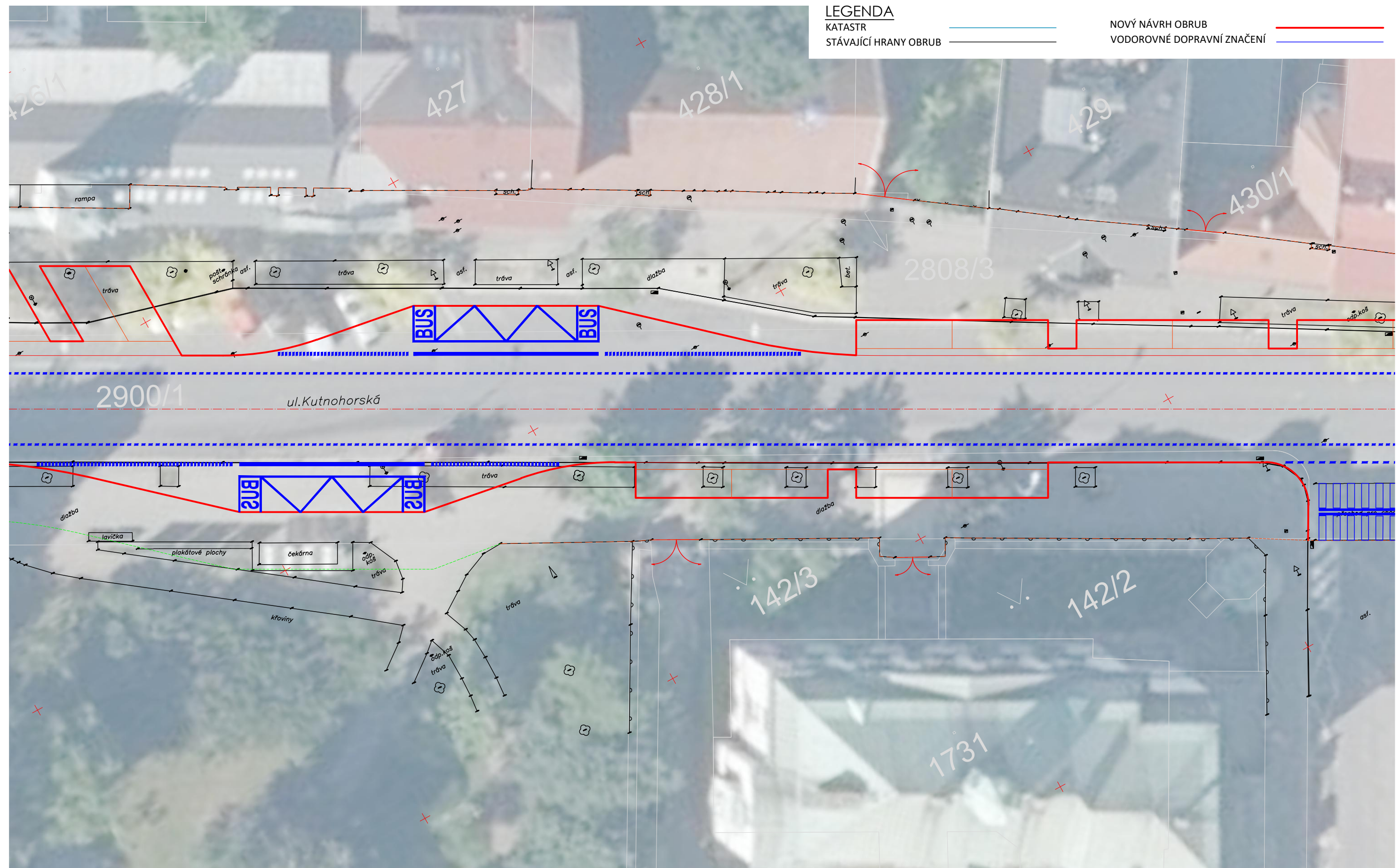
B - Kutnohorská střed, situační schéma

Prostřední část ulice Kutnohorské představují především úpravy autobusových zastávek a nově vzniklá parkovací stání. Na jižní hraně komunikace v ulici Kutnohorská je ve stávajícím stavu autobusová zastávka umístěná ve vozovce a autobusy tak blokují průjezd jízdním pruhem (viz předešlé fotografie stávajícího stavu). Nově je tato situace vyřešena umístěním autobusového zálivu, dojde tak k posunu chodníku a autobusová zastávka tak bude umístěna na okraj Komenského parku. Toto místo pak musí být v dalších stupních PD koordinováno se současně probíhající studií na revitalizaci Komenského parku, kterou si Město Kolín nechává souběžně zpracovat. Dále na jižní straně mohou vzniknout nově 4 parkovací stání před komerční bankou, více není možné z důvodu nevyhovujících rozhledových poměrů. Na severní straně dojde k úpravě stávajícího autobusového zálivu a rovněž ke vzniku nových parkovacích míst (některá místa však budou muset být "vyparkována" z důvodu vjezdů). Studie počítá s revitalizací zeleně, kde na severní straně a před komerční bankou dojde ke kompletnímu odstranění stávajících stromů a k výsadbě nových stromů.



B - Kutnohorská střed, dopravní řešení M 1:250

Na této situaci je uveden soutisk stávajícího a nově navrhovaného stavu, kde černě je uveden stávající stav a červeně naopak nově navrhovaný stav. Je zde názorně patrné, jak se nový stav mění. Cyklisté jsou vedeny v ochranných pružích pro cyklisty v obou směrech. Obdobný režim jako v právě rekonstruované ulici Pražské.



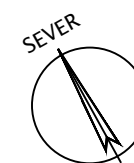
LEGENDA

KATASTR
STÁVAJÍCÍ HRANY OBRUB



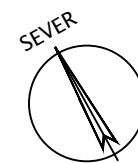
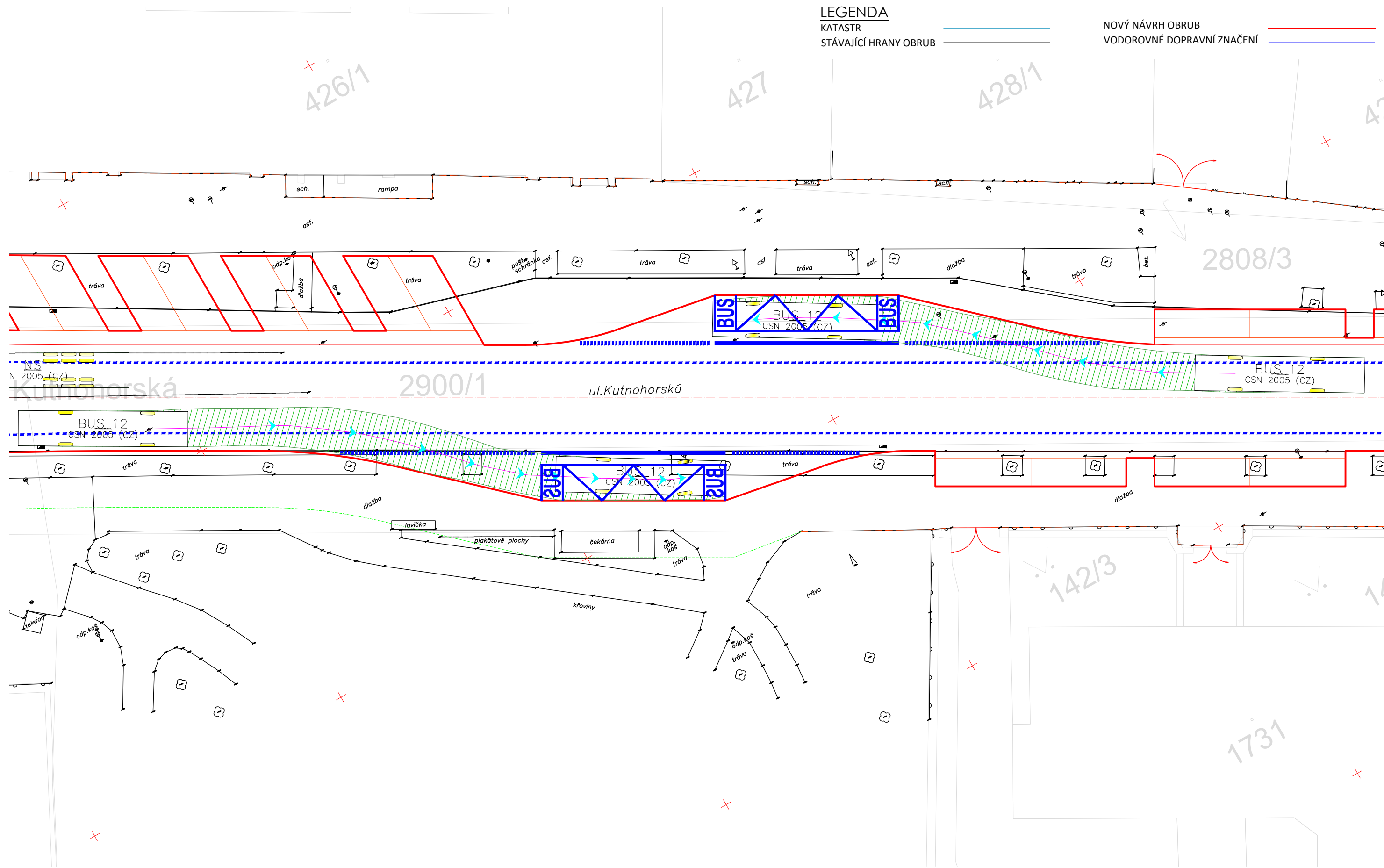
NOVÝ NÁVRH OBRUB

VODOROVNÉ DOPRAVNÍ ZNAČENÍ



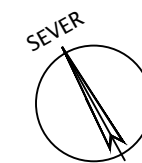
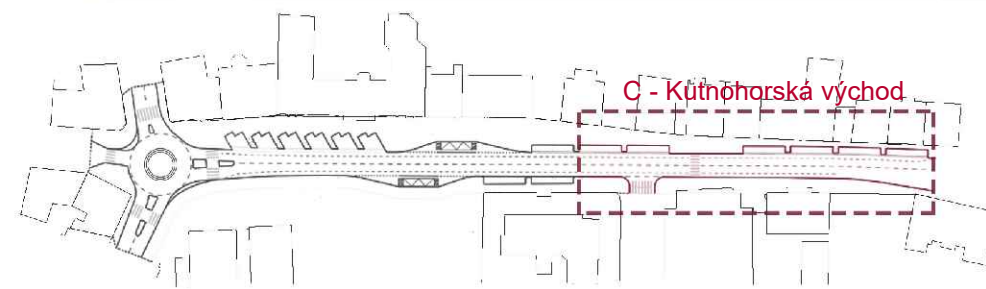
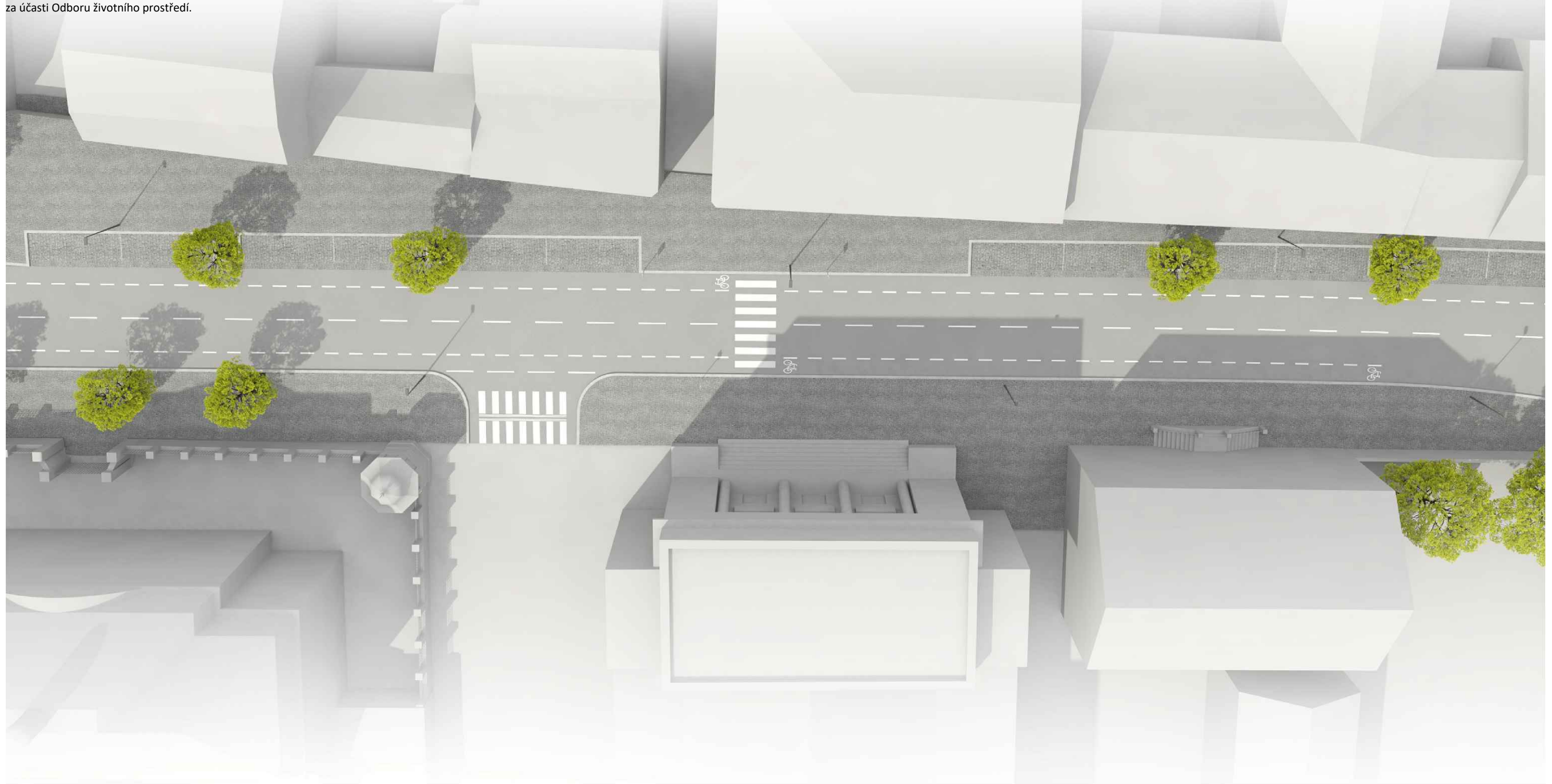
B - Kutnohorská střed, vlečné křivky pro vozidla MHD M 1:250

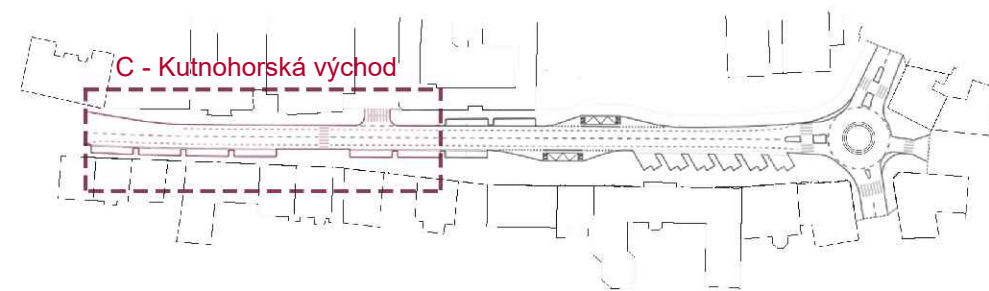
Zde uvedené vlečné (obalové) křivky ukazují postavení autobusu v autobusovém zálivu pro vozidla MHD. V intravilánu není možné vzhledem k prostorovému omezení veřejného prostoru dodržet požadavky normy na délku zařazovacího a vyřazovacího pruhu. Autobus v zastávce není v ideálním postavení, ale místní poměry více neumožňují.



C - Kutnohorská východ, situační schéma

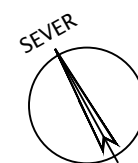
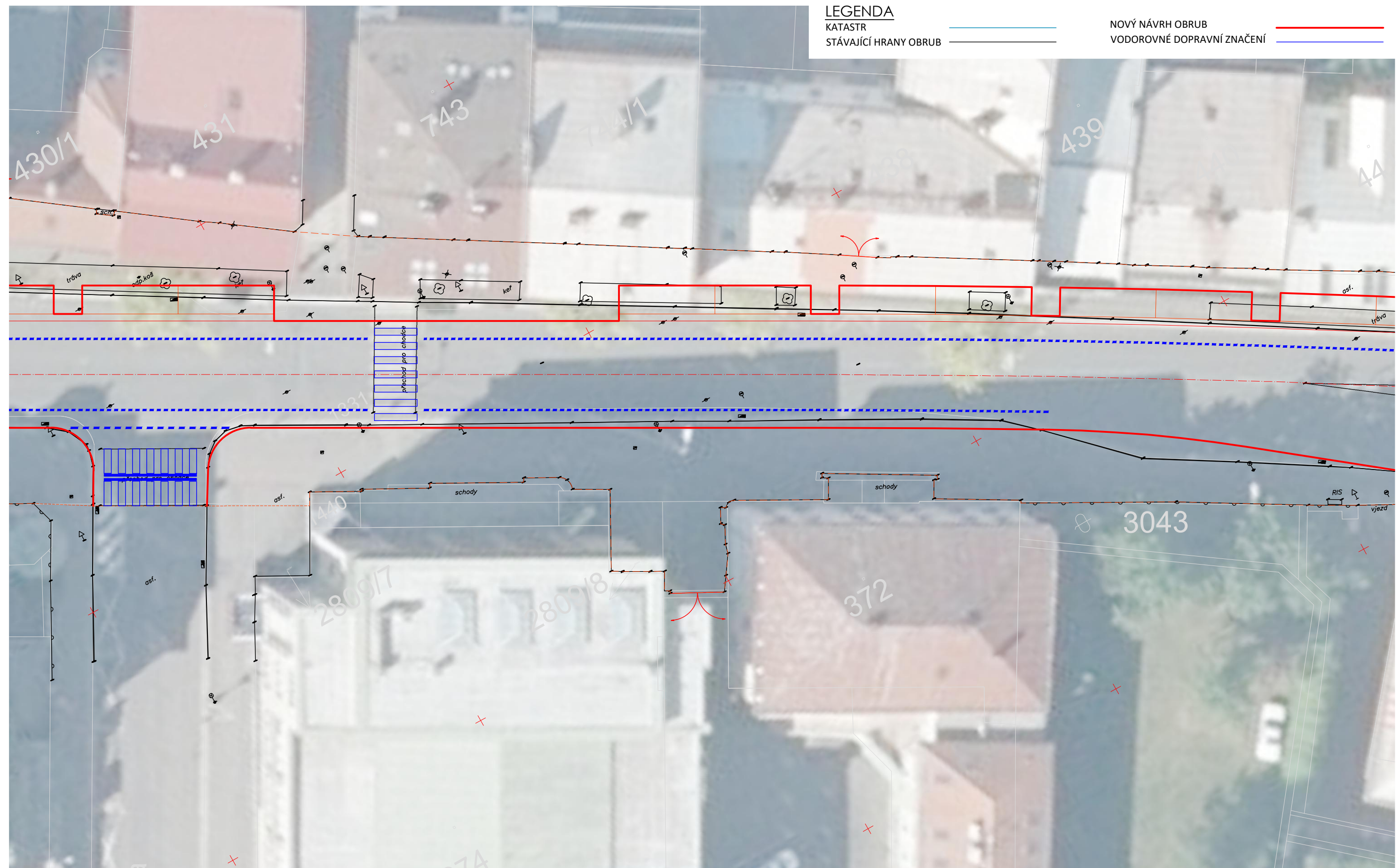
Východní část ulice Kutnohorské zachovává na jižní hraně volnou plochu před divadlem včetně přechodu pro chodce. Severní hrana komunikace drží pravidelný rytmus střídání dvojic parkovacích stání v podobě zálivů a nové výsadby stromů (některá místa však budou muset být "vyparkována" z důvodu vjezdů). Ve stávajícím stavu je zde podél celé severní hrany umístěn zákaz stání, který řidiči zpravidla nedodržují. Nově bude parkování zajištěno, za úvahu stojí omezení parkovacích stání v pracovní dobu na maximální dobu tak, aby tato stání sloužila pro rychlou dostupnost služeb, obchodů, v ulici. Studie počítá s revitalizací zeleně, kde na severní straně dojde ke kompletnímu odstranění stávajících stromů a k výsadbě nových stromů. Stávající stromy ve východní a střední části severní hrany komunikace v současné době nejsou v dobrém stavu, tato revitalizace byla projednána na společném jednání za účasti Odboru životního prostředí.





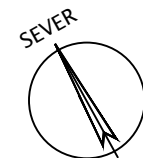
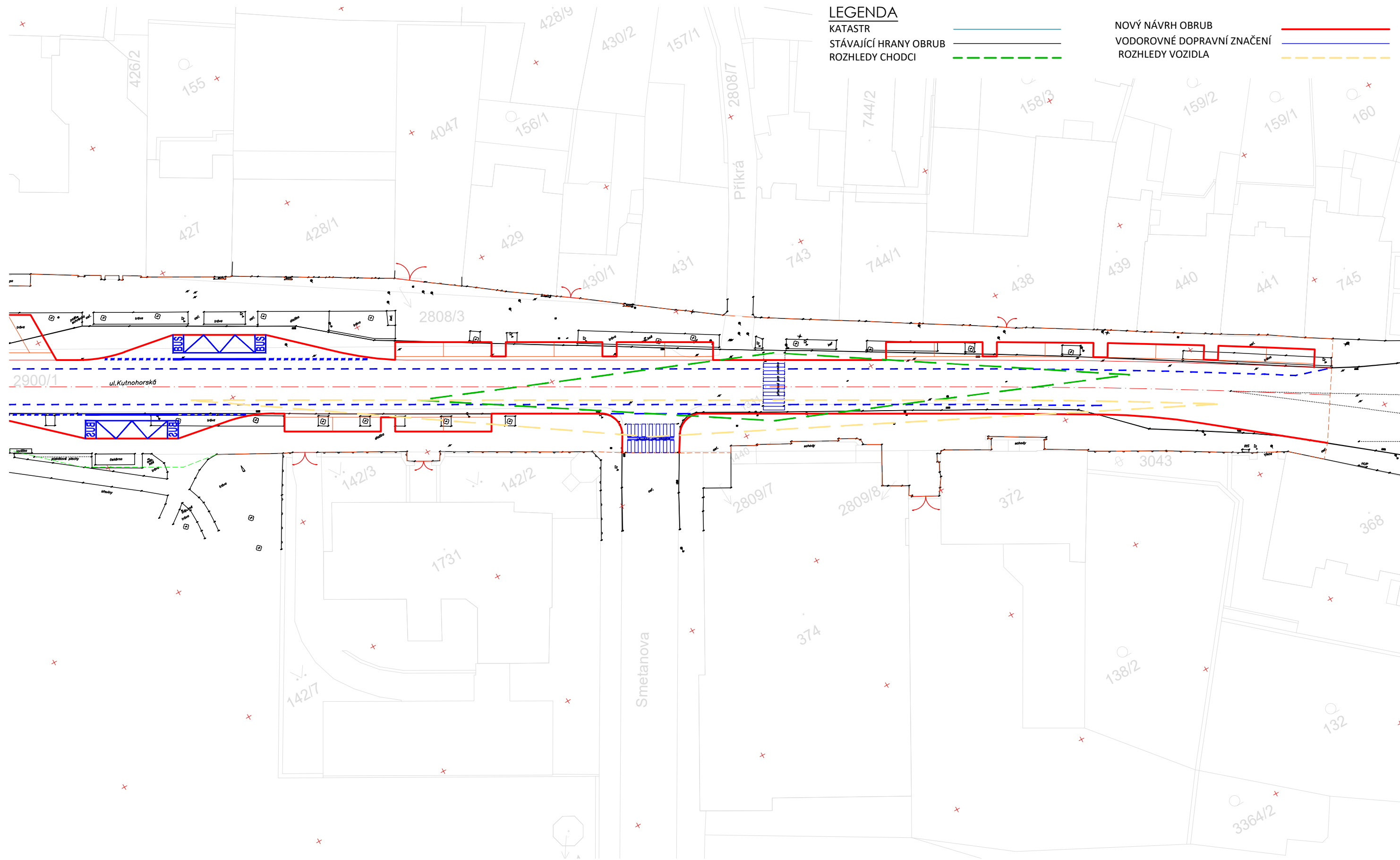
C - Kutnohorská východ, dopravní řešení M 1:250

Na této situaci je uveden soutisk stávajícího a nově navrhovaného stavu, kde černě je uveden stávající stav a červeně naopak nově navrhovaný stav. Je zde názorně patrné, jak se nový stav mění. Cyklisté jsou vedeny v ochranných pružích pro cyklisty v obou směrech. Obdobný režim jako v právě rekonstruované ulici Pražské.



C - Kutnohorská východ, rozhledové poměry M 1:500

Tato situace znázorňuje rozhledové poměry. Zeleně jsou znázorněny rozhledy chodců na přechodu před divadlem, které jsou v tomto případě vyhovující. Žlutě jsou znázorněny rozhledy vozidel při výjezdu z ulice Smetanova, které jsou zprava vyhovující, ale zleva nejsou plně vyhovující. Každopádně se jedná o zlepšení stávajícího stavu a vzhledem k současným prostorovým poměrům a pevnému vymezení parkovacích stání přímo před prostory Komerční banky se domníváme, že by toto mohlo být souhlasně projednáno jako výjimka v dalším stupni PD na Odboru dopravy a policii ČR. V opačném případě by se pak zrušila další dvě parkovací stání před Komerční bankou.



C - Kutnohorská východ, připojení ke křižovatce s ul. U Křižovatky, dopravní řešení M 1:250

Zde je znázorněno připojení komunikace Kutnohorské k ulici U Křižovatky. Černě je uveden stávající stav a červeně naopak nově navrhovaný stav. Navrhované řešení se napojuje před křižovatkou na stávající obruby, řazení odbočovacích pruhů i světelná signalizace zůstávají stávající. Cyklisté, kteří jsou vedeny v ochranných pružích pro cyklisty v obou směrech, jsou zde navedeny volným vjezdem či výjezdem před křižovatkou do komunikace.

