



Březen 2018

# Postup zpracování plánu ÚSES pro ORP Kolín

dle Metodiky vymezení územního  
systému ekologické stability

Operaní program Životní prostředí

Prioritní osa:	4
Specifický cíl:	4.3 Posílit přirozené funkce krajiny
Výzva č.	52

## Obsah

---

Cíle a účel pořízení plánu místního ÚSES .....	2
Výchozí stav .....	2
Stručná charakteristika krajiny na území ORP Kolín.....	2
Rozsah řešeného území.....	2
Prokazatelně složitá území.....	3
Příloha č. 1 Správní obvod obce s rozšířenou působností Kolín.....	8
Příloha č. 2 Kritéria pro posouzení náročnosti zpracování.....	9
Příloha č. 3 Využitelnost digitální katastrální mapy v ORP Kolín.....	13
Příloha č. 4 Obsah etap plánu ÚSES .....	20
1. etapa - shromáždění podkladů.....	20
2. etapa rozboru (analýza).....	21
3. etapa návrh (vč. úpravy po projednání).....	21
4. etapa projednání.....	22
Příloha č. 5 Požadavky na formu obsahu textové a grafické části rozboru plánu ÚSES.....	23
Řešené úrovně ÚSES.....	23
Měřítko zpracování a obsah .....	23
Příloha č. 6 Požadavky na formu obsahu textové a grafické části návrhu plánu ÚSES .....	24
Hlavní využití .....	24
Další požadavky .....	24

## Cíle a účel pořízení plánu místního ÚSES

Cílem zpracování plánu ÚSES ORP Kolín dle Metodiky vymezování územního systému ekologické stability (dále plán ÚSES) je vytvořit odborný komplexní dokument umožňující posílit přirozené funkce krajiny mimo CHKO a NP v nezastavěném a zastavěném území<sup>1</sup>. Účelem je vytvořit základní podklad pro plánovací a rozhodovací činnosti v krajině. Základem řešení je vytvoření podkladu pro zpracování územně plánovací dokumentace obcí a kraje, pro realizaci skladebných prvků ÚSES, pro provádění pozemkových úprav, pro lesní hospodářské plány, vodohospodářské a jiné dokumenty ochrany a obnovy krajiny.

Cílem je dále vymezit chybějící segmenty skladebných prvků na území ORP Kolín a zajistit tak celistvost tohoto systému a s tím související územní návaznost skladebných prvků ÚSES na hranicích katastrálních území obcí s rozšířenou působností.

Plán místního ÚSES bude zpracován v souladu s požadavky Metodického podkladu pro zpracování plánů ÚSES v rámci PO4 OPŽP 2014-2020 (aktivity 4.1.1 a 4.3.2) (dále Metodika).

Plán místního ÚSES bude zpracován v souladu s výstupy Aktualizace nadregionálního ÚSES, kterou z pověření MŽP zpracovává AOPK a aktualizuje vymezené skladebné části ÚSES.

## Výchozí stav

ÚSES je zpracován pro celé území v podkladech, kterými byly územně technické podklady (dále jen ÚTP) regionálního a nadregionálního ÚSES z r. 1997 a generely ÚSES. Současným podkladem je vymezení ÚSES v platné ÚPD kraje, který vyžaduje aktualizaci dle nové metodiky MŽP a doplnění o IP a údolní nivy. ÚSES je v různé míře součástí platné Územně plánovací dokumentace (dále jen ÚPD) obcí, která vznikala v průběhu cca 25 let. Zejména v začátcích, kdy pořizovaly obce bez zvláštní odborné způsobilosti, však vznikaly značné nedostatky a chyby vymezení ÚSES. Například v řadě obcí chybí celé řešené území, chybí vymezení ploch přírodních jako ÚSES, chybí návrh IP, nebo je ÚSES navržen jako „překryvná“ funkce orné půdy, v několika ÚP je narušen právní stav ÚP změnami, nejsou ve většině ÚP prověřeny související údolní nivy, atd. V několika obcích jsou ukončené KPÚ<sup>2</sup>, tvořící 13 % území ORP .

## Stručná charakteristika krajiny na území ORP Kolín

Na základě krajinných typů ZUR SK a podkladu pro ÚAP Kolín - Místa krajinného rázu, lze konstatovat, že v ORP je významná sídelní aglomerace v jinak relativně vyvážené krajině a částečně v polní krajině. Dominantní v celé ORP je průchod významného nadregionálního biokoridoru (dále je NRBK) (K 72), který je vymezen v platné ÚPD, ale nezohledňuje novou metodiku – zejména vymezení významné údolní nivy Labe. Nedostatečně je řešen problém průchodu NRBK městem Kolín, kde v podstatě dochází k přerušení NRBK.

## Rozsah řešeného území

Řešeným územím plánu ÚSES je celý správní obvod obce s rozšířenou působností Kolín (příloha č. 1).

Řešené území je vymezeno v rozsahu **100 % celého správního obvodu ORP Kolín**, o celkové rozloze 584,44<sup>3</sup> km<sup>2</sup>.

ORP Kolín zahrnuje následující obce, města a městyse:

<sup>1</sup> SZ č. 183/2006 Sb.

<sup>2</sup> 16 katastrálních území ORP Kolín

<sup>3</sup> k 31.3.2018 údaj dle ČÚZK katastrálních map

- |                       |                    |                     |
|-----------------------|--------------------|---------------------|
| 1. Barchovice         | 24. Krakovany      | 47. Ratboř          |
| 2. Bečváry            | 25. Krychnov       | 48. Ratenice        |
| 3. Bělušice           | 26. Křečhoř        | 49. Skvrňov         |
| 4. Břežany I          | 27. Libenice       | 50. Starý Kolín     |
| 5. Býchory            | 28. Libodřice      | 51. Svojšíce        |
| 6. Cerhenice          | 29. Lipec          | 52. Tatce           |
| 7. Chotutice          | 30. Lošany         | 53. Toušice         |
| 8. Choťovice          | 31. Malotice       | 54. Třebovle        |
| 9. Církvice           | 32. Nebovidy       | 55. Tři Dvory       |
| 10. Červené Pečky     | 33. Němčice        | 56. Týnec nad Labem |
| 11. Dobřichov         | 34. Nová Ves I     | 57. Uhlířská Lhota  |
| 12. Dolní Chvatliny   | 35. Ohaře          | 58. Veletov         |
| 13. Dománovice        | 36. Ovčáry         | 59. Velim           |
| 14. Drahodobudice     | 37. Pašinka        | 60. Velký Osek      |
| 15. Grunta            | 38. Pečky          | 61. Veltruby        |
| 16. Horní Kruty       | 39. Plaňany        | 62. Volárna         |
| 17. Jestřabí Lhota    | 40. Pňov-Předhradí | 63. Vrbčany         |
| 18. Kbel              | 41. Polepy         | 64. Zalesany        |
| 19. Klášterní Skalice | 42. Polní Chrčice  | 65. Zásmuky         |
| 20. Kolín             | 43. Polní Voděrady | 66. Žabonosy        |
| 21. Konárovice        | 44. Radim          | 67. Ždánice         |
| 22. Kořenice          | 45. Radovesnice I  | 68. Žehuň           |
| 23. Kouřim            | 46. Radovesnice II | 69. Žiželice        |

Z toho se předkládá tato náročnost zpracování posuzovaná podle dostupných kritérií (příloha č.2):

30756,2 ha standardní území

27687,8 ha území prokazatelně složitá se zvýšenými nároky na náklady

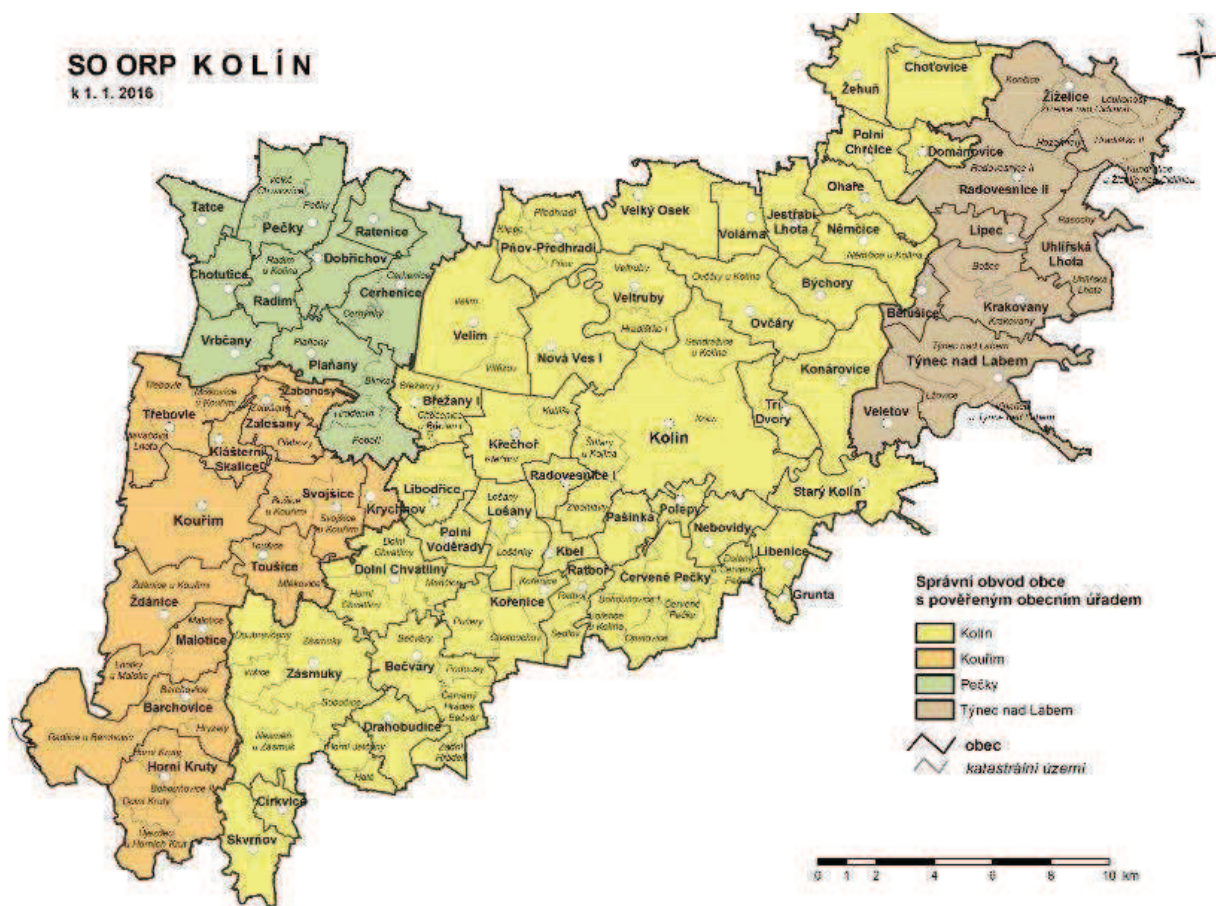
## Prokazatelně složitá území

Prokazatelně složitá území dokládá příloha č. 2, kde dle zvolených kritérií a nové metodiky MŽP byla posouzena každá obec ORP Kolín dle dostupných údajů (v platné ÚPD, ČÚZK, KPÚ a ÚAPo): způsob a vymezení místního ÚSES, vymezení interakčních prvků jako součást ÚPD, dále zda byla v rámci ÚPD nebo jiného správního nástroje vymezena údolní niva dle podrobných indikátorů (např. geologická mapa, mapa stabilního katastru, výškopis, stanovené záplavové území), zda je v území navržen nadregionální, regionální ÚSES a interakční prvky, zda obec leží ve vymezené ochranné zóně NRBK a zda jsou v obci ukončené nebo zahájené komplexní pozemkové úpravy. Spolu s celkovým posouzením podkladů každé obce byla stanovena kategorie 1-3, kde kategorie 3 byla nazvána „území prokazatelně složitá“. Tato území vyžadují nesrovnatelně vyšší časovou náročnost na zpracování než území v kategoriích 1 a 2.

Nadregionální ÚSES (NRBK) prochází v ORP složitějším územím, kde dochází ke střetu kvalitní zemědělské půdy, zastavěného území sídel a měst na řece Labi a ochrany přírody. Současné územní vymezení NRBK bude muset být pravděpodobně **přehodnoceno a nově vymezeno** a to po jednání o rozporech s ochranou půdy, zastavitelným územím a někde i vlastníky. Vzhledem k urbanizaci Polabí se jedná o velmi obtížný úkol, který musí pro jednání a následné zapracování do ÚP být podepřen **náročným sběrem nových dat**. Vzhledem ke střetu zájmů se bude jednat **o větší časovou náročnost**. Vzhledem ke kvalitní zemědělské půdě, je velké procento současně vymezených ÚSES v ÚP nefunkčních a to bude znamenat **i podrobný rozbor příčin a hledání řešení**.

Procentuální navýšení NOO u prokazatelně složitých území **bylo** předem **konzultováno** s autorizovaným projektantem územních systémů ekologické stability a stanoveno na základě jeho dlouholetých zkušeností s projekty obdobného charakteru. Cena je adekvátně přizpůsobena lokálním a časovým podmínkám vztaheným k projektu.

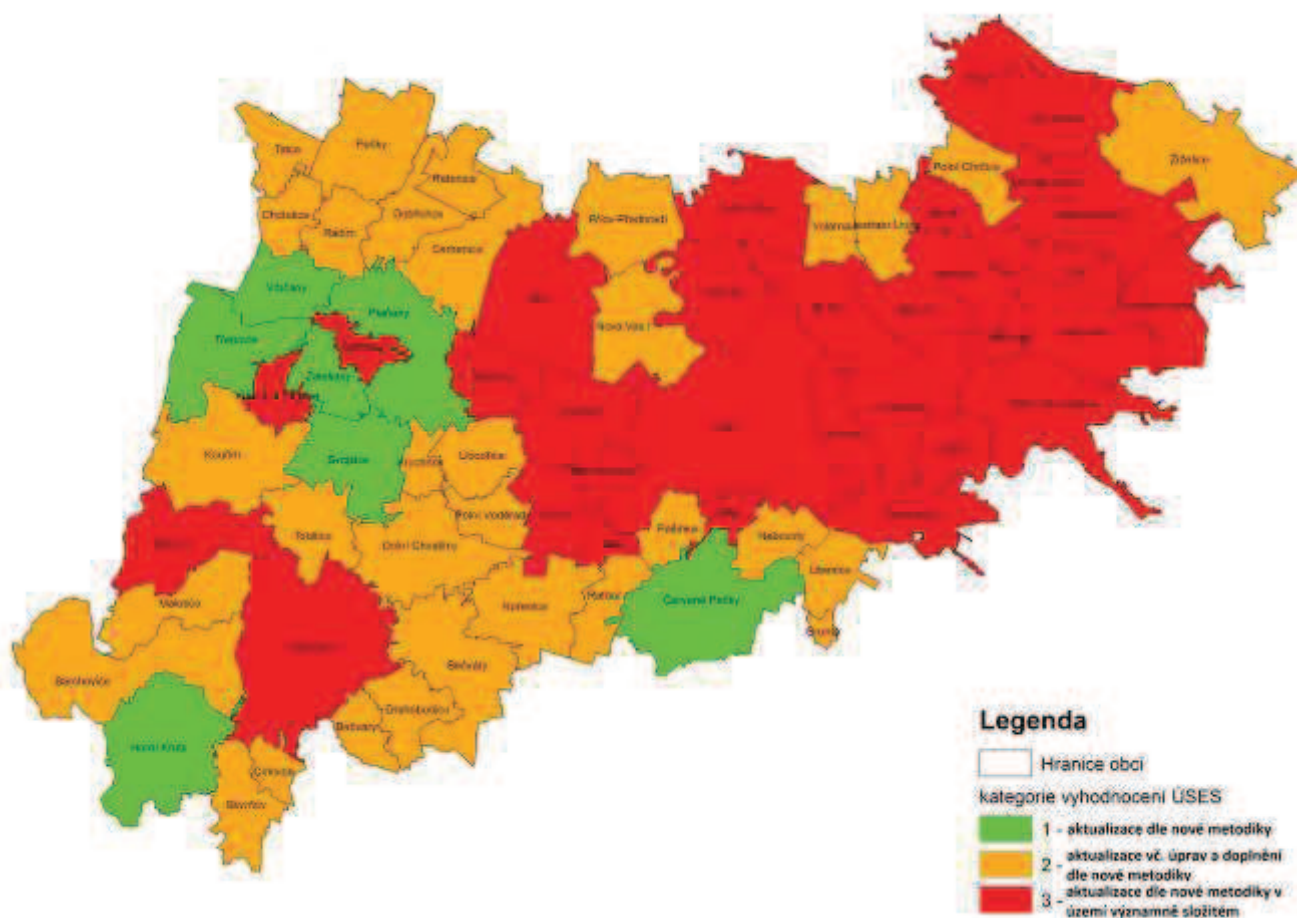
## Příloha č. 1 Správní obvod obce s rozšířenou působností Kolín



## Příloha č. 2 Kritéria pro posouzení náročnosti zpracování

kategorie	počet obcí	plocha kategorie (ha)
1	7	7630,2
2	31	23126,0
3	31	27687,8

Kategorie 1- aktualizace dle nové metodiky, 2- aktualizace vč. doplnění a úprav dle nové metodiky, 3- aktualizace dle nové metodiky v území významně složitém



### Vyhodnocení ÚSES v ÚPD obcí – podklad pro zadání

- + ÚSES vymezen v ÚP nebo ÚAP
- nutná revize prvku ÚSES, nebo není vymezen
- v území se jev nevyskytuje
- na území obce ochranná zóna NRBK
- na území obce není vymezena ochranná zóna NRBK

kategorie vyhodnocení ÚSES v platných ÚPD obcí s přihlédnutím k metodice vymezení ÚSES 3/2017: 1- téměř vyhovuje, nutná aktualizace dle nové metodiky; 2- aktualizace vč. úprav a doplnění dle nové metodiky; 3- aktualizace dle nové metodiky v území významně složitém. 1. a 2. kategorie = standardní území pro zpracování; 3. kategorie = území prokazatelně složitá se zvýšenými nároky na náklady

Kód obce	Název obce	místní ÚSES	IP	údolní niva regionální ÚSES	IP	údolní niva nadregionální ÚSES	IP	OZ NRBK	údolní niva	KPÚ ukončené dle k.ú.	KPÚ zahájené	poznámka	kategorie
533173	Barchovice	-	-	-	+	-	-					Lokální ÚSES není v ÚAP	2
533181	Bečváry	+	+-	-	+	-	-			Zadní Hrádek, Č.Hrádek, Podousy	H. Jelčany	ÚSES je vymezen jako překryvná funkce Koordinovat se záměrem ZUR	2
533190	Bělušice	-	-	-								Lokální ÚSES není v ÚAP, ÚP je platný	3
533211	Břežany I	+	-	-								ÚP není vymezen jako plochy	3
533238	Býchory	+	-	-			+	-				Nelze ověřit v ÚP	3
533246	Cerhenice	+	-	-								Nelze ověřit v platném ÚP	2
599476	Církvice	-	-	-	+	-	-					nemá v ÚPD	2
533262	Červené Pečky	+	-	+-						Č. Pečky, Dolany	Bohouňovice i, Bořetice, Opatovice	V ÚP překryvná značka ploch přírodních Provéřit vedení modálního RBK RK 1300	1
533289	Dobřichov	+	+	-	+	+	-					Vhodné vymežit OZ RBK	2
533297	Dolní Chvatliny	+	-	-	+	-	-					Koordinovat se záměrem ZUR	2
513181	Dománovice	+	-	-	+	-	-					Nelze ověřit v platném ÚP	3
564681	Drahobudice	+	-	-								Nelze ověřit v platném ÚP	2
599450	Grunta	-	-	-							Grunta	Nelze ověřit v ÚP	2
533327	Horní Kruty	+	-	+									1
534994	Choťovice	+	-	-	+	-	-				Choťovice	Nelze ověřit v ÚP	3
533343	Chotutice	+	-	-	+	-	-				Chotutice		2
533360	Jestřabí Lhota	+	-	-								Nelze ověřit v platném ÚP	2
513415	Kbel	+	-	-	+	-	-					Překryvná plocha RBK!	3
571687	Klášteřínská Skalice	-	-	-							Klášteřínská Skalice	Koordinovat se záměrem ZUR Nejsou vymezeny plochy přírodní	3
533165	Kolín	+	-	-	+	-	-	+	-	+-	-	Nutné zpřesnění OZ NRBK a IP v ní vč. obnovy LBK Kolín-Tři dvory: překryvná funkce na Z1 NRBK Labe v centru není vymezen dle metodiky (pouze vodní hladina). Hledání alternativ (Hluboký potok?) NRBK severní větev OK RBK Pekelský potok nenavazuje na hranici s Radovesnicí I Provéřit novou větev nebo zdvojení vodní větve vedoucí přes centrum města z důvodu prostorové spojitosti Provéřit vedení modálního RBK RK 1300, RK 1301	3
533394	Konárovice	+	-	-			+	-				OZ nutné zpřesnění RBC Starý Kolín revidovat dle údolní nivy a hranice záplavy LBK korigovat vložení LBC	3
533408	Kořenice	+	-	-	+	-	-				Pučery	Kořenice Chotouchov Nejsou vymezeny plochy přírodní, ÚSES vymezen jako překryvný limit, je nefunkční	2
533424	Kouřim	+	-	-	+	-	-				Kouřim		2



Kód obce	Název obce	místní ÚSES	IP	údolní niva regionální ÚSES	IP	údolní niva nadregionální ÚSES	IP	OZ NRBK	údolní niva	KPÚ ukončené dle k.ú.	KPÚ zahájené	poznámka	kategorie	
533441	Krakovany	+	-	-								OZ nutné zpřesnění	3	
599484	Krychnov	+	-	-						Krychnov	-		2	
533467	Křečhoř	+	-	-						-	-	Překryvné limity ostatních ploch, ÚSES není vymezen v přírodních plochách	3	
533475	Libenice	+	-	+						-	-		2	
533483	Libodřice	+	-	-						-	Libodřice	Nelze ověřit dle ÚAP	2	
513270	Lipec	+	-	-							-	OZ nutné zpřesnění	3	
533505	Lošany	+	-	-	+	-	-				-	Nelze ověřit v platném ÚP Prověřit vedení modálního RBK RK 1301	3	
533513	Malotice	+	-	-	+	-	-				-	Nelze ověřit v platném ÚP	2	
533521	Nebovidy	+	-	-						Nebovidy			2	
571636	Němčice	-	-	-							Část k.ú.	Nelze ověřit v platném ÚP	3	
533530	Nová Ves I	+	+	-						Nová Ves I	-	OZ nutné zpřesnění	2	
533556	Ohaře	+	-	-						Ohaře	-	OZ nutné zpřesnění	3	
533572	Ovčáry	+	-	-							-	OZ nutné zpřesnění	3	
513423	Pašinka	+	-	-	+	-	-				-	Prověřit vedení modálního RBK RK 1300, 1301	2	
537641	Pečky	+	-	-	+	-	-				-	Prověřit vymezení RK 1240 vč. nivy v severní části	2	
533581	Plaňany	+	+	+	+	-	+			Blinka 182 ha, Plaňany	Poboří	ÚSES vymezen jako plochy přírodní	1	
537675	Pňov-Předhradí	+	-	-							Klipec, Pňov, Předhradí	OZ nutné zpřesnění	2	
533599	Polepy	+	-	-							-	Prověřit vedení modálního RBK RK 1300	3	
513237	Polní Chrčice	+	-	-						Polní Chrčice	-	Prověřit vymezení NRBK na území obce Nelze ověřit v platném ÚP	2	
513148	Polní Voděrady	+	-	-							-	Nelze ověřit v ÚP	2	
533629	Radim	+	-	+	+	-	+				-		2	
533637	Radovesnice I	+	+	+-	+	+	-					LBK překryvná funkce Návaznost RBK na hranici obce z ÚP Kolín nedostatečná Prověřit vedení modálního RBK RK 1301	3	
533645	Radovesnice II	+	-	-	+	-	-				Rozehnal, Radovesnice II	Prověřit funkční vazbu RK 1271 s RK 1270 Nelze ověřovat platný ÚP	3	
533653	Ratboř	+	-	-	+	-	-			Sedlov, Ratboř	-		2	
537748	Ratenice	+	-	-	+	-	-				-	Překryvný ÚSES nad zemědělskou plochou	2	
533696	Skvrňov	+	-	-							-	ÚSES někde mimo přírodní plochy, porušená funkční vazba LBK	2	
533700	Starý Kolín	+	-	-							Starý Kolín	OZ nutné zpřesnění	3	
533726	Svojsice	+	+	+	+	+	+				Svojsice	Bošice	Koordinovat se záměrem ZUR	1
537888	Tatce	+	-	-							-		2	
533742	Toušice	+	-	-	+	-	-				-	ÚP nelze ověřit	2	
533751	Třebovle	+	-	-							Miškovice, Třebovle,	Koordinovat se záměrem ZUR	1	
533769	Tři Dvory	+	-	-							Tři Dvory	OZ nutné zpřesnění NRBK překryvná funkce na NZ,	3	

Kód obce	Název obce	místní ÚSES	IP	údolní niva regionální ÚSES	IP	údolní niva nadregionální ÚSES	IP	OZ NRBK	údolní niva	KPÚ ukončené dle k.ú.	KPÚ zahájené	poznámka	kategorie
												nejasné co jsou plochy přírodní. LBK trasa a návaznost z Kolína k prověření	
533807	Týnec nad Labem	+	-	-			+	-	+	-	-	Plochy přírodní v ÚP nevytvářejí funkční koridory, ÚSES pouze překryvný limit	3
533815	Uhlířská Lhota	+	-	-			+	-	-	-	-	Průběh ÚSES v ÚP nelze ověřit	3
533823	Veletov	+	-	-			+	-	-	-	-	Průběh ÚSES v ÚP nelze ověřit	3
533831	Velim	+	+	-			+	-		-	-	Není vymezena OZ NRBK v ZUR	3
533840	Velký Osek	+	-	-			+	-	-	-	-	Nejsou vymezeny plochy přírodní	3
533858	Veltruby	+	-	-			+	-	-	-	-	Nejsou vymezeny plochy přírodní	3
533882	Volárna	+	-	-			-	-	-	-	-	Nejsou vymezeny plochy přírodní	2
533891	Vrbčany	+	-	-	+	-	+					Koordinovat se záměrem ZUR	1
513202	Zalešany	+	-	-	+	-	+					Koordinovat se záměrem ZUR	1
533921	Zásmuky	-	-	-	+	-	-				Nesměň H. Jelčany	ÚP nemá vymezeny přírodní plochy	3
513261	Žabonosy	-	-	-	+	-	-					Nejsou vymezeny plochy přírodní	3
513164	Ždánice	-	-	-	+	-	-					Nejsou vymezeny plochy přírodní	3
538035	Žehuň	+	-	-	+	-	-	+	-	-	-	Není vymezena OZ NRBK v ZUR	3
533947	Žiželice	+	-	-	+	-	-			Končice, Loukonosy, Žiželice .	-	Není vymezena OZ NRBK v ZUR	2

## Příloha č. 3 Využitelnost digitální katastrální mapy v ORP Kolín

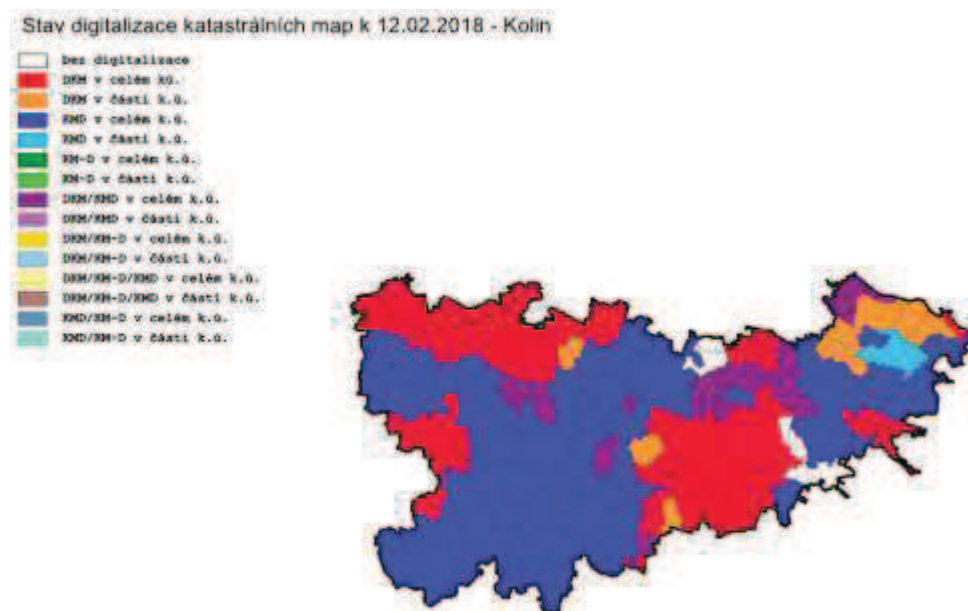
### Stav digitálních katastrálních map v ORP Kolín

Na webových stránkách ČÚZK je možné získat aktuální informace o stavu digitalizace katastrálních map:

[http://www.cuzk.cz/Dokument.aspx?AKCE=META:SESTAVA:MDR001\\_XSLT:WEBCUZK\\_PRACOVISTE:204](http://www.cuzk.cz/Dokument.aspx?AKCE=META:SESTAVA:MDR001_XSLT:WEBCUZK_PRACOVISTE:204)

Tabulka s druhy digitálních map po jednotlivých katastrech je v příloze č. 1. V ORP Kolín se vyskytuje především KMD a KM-D - katastrální mapa digitalizovaná, DKM - digitální katastrální mapa a analogová katastrální mapa, tedy území bez digitalizace. Aktuální tabulku pro území celé České republiky je možné získat z odkazu:

<https://www.cuzk.cz/Katastr-nemovitosti/Poskytovani-udaju-z-KN/Ciselniky-ISKN/Ciselniky-k-mape/Detailni-stav-digitalizace-k-u.aspx?feed=RSS>



zdroj: [http://www.cuzk.cz/CUZK/media/Digitalizace/PRARES\\_204.png](http://www.cuzk.cz/CUZK/media/Digitalizace/PRARES_204.png)

### Výměnný formát katastrálních map VFK a jeho převod do GIS

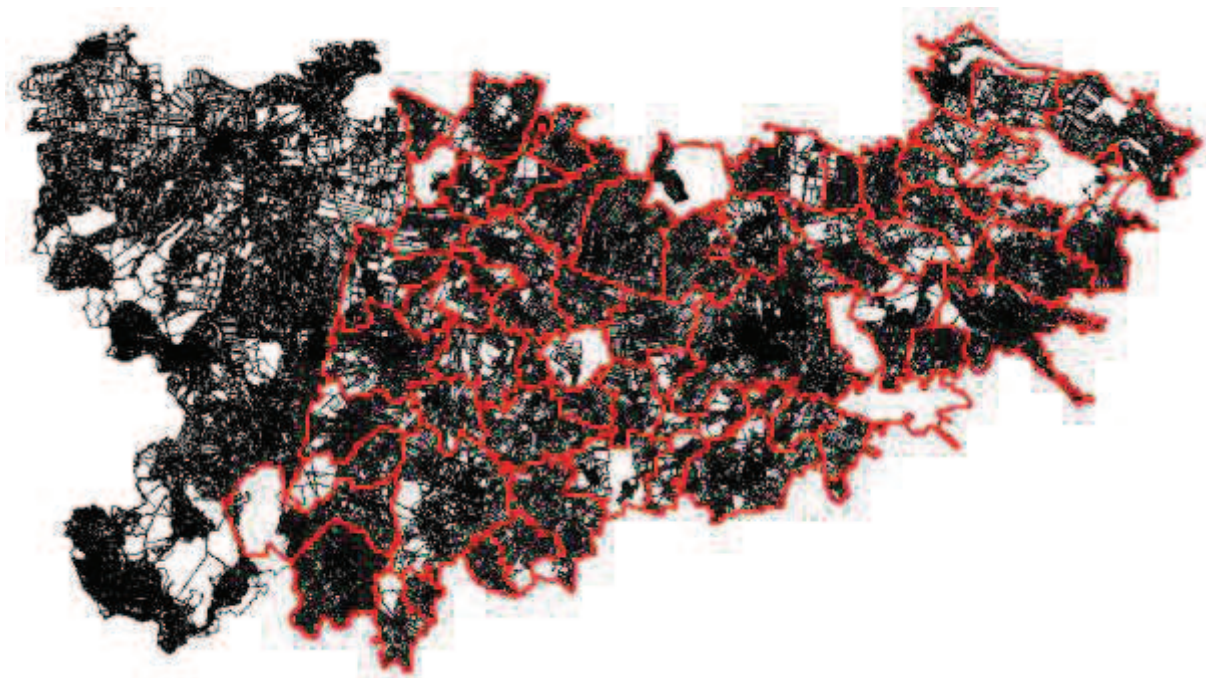
Digitální katastrální mapu se všemi atributy poskytne na žádost katastrální pracoviště Kolín (204). Katastrální pracoviště poskytne digitální katastrální mapu ve výměnném formátu (VFK). Specifikaci výměnného formátu lze stáhnout ze stránek ČÚZK na adrese:

<https://www.cuzk.cz/Katastr-nemovitosti/Poskytovani-udaju-z-KN/Vymenny-format-KN/Vymenny-format-ISKN-v-textovem-tvaru.aspx>

K převodu VFK do GIS lze využít mnoho nástrojů, např. ISKN Studio od ARCDATA PRAHA, s.r.o. ISKN Studio lze volně stáhnout pro platnou licenci ArcGIS na stránkách:

<https://www.arcdata.cz/produkty/software-arcdata/import-iskn>

Následující obrázek obsahuje hranice parcel (HP) z volně dostupných dat VFK pro katastrální pracoviště Kolín. Volná data ve formátu VFK lze stáhnout ze stránek ČÚZK (<http://services.cuzk.cz/vfk/kp>). Data neobsahují všechny atributy, např. druhy pozemků, obsahují pouze kresbu katastrální mapy. Pro VFK se všemi atributy je potřeba požádat katastrální pracoviště Kolín.



zdroj: <http://services.cuzk.cz/vfk/kp>

### Účelová katastrální mapa (ÚKM)

Protože neexistuje digitální katastrální mapa pro celé území ORP Kolín, lze využít v katastrálních územích bez digitální katastrální mapy katastrální mapu účelovou:

<https://www.cuzk.cz/Uvod/Produkty-a-sluzby/RUIAN/2-Poskytovani-udaju-RUIAN-ISUI-VDP/UKM/UKM-OMP-V.aspx>

Pro ORP Kolín zajišťuje její pořízení a správu Středočeský kraj, který pořídil ÚKM (Účelová katastrální mapa) v rámci DMVS:

[http://geoportal.kr-stredocesky.cz/SSO/Default.aspx?mode=text&content=user\\_login](http://geoportal.kr-stredocesky.cz/SSO/Default.aspx?mode=text&content=user_login)

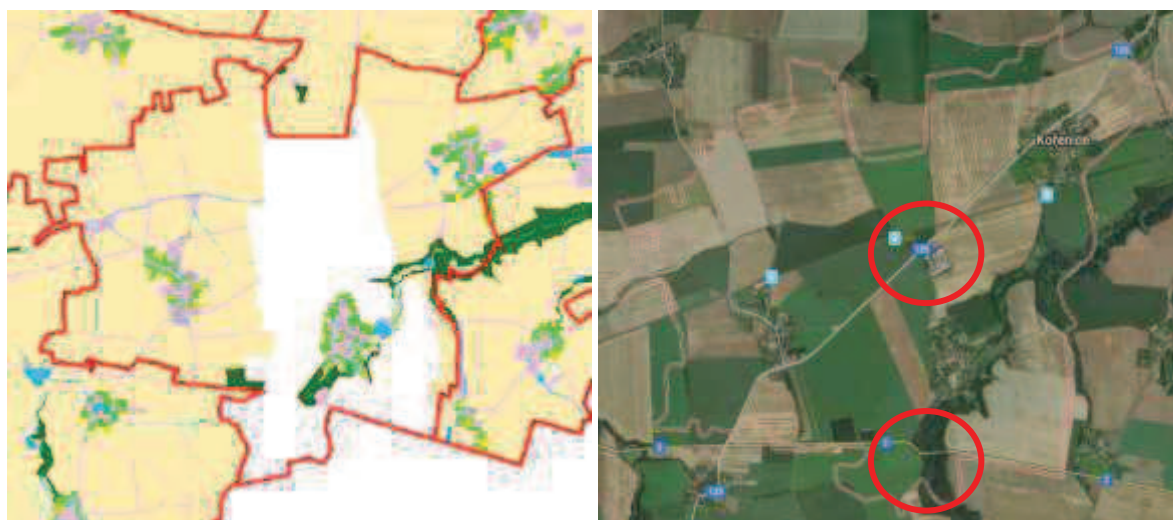
Účelová katastrální mapa není volně ke stažení a je potřeba o ni požádat Středočeský kraj.



zdroj: Účelová katastrální mapa ORP Kolín se zobrazenými druhy pozemků

### Závěr

Kombinací digitální katastrální mapy (ČÚZK) a účelové katastrální mapy (Středočeský kraj) lze získat celistvý podklad pro celou ORP Kolín. Jedinou výjimkou je obec Kořenice. Obec Kořenice nemá na části svého území ani digitální katastrální mapu či účelovou katastrální mapu. Z rozboru Nahlížení do katastru nemovitostí a ortofotomapy plyne, že v chybějícím území se jedná převážně o ornou půdu, dopravní infrastrukturu a velmi malý fragment zástavby a lesa na jihu obce.



zdroj: Účelová katastrální mapa a ortofotomapa (<https://www.google.cz/maps>) na území obce Kořenice

Tabulka katastrálních území se stavem digitalizace

Kód KÚ	Název KÚ	Kód obce	Název obce	Dokončení digitalizace	Druhy digitálních map
600911	Barchovice	533173	Barchovice	2010	KMD (100 %)
600920	Hryzely	533173	Barchovice	2010	KMD (100 %)
600938	Radlice u Barchovic	533173	Barchovice	2009	KMD (100 %)
601292	Bečváry	533181	Bečváry	2015	KMD (100 %)
601306	Červený Hrádek u Bečvár	533181	Bečváry	2016	KMD (61.5 %), DKM (38.5 %)
601314	Podousy	533181	Bečváry	2010	DKM (100 %)
601322	Zadní Hrádek	533181	Bečváry	2010	DKM (100 %)
602027	Bělušice	533190	Bělušice	2016	KMD (100 %)
606294	Bohouňovice I	533262	Červené Pečky	2009	DKM (100 %)
606308	Bořetice u Kolína	533262	Červené Pečky	2008	DKM (100 %)
606316	Opatovice	533262	Červené Pečky	2009	DKM (100 %)
614939	Břežany I	533211	Břežany I	2015	KMD (100 %)
614947	Chocenice u Břežan I	533211	Břežany I	2008	DKM (100 %)
616443	Býchory	533238	Býchory	2015	KMD (100 %)
616451	Němčice u Kolína	571636	Němčice	2015	KMD (100 %)
617547	Cerhenice	533246	Cerhenice	2014	KMD (100 %)
617555	Cerhýnky	533246	Cerhenice	2013	KMD (100 %)
620947	Červené Pečky	533262	Červené Pečky	2011	DKM (100 %)
620963	Dolany u Červených Peček	533262	Červené Pečky	2010	DKM (100 %)
627801	Dobřichov	533289	Dobřichov	2013	KMD (100 %)
629154	Dolní Chvatliny	533297	Dolní Chvatliny	2014	KMD (100 %)
629162	Horní Chvatliny	533297	Dolní Chvatliny	2014	KMD (100 %)
629171	Mančice	533297	Dolní Chvatliny	2014	KMD (100 %)
629189	Polní Voděradý	513148	Polní Voděradý	2013	DKM (100 %)
631647	Drahobudice	564681	Drahobudice	2013	KMD (100 %)
631655	Hatě	533181	Bečváry	2011	KMD (100 %)
631663	Horní Jelčany	533181	Bečváry	2011	KMD (100 %)
643190	Bohouňovice II	533327	Horní Kruty	2011	KMD (100 %)
643203	Dolní Kruty	533327	Horní Kruty	2011	KMD (100 %)
643211	Horní Kruty	533327	Horní Kruty	2011	KMD (100 %)
643238	Újezdec u Horních Krut	533327	Horní Kruty	2012	KMD (100 %)
647560	Hradištko I	533858	Veltruby	2016	KMD (100 %)
653497	Chotutice	533343	Chotutice	2018	THM-G (40.2 %), DKM (59.8 %)
659011	Jestřabí Lhota	533360	Jestřabí	2016	KMD (100 %)

Kód KÚ	Název KÚ	Kód obce	Název obce	Dokončení digitalizace	Druhy digitálních map
			Lhota		
668150	Kolín	533165	Kolín	2008	DKM (100 %)
668249	Štítary u Kolína	533165	Kolín	2011	DKM (100 %)
668958	Konárovice	533394	Konárovice	2017	KMD (100 %)
669717	Chotouchov	533408	Kořenice	2018	THM-V (30 %), DKM (70 %)
669725	Kořenice	533408	Kořenice	2016	DKM (100 %)
669733	Pučery	533408	Kořenice	2017	DKM (100 %)
671215	Kouřim	533424	Kouřim	2016	KMD (100 %)
672343	Božec	533441	Krakovany	2016	KMD (100 %)
672351	Krakovany	533441	Krakovany	2016	KMD (100 %)
675512	Křečhoř	533467	Křečhoř	2009	DKM (100 %)
675521	Kutlíře	533467	Křečhoř	drive	DKM (100 %)
681971	Grunta	599450	Grunta	2014	KMD (100 %)
681989	Libenice	533475	Libenice	2015	KMD (100 %)
683094	Libodřice	533483	Libodřice	2019	S-SK GS (52 %), DKM (48 %)
686859	Lošanky	533505	Lošany	2012	DKM (100 %)
686867	Lošany	533505	Lošany	2011	DKM (100 %)
691178	Lhotky u Malotic	533513	Malotice	2009	KMD (100 %)
691186	Malotice	533513	Malotice	2010	KMD (100 %)
701823	Nebovidy	533521	Nebovidy	2008	DKM (100 %)
705713	Nová Ves I	533530	Nová Ves I	2016	KMD (99 %), DKM (1 %)
709191	Dománovice	513181	Dománovice	2015	KMD (100 %)
709204	Ohaře	533556	Ohaře	2020	S-SK GS (65 %), DKM (35 %)
709212	Polní Chrčice	513237	Polní Chrčice	2018	S-SK GS (30.5 %), DKM (69.5 %)
717096	Ovčáry u Kolína	533572	Ovčáry	2016	KMD (77.4 %), DKM (22.6 %)
718823	Pečky	537641	Pečky	drive	DKM (100 %)
721361	Blinka	533581	Plaňany	2014	KMD (23 %), DKM (77 %)
721379	Hradenín	533581	Plaňany	2012	KMD (100 %)
721387	Plaňany	533581	Plaňany	2013	KMD (100 %)
721395	Žabonosy	513261	Žabonosy	2014	KMD (100 %)
722774	Klipec	537675	Přov-Předhradí	2016	KMD (100 %)
722782	Přov	537675	Přov-Předhradí	2021	S-SK GS (100 %)
722791	Předhradí	537675	Přov-Předhradí	2021	S-SK GS (100 %)
725170	Polepy u Kolína	533599	Polepy	2008	DKM (100 %)
737780	Radim u Kolína	533629	Radim	2013	KMD (100 %)
738743	Radovesnice I	533637	Radovesnice I	2010	DKM (100 %)
738751	Zibohlavy	533165	Kolín	2009	DKM (100 %)
738760	Lipec	513270	Lipec	2015	KMD (100 %)
738778	Radovesnice II	533645	Radovesnice II	2022	S-SK GS (67 %), KMD (33 %)

Kód KÚ	Název KÚ	Kód obce	Název obce	Dokončení digitalizace	Druhy digitálních map
738786	Rozehnalý	533645	Radovesnice II	2015	KMD (100 %)
739685	Kbel u Ratboře	513415	Kbel	2010	DKM (100 %)
739707	Pašinka	513423	Pašinka	2009	DKM (100 %)
739715	Ratboř	533653	Ratboř	2014	DKM (100 %)
739723	Sedlov	533653	Ratboř	2010	DKM (100 %)
739740	Ratenice	537748	Ratenice	2013	KMD (100 %)
747394	Sendražice u Kolína	533165	Kolín	2009	DKM (100 %)
749184	Církvice u Kolína	599476	Církvice	2011	KMD (100 %)
749192	Skvrňov	533696	Skvrňov	2011	KMD (100 %)
755052	Starý Kolín	533700	Starý Kolín	2022	S-SK GS (88 %), Ins. A (12 %)
761249	Bošice u Kouřimi	533726	Svojsice	2012	KMD (100 %)
761265	Krychnov	599484	Krychnov	2015	KMD (100 %)
761281	Poboří	533581	Plaňany	2013	KMD (100 %)
761290	Svojsice u Kouřimi	533726	Svojsice	2012	KMD (57.5 %), DKM (42.5 %)
765171	Tatce	537888	Tatce	2011	DKM (100 %)
767867	Mlékovice	533742	Toušice	2011	KMD (100 %)
767875	Toušice	533742	Toušice	2013	KMD (100 %)
770477	Hlaváčova Lhota	533751	Třebovle	2015	KMD (100 %)
770485	Klášterní Skalice	571687	Klášterní Skalice	2012	KMD (100 %)
770507	Miškovice u Kouřimi	533751	Třebovle	2014	KMD (100 %)
770515	Třebovle	533751	Třebovle	2010	KMD (85.5 %), DKM (14.5 %)
770809	Tři Dvory	533769	Tři Dvory	2021	S-SK GS (100 %)
772330	Lžovice	533807	Týnec nad Labem	2017	KMD (100 %)
772356	Týnec nad Labem	533807	Týnec nad Labem	drive	DKM (100 %)
772364	Vinařice u Týnce nad Labem	533807	Týnec nad Labem	drive	DKM (100 %)
773174	Rasochy	533815	Uhlířská Lhota	2015	KMD (100 %)
773182	Uhlířská Lhota	533815	Uhlířská Lhota	2015	KMD (100 %)
777927	Veletov	533823	Veletov	2017	KMD (100 %)
778036	Velim	533831	Velim	2015	KMD (100 %)
778044	Vítězov	533831	Velim	2015	KMD (100 %)
778842	Velké Chvalovice	537641	Pečky	drive	DKM (100 %)
779687	Velký Osek	533840	Velký Osek	drive	DKM (100 %)
779865	Veltruby	533858	Veltruby	2016	KMD (98 %), DKM (2 %)
784672	Volárna	533882	Volárna	2016	KMD (98 %), DKM (2 %)
785873	Vrbčany	533891	Vrbčany	2014	KMD (100 %)
790605	Přebozy	513202	Zalešany	2012	KMD (100 %)
790613	Zalešany	513202	Zalešany	2012	KMD (100 %)
791067	Doubravčany	533921	Zásmuky	2011	KMD (100 %)



Kód KÚ	Název KÚ	Kód obce	Název obce	Dokončení digitalizace	Druhy digitálních map
791075	Nesměň u Zásbuk	533921	Zásbuky	2013	KMD (100 %)
791083	Sobočice	533921	Zásbuky	2012	KMD (100 %)
791091	Vršice	533921	Zásbuky	2011	KMD (100 %)
791105	Zásbuky	533921	Zásbuky	2015	KMD (100 %)
794953	Ždánice u Kouřimi	513164	Ždánice	2012	KMD (100 %)
795721	Choťovice	534994	Choťovice	2018	S-SK GS (53.5 %), DKM (46.5 %)
795739	Žehuň	538035	Žehuň	2017	KMD (93 %), DKM (7 %)
797430	Hradištko II	533947	Žiželice	2015	KMD (100 %)
797448	Končice	533947	Žiželice	2020	S-SK GS (35 %), DKM (65 %)
797456	Kundratice u Žiželic nad Cidlinou	533947	Žiželice	2014	KMD (100 %)
797464	Loukonosy	533947	Žiželice	2008	DKM (100 %)
797481	Žiželice nad Cidlinou	533947	Žiželice	2021	S-SK GS (48 %), DKM (52 %)

## Příloha č. 4 Obsah etap plánu ÚSES

### 1. etapa - shromáždění podkladů

Cílem 1. etapy je shromáždit veškeré disponibilní mapové i textové podklady, potřebné pro rozbor a následný plán ÚSES<sup>4</sup>:

- soubor mapových a textových údajů o příslušných biogeografických jednotkách, tj. bioregionech a typech biochor zasahujících do řešeného území;
- soubor mapových a textových údajů o skladebných částech nadregionálního a regionálního ÚSES, vymezených v různých typech oborových dokumentací, v územně analytických podkladech, v územně plánovací dokumentaci a v pozemkových úpravách;
- soubor mapových a textových údajů o přírodních hodnotách území, např. o zvláště chráněných územích, evropsky významných lokalitách a ptačích oblastech, zákonem taxativně stanovených významných krajinných prvcích, biotopech, dálkových migračních koridorech, migračně významných územích apod.; soubor mapových a textových údajů o záměrech územního plánování, obsažených zejména v platné územně plánovací dokumentaci krajů i obcí a v aktuálních územně plánovacích podkladech (územně analytických podkladech krajů a obcí, případně územních studiích).

Zdroji uvedených podkladů jsou především orgány ochrany přírody (zejména Agentura ochrany přírody a krajiny České republiky a krajské úřady) a orgány územního plánování a jimi provozované či spravované mapové servery.

Členové realizačního týmu provedou terénní průzkumy, kterými v přiměřené hustotě pokryjí celé řešené území.

Objednatel poskytne následující podklady:

- Katastrální mapy ve formátu VFK se všemi atributy pro dostupná území ORP
- Katastrální mapy ÚKM se zobrazenými druhy pozemků
- data z ÚAP ORP Kolín 4. aktualizace (2016),
- povodňový plán obce s rozšířenou působností,

Zhotovitel si obstará následující podklady:

- lesní hospodářské osnovy,
- lesní hospodářské plány,
- územně plánovací podklady,
- platné územní plány dotčených obcí;
- platné Zásady územního rozvoje Středočeského kraje,

---

<sup>4</sup> Metodický podklad pro zpracování plánů ÚSES v rámci PO4 OPŽP 2014-2020 (aktivity 4.1.1 a 4.3.2) 3/2017

- Politika územního rozvoje ČR v rozsahu smysluplném vzhledem k měřítku a podrobnosti zpracování plánu ÚSES,
- Katastrální mapu obce Kořenice s druhy pozemků
- související aktuální oborové generely a studie, programy, koncepce a strategie, dle Metodiky
- plán oblasti povodí Labe,
- komplexní pozemkové úpravy,
- plány péče o maloplošná zvláště chráněná území v ORP Kolín,
- oblastní plán rozvoje lesů pro přírodní lesní oblast,
- související aktuální oborové generely a studie, programy, koncepce a strategie, studie proveditelnosti revitalizačních opatření a zprůchodnění migračních překážek na vodních tocích
- další neopomenutelné podklady pro zhotovení plánu ÚSES

## 2. etapa rozborů (analýza)

Rozborů jsou požadovány v rozsahu nezbytném k vyhodnocení dat získaných ze shromážděných podkladů a z pohledu jejich využitelnosti pro plán ÚSES. Jejich výsledkem je vyhodnotit shromážděné mapové a textové podklady z pohledu jejich využitelnosti pro návrh plánu místního ÚSES. Výsledkem rozborů bude<sup>5</sup>:

- vyhodnocení reprezentativnosti vymezení biocenter ve vztahu k biogeografickému členění,
- vyhodnocení migračních tras a přírodních bariér + vyhodnocení vhodnosti trasování biokoridorů a větví místního ÚSES,
- vyhodnocení aktuálního stavu přírody a krajiny,
- vyhodnocení vhodnosti území s přírodními hodnotami pro skladebné části ÚSES,
- vyhodnocení řešeného území z hlediska potřeby vymezení větví antropogenně podmíněného místního ÚSES a unikátních lokálních biocenter, vyhodnocení zjištěných problémů a případných nedostatků a chyb

## 3. etapa návrh (vč. úpravy po projednání)

Cílem návrhu je stanovit koncepci řešení místního ÚSES a vymezit jednotlivé skladebné části ÚSES všech hierarchických úrovní. Při návrhu je třeba odpovídajícím způsobem uplatnit všechny základní principy vymezování ÚSES popsané v kapitole 6 Metodiky a zároveň zohlednit specifické přístupy k vymezování všech úrovní ÚSES popsané v kapitole 8 Metodiky.

Výsledkem návrhu je<sup>6</sup> textová, grafická a tabelární část:

- zpřesněné vymezení skladebných částí nadregionálního a regionálního ÚSES,
- vymezení skladebných částí přírodního i antropogenního místního (lokálního) ÚSES,

<sup>5</sup> Metodický podklad pro zpracování plánů ÚSES v rámci PO4 OPŽP 2014-2020 (aktivity 4.1.1 a 4.3.2) 3/2017

<sup>6</sup> podrobněji Metodický podklad pro zpracování plánů ÚSES v rámci PO4 OPŽP 2014-2020 (aktivity 4.1.1 a 4.3.2) 3/2017

- grafický výstup s biogeografickou diferenciací, konstru ekologické stability, vymezení biokoridorů, biocenter, interakčních prvků a údolních niv souvisejících s ÚSES nad mapovým podkladem katastrální mapy
- popis a odůvodnění koncepce řešení místního (lokálního) ÚSES,
- podrobný popis všech vymezených skladebných částí ÚSES a vazba k jednotlivým katastrálním územím se základními identifikačními údaji a tímto obsahem: funkční typ, biogeografický význam, geobiocenologická charakteristika, charakteristika současného stavu, cílová minimální výměra a typ cílového společenstva.

## 4. etapa projednání

---

Způsob projednání plánu všech úrovní ÚSES musí odpovídat příslušným legislativním předpisům. Podrobnosti stanoví metodický pokyn Ministerstva životního prostředí. **Povinné bude projednání zhotovitele s krajským úřadem (OOPK), MŽP (OOOPK), AOPK (OPPK), sousedními ORP (zejména řešení návaznosti ÚSES s OŽP) a s představiteli obcí. Z projednání bude pořízen zápis a protokol vypořádání připomínek.** Součástí projednání bude odborná oponentura návrhu plánu místního ÚSES.

## Příloha č. 5 Požadavky na formu obsahu textové a grafické části rozboru plánu ÚSES

### Řešené úrovně ÚSES

V plánech místního ÚSES je zpřesňováno vymezení skladebných částí nadregionálního a regionálního ÚSES v souladu s koncepcí obsaženou v plánech nadmístního ÚSES a je stanovena navazující koncepce místního (lokálního) ÚSES zahrnující vymezení jeho jednotlivých skladebných částí. Všechny tři úrovně ÚSES jsou v plánu místního ÚSES řešeny v podrobnosti odpovídající měřítku zpracování, které je odvozeno od hlavního využití. Výsledkem je vymezení funkčně propojené sítě ÚSES zahrnující konkrétní (tj. upřesněná) plošná vymezení jednotlivých biocenter a biokoridorů všech tří hierarchických úrovní ÚSES, případně i plošná či liniová vymezení interakčních prvků a údolních niv souvisejících s ÚSES.

### Měřítko zpracování a obsah

Měřítko zpracování 1 : 10 000, na podkladě katastrální mapy (viz příloha č.3). Územní studie krajiny bude předána ve 3 tištěných paré, a v 6ti paré na digitálním nosiči. Formát digitálních výstupů: upravený návrh plánu místního ÚSES bude předán v rastrovém formátu PDF, a dále budou textové části předány ve formátu MS Word a výkresová část ve vektorovém formátu dle specifikace pro implementaci do systému GIS.

Obsahem textové části rozborů bude popis zjištěného současného stavu území, vycházející z použitých podkladů (včetně oborových dokumentů a datových zdrojů) a terénních průzkumů, popř. dalších provedených průzkumů.

Textová část bude členěna následujícím způsobem:

- a) Popis stavu jednotlivých prvků ÚSES
- c) Rozbor a rámcové vymezení prvků ÚSES v území a vyhodnocení míry jejich funkčnosti
- e) Rozbor požadavků na změny v území
- f) Rozbor ohrožení, rizik a problémů v území
- g) Souhrnné vyhodnocení

Grafická část bude obsahovat výkres současných skladebných prvků ÚSES , rozbor vyhodnocení a rozbor vyhodnocení požadavků na změny.

## Příloha č. 6 Požadavky na formu obsahu textové a grafické části návrhu plánu ÚSES

Textová část bude obsahovat členění na skladebné části ÚSES všech hierarchických úrovní:

- zpřesněné vymezení skladebných částí nadregionálního a regionálního ÚSES vymezení skladebných částí přírodního i antropogenního místního (lokálního) ÚSES,
- popis a odůvodnění koncepce řešení místního (lokálního) ÚSES,
- popis všech vymezených skladebných částí ÚSES

Grafická část bude obsahovat vymezení ploch ÚSES všech úrovní vč. interakčních prvků a údolních niv nad podkladem katastrální mapy.

### Hlavní využití

Uvedené hlavní využití souvisí především s podrobností řešení plánů místního ÚSES odpovídající potřebám jejich zpracování do územních plánů, do regulačních plánů, do dokumentací pozemkových úprav a ÚAPo; ÚSES v rámci ÚAP nutno sledovat ve dvou rovinách. První rovinou je koncepční vymezení územního systému ekologické stability podle metodických zásad a druhou rovinou je upřesněný, závazně vymezený ÚSES ve vydané územněplánovací dokumentaci. Ve struktuře územněanalytických podkladů je ÚSES sledovaným jevem č. 21, případně č. 119 (dle přílohy č. 1 vyhlášky č. 500/2006 Sb.). V ÚPD obcí a kraje je součástí zásad územního rozvoje, zpřesněné vymezení skladebných částí nadmístních úrovní ÚSES a vymezení skladebných částí místní úrovně ÚSES je součástí územních plánů, případně regulačních plánů, jsou-li zpracovávány pro území s výskytem skladebných částí ÚSES. Základní právní rámec pro uplatňování ÚSES v ÚP obcí bude zpracován formou karet jednotlivých obcí, kde budou navrženy požadavky na úpravy ÚP vč. vymezení ploch přírodních pro ÚSES (tj. biokoridory, biocentra, interakční prvky a údolní nivy, které budou součástí ÚSES) a změn v krajině.

### Další požadavky

V průběhu pořizování díla bude zpracovatel v koordinaci s pořizovatelem konzultovat řešení s relevantními orgány veřejné správy. Zpracovatel se zúčastní veřejné prezentace a projednání se samosprávnými orgány obcí ve správním obvodu ORP Kolín v etapě 2. a 3. po vyhodnocení případných podnětů je zpracuje do návrhu.