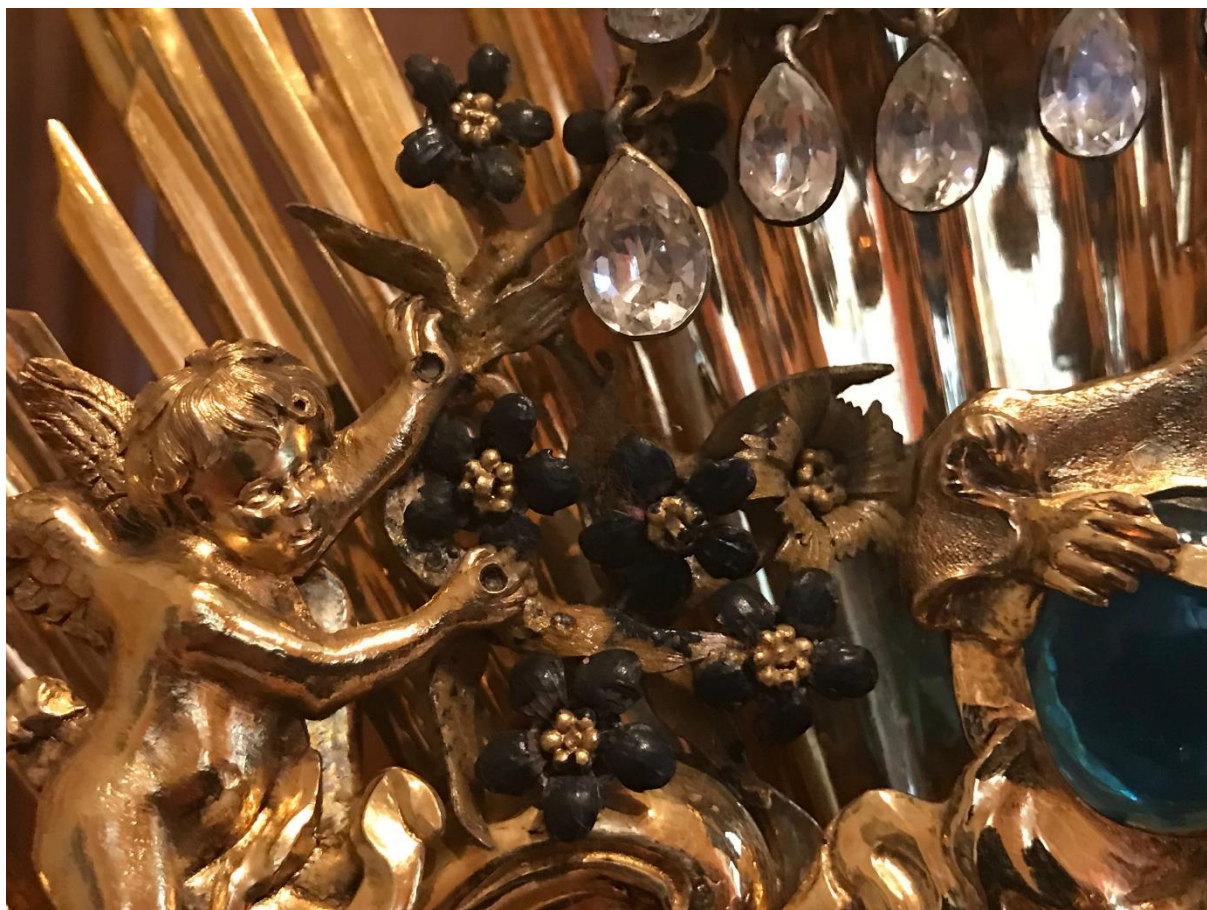


Chybějící části vinného dekoru. (levá strana uprostřed)



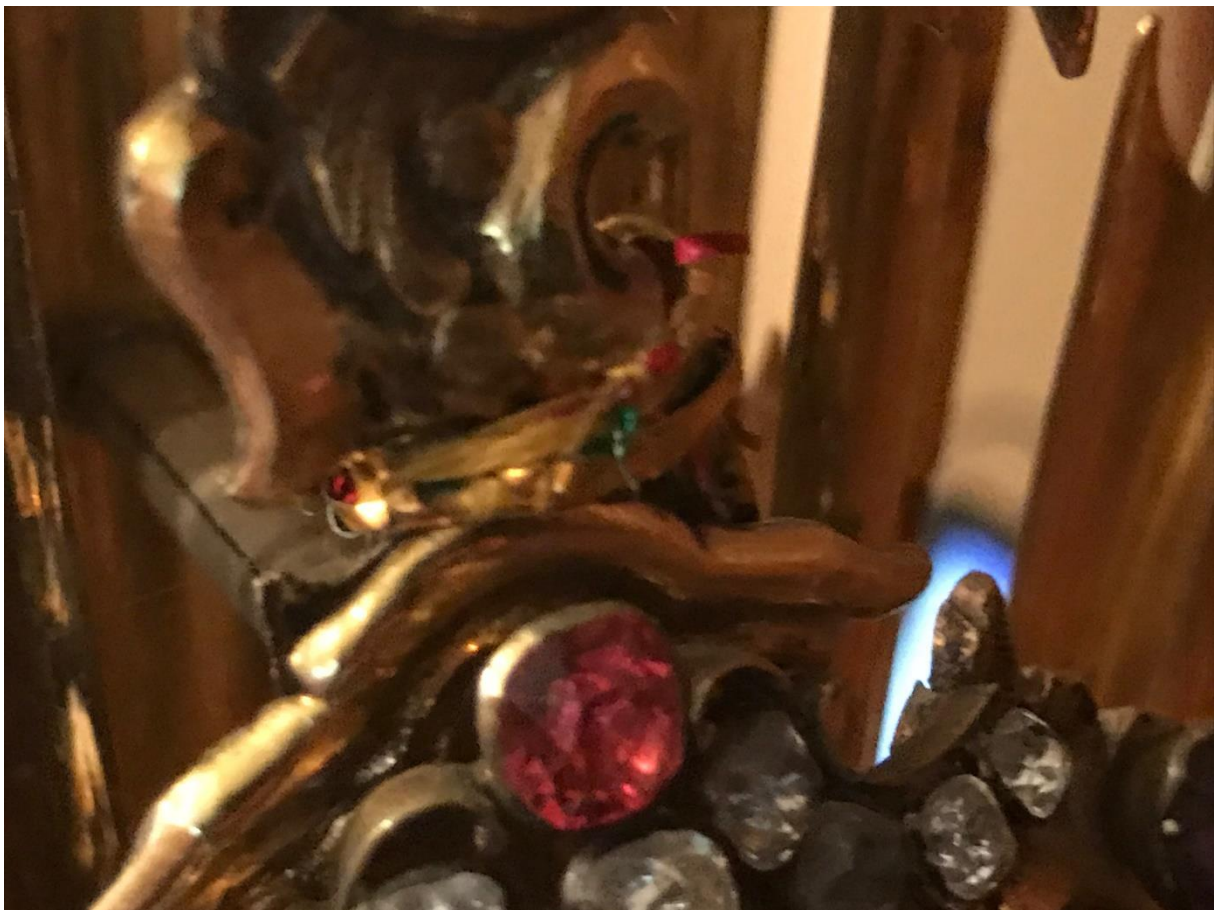
Květiny nesené anděly. (levá strana)



Květiny nesené anděly. (pravá strana- poškozený email)



Detail poškození.



Provizorně řešené uchycení mosazného křížku na vrcholu monstrance.



Šroubovaný zasklívací profil dvířek monstrance.



Detail hlavy šroubu.



Chybějící šroub.



Chybějící šroub v jiné části zasklívacího profilu.



Nýtovaný spoj profilu dvířek.



Chybějící skleněný kámen- lunula.



Stav jelenicové výstelky etue.



Stav jelenicové výstelky etue.



Skvrny na jelenicové výstelce ve spodní části etue.



Trhlina v jelenici způsobená používáním,



Degradovaný kožený potah etue.



Poškozený kožený potah v místě háčku.



Uvolněný kožený potah od dřevěné konstrukce etue.



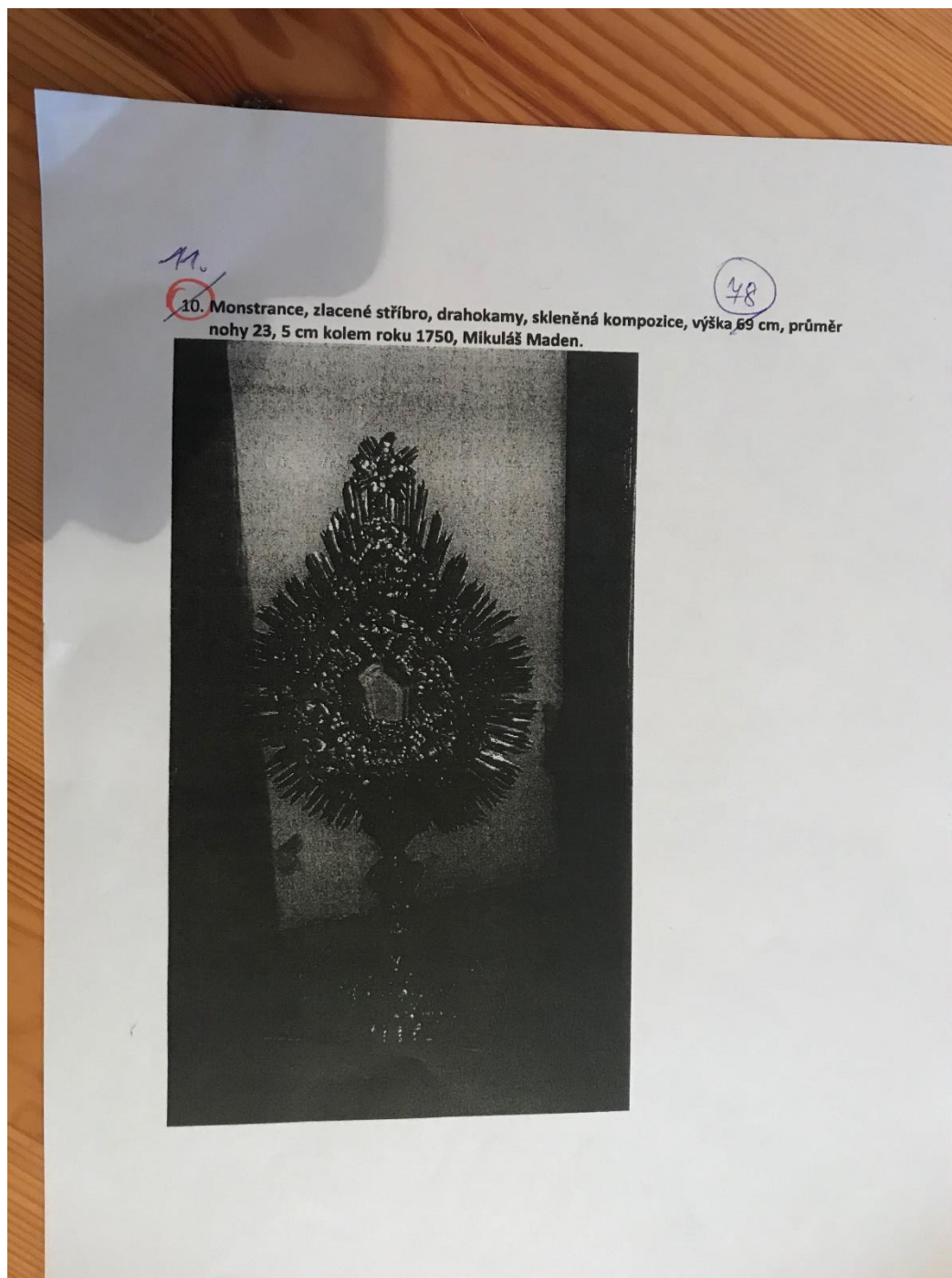
Další poškození koženového potahu etue.



Uvolněný kožený potah.



Chybějící háček zavírání.



12 Relikviář Svatého Kříže

ŘKF Kolín?

Bez etue

Materiál: Zlacené stříbro, zlacená mosaz, stříbrný filigrán, fazetové sklo

Rozměry: v. 34,5 cm, ø noha 12 cm

Chybí Autentika

Datace: kolem roku 1750, noha nepůvodní

Inv. č. A3/3

Popis Stavů:

Monstrance je vyrobena ze stříbrného plechu, povrch je zlacen.

Zlacení povrchu je na mnoha místech ztmavlé oxidací stříbra. Patka monstrance je druhotně dodaná, kovotlačitelsky zpracovaná, materiál zlacená mosaz. Její povrch nebyl zřejmě zlacen barevnost světlejšího povrchu odpovídá spíše mosazi ošetřené lakem. Lakování povrchu patky je vlivem manipulace s předmětem odstraněno, jeho zbytky jsou viditelné v záhybech. Vzhledem k nemožnosti určit, zda se nejedná o zlacený povrch je třeba provést patřičný průzkum před započítím prací.

Konstrukce relikviáře je pokřivená zřejmě v důsledku připevnění nepůvodní patky.

Restaurování:

- Vyčištění zlacení a stříbra
- Narovnění a zpevnění kostry relikviáře
- Narovnění paprsků
- Zhotovení etue

V Praze dne 12.11.2017



David Ritschel







Stav povrchu mosazné patky monstrance. Patka je zhotovena z mosazi povrch byl pravděpodobně lakován.



Zbytky laku na povrchu mosazi patky.



Spodní strana patky je postříbřená.



Stav stříbrných částí osazených v okolí schránky na ostatky.



Stav stříbrných částí osazených v okolí schránky na ostatky



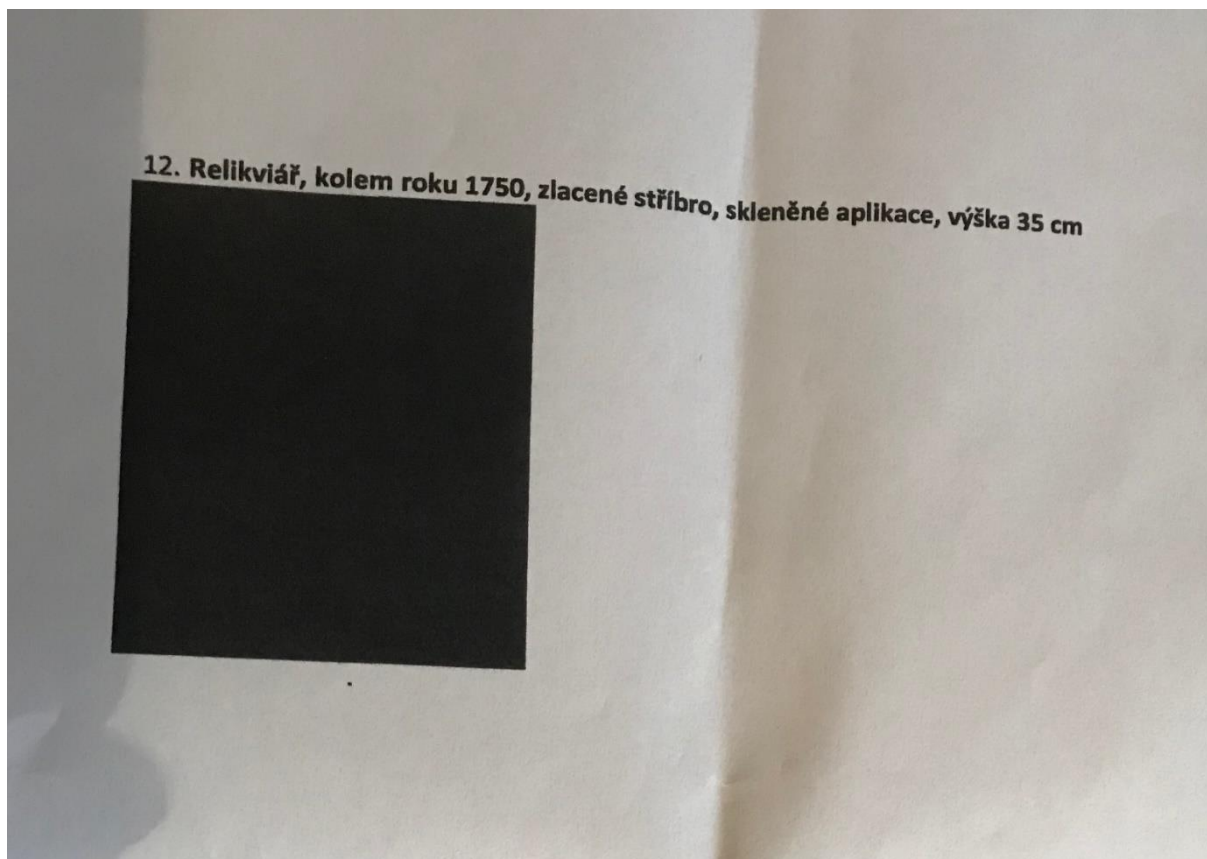
Stav povrchu zlacených částí.



Deformace paprsků.



Zkřivená závitová tyč spojující schránku monstrance s patkou.



13 Monstrance pozdně barokní

ŘKF Kolín – Starý Kolín

Lunula

Bez etue

Materiál: Stříbro zčásti zlacené, drahokamy, skleněné kameny, email, fazetové sklo

Rozměry: v. 63 cm, noha š. 23,8 cm, hl. 17,3 cm, lunula: v. 5,2 cm, š. 6,7 cm, hl. 4 cm

Datace: po pol. 18. století

KP 2064 (Starý Kolín) – nutný dohled zástupce NPÚ

Inv. č.

Autor: Mikuláš Maden (punc NM), několik dalších punců

Popis stavu:

Postříbřené části monstrance jsou odlity z mosazi (rovněž andělé a světec), na monstranci není nikde puncovní značka, dle mého odhadu se jedná převážně o mosazný materiál povrchově stříbřen a zlacen. Patka monstrance je tepaná.

Restaurování:

- Vyčištění zlacení a stříbra
- Odstranění oxidace a zčernání
- Na noze opravit deformace
- Srovnat a doplnit paprsky monstrance
- Spojit prasklé části paprsků
- Zacelit prasklinu v oblasti přechodu dřívku a patky nohy
- Zhotovit etui

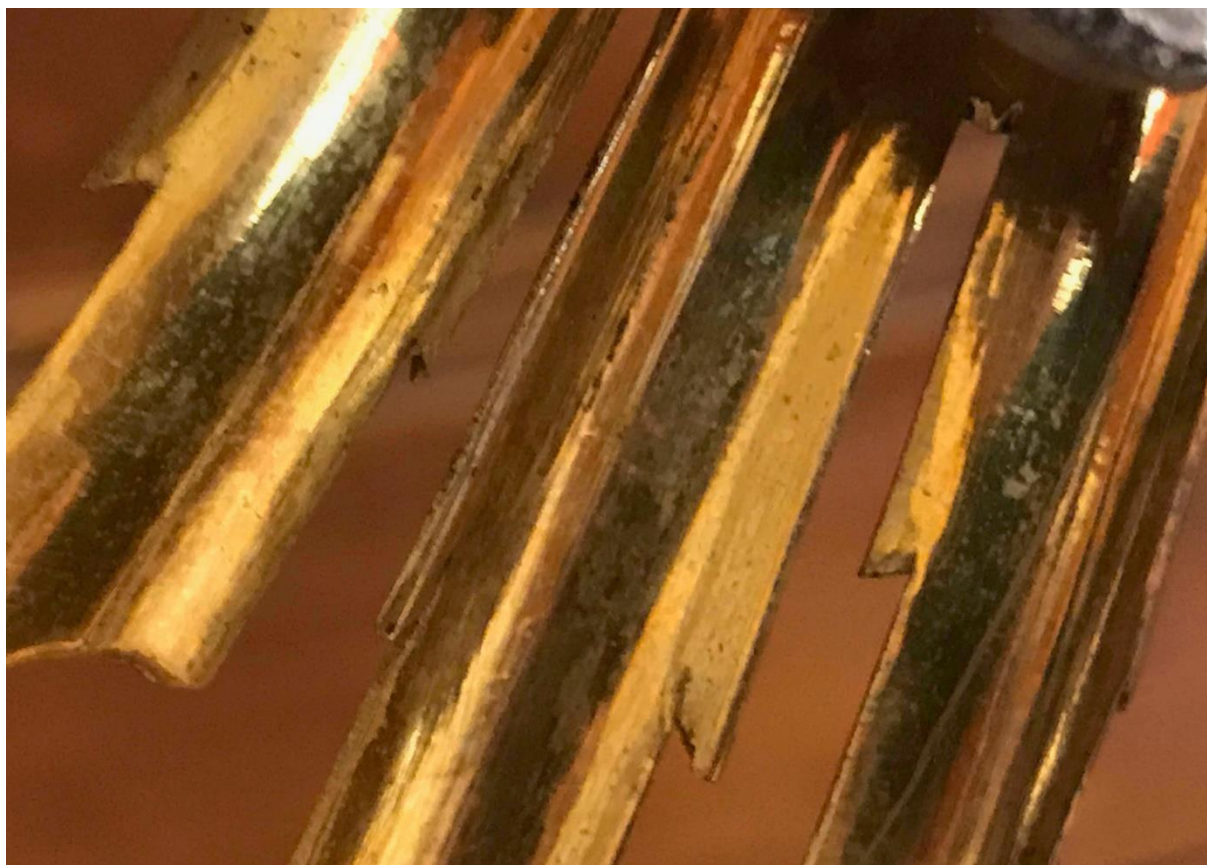
V Praze dne 12.11.2017



David Ritschel







Stav zlaceného povrchu.



Stav postříbřených částí.



Stav postříbřených částí.



Deformace a praskliny na obrubě patky monstrance.



Postříbřený odlitek na mosazném vrcholovém křížku- svatý duch.



Spodní část nohy monstrance a stav postříbření povrchu.

13. Monstrance, zlacené stříbro, skleněné aplikace, výška 66 cm, noha 20,5 x 17,5 cm před rokem 1750, Římskokatolická farnost Kolín, původně z kostela sv. Ondřeje ve Starém Kolíně,



14 Kalich z Nebovid

ŘKF Kolín - Nebovidy

Včetně pateny

Etue

Materiál: Zlacené stříbro

Rozměry: v. 29 cm, ø noha 15,7 cm, ø kupa 10 cm, ø patena 16 cm

Datace: 1744

KP 2177 - nutný dohled zástupce NPÚ

Inv. č.

Autor: několik punců

Povrch kalichu je vyroben ze stříbrného plechu, povrch je zlacen.

Zlacení povrchu je na mnoha místech ztmavlé oxidací stříbra, zejména v hloubkách tepaného reliéfu. Zlacení na vrchních částech reliéfu je naopak odstraněno vlivem používání předmětu. V prohlubni lemu patky kalicha je poměrně velká prasklina způsobená při výrobě nadměrným ztenčením materiálu a postupnou degradací v poškozeném místě zaviněné zřejmě neopatrnou manipulací.

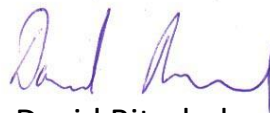
Povrch opláštění etue je celkově zašlý (možný výskyt plísně) na jeho povrchu jsou mechanické oděry zejména v okolí zajišťovacích háčků, a také na hranách.

Opláštění je na některých místech uvolněné od povrchu etue. Sametová stélka je napadena plísní.

Restaurování:

- Vyčištění zlacení
- Odstranění oxidace
- Případná oprava prasklin v oblasti patky kalicha
- Patena – Vyčištění.
- Etue – Oprava koženého obalu, vyčistit textilní vložku, chybí dvě očka uzávěru

V Praze dne 12.11.2017



David Ritschel









Stav zlacení povrchu patky.



Puncovní značka a masivní vrstva oxidace v ohybu lemu patky.



Stav zlcení povrchu, oxidace na kupě kalicha.



Stav zlcení povrchu patky kalicha.



Prasklina na patce patky kalicha.



Patka kalicha pohled zespodu.



Stav zlacení povrchu pateny, oděry a oxidace povrchu.



Puncovní značka na okraji patny.



Plísňe na povrchu sametu stélky etue.



Detail poškození sametové stélky.



Poškození povrchu etue.



Poškození povrchu etue.



Poškození povrchu etue.



Mosazné očko háčku zavírání.



Chybějící očko.



Celkový pohled na sametovou stélku jedné z dvojice etuí.



Zašpinění sametu v místě dotyku s kovem kalicha.



Chybějící očko pro zajištění háčku.

19. Kalich z kostela sv. Petra a Pavla v Nebovidech, zlacené stříbro, výška 29 cm, 1744, Římskokatolická farnost Kolín.



15 Kalich tzv. Kapucínský

ŘKF Kolín

Bez pateny

Bez etue

Materiál: Zlacené stříbro, drobné skleněné aplikace

Rozměry: v. 29,5 cm, ø noha 18,6 cm, ø kupa 9,9 cm

Datace: 1832

KP 2055 – nutný dohled zástupce NPÚ

Inv. č.

Kalich prošel v nedávné době kompletním restaurováním povrchu, bude třeba čistit drobná ztmavlá místa. Doplnění kamene konzultovat s pověřeným pracovníkem NPÚ.

Restaurování:

- Předexpoziční ošetření
- Chybí střední kámen
- Zhotovení etue

V Praze dne 12.11.2017



David Ritschel

