



Stav zlacení povrchu kupy – drobné stopy oxidace ve formě ztmavlého povrchu.



Stav stříbření spodní části patky kalicha.



Rytiny a puncovní značka na okraji patky kalicha.

16 Ciborium

ŘKF Kolín

Včetně víčka

Bez etue

Materiál: Zlacené stříbro a měď

Rozměry: max. v. 34 cm, v. bez víčka 22,5 cm, \emptyset noha 15,3 cm, \emptyset kupa 12,6 cm

Datace: noha a část víčka – 1. pol. 19. století, kupa ze 30. let 20. století

KP 2055 - nutný dohled zástupce NPÚ

Inv. č.

Autor: punc HG – Jindřich Grünfeld, další puncy

Popis stavu:

Předmět prošel v nedávné době restaurováním bude třeba vyčistit vznikající oxidaci. Po poradě s pracovníkem NPÚ navrhnout způsob restaurování povrchu vrcholového kříže.

Restaurování:

- Víčko – dozlacení vrcholového kříže
- Dozlacení nodu
- Vyspravení děr mezi listy
- Vyrovnat okraj patky kalicha
- Zhotovit etui

Zlacená mosaz, mosazné odlitky.

V Praze dne 12.11.2017



David Ritschel



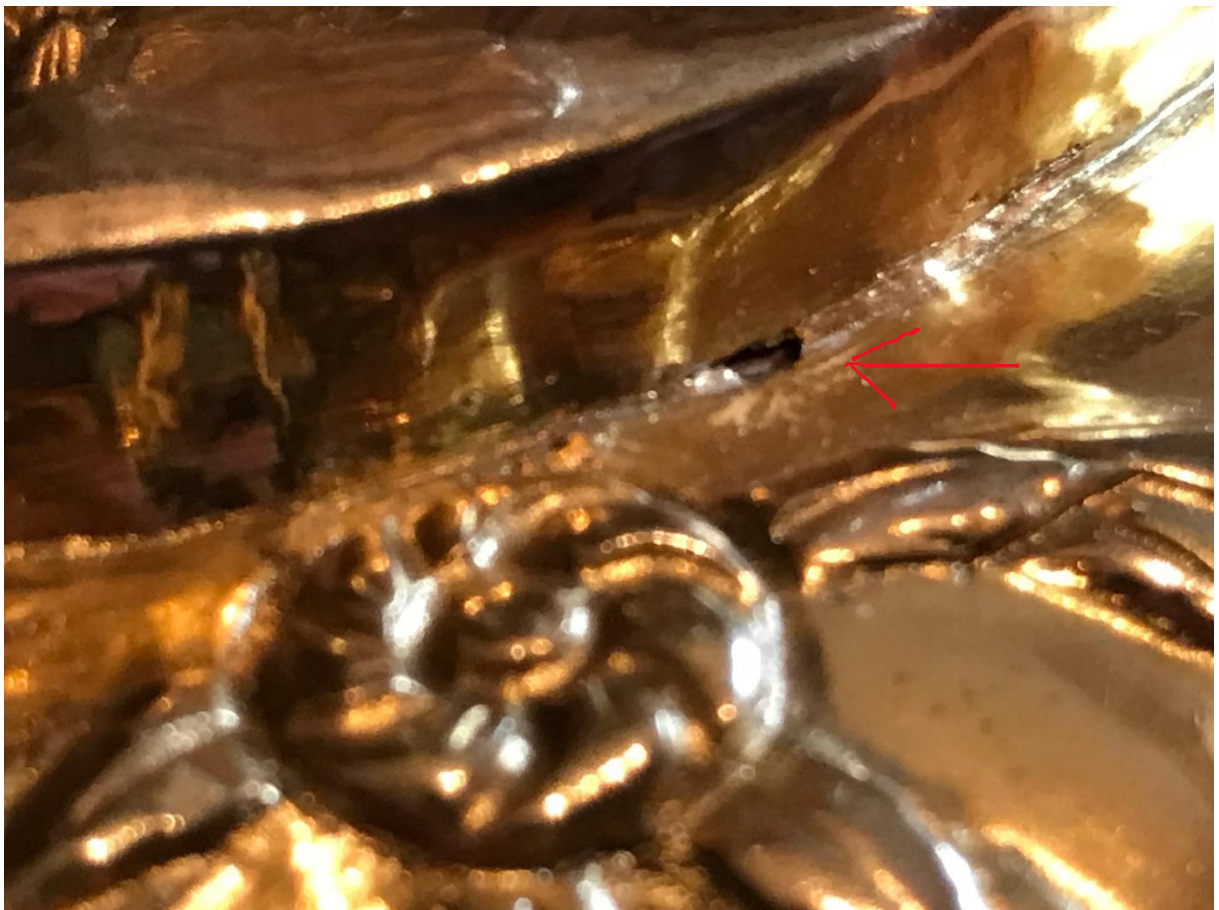




Poškození zlacení na vrcholovém křížku.



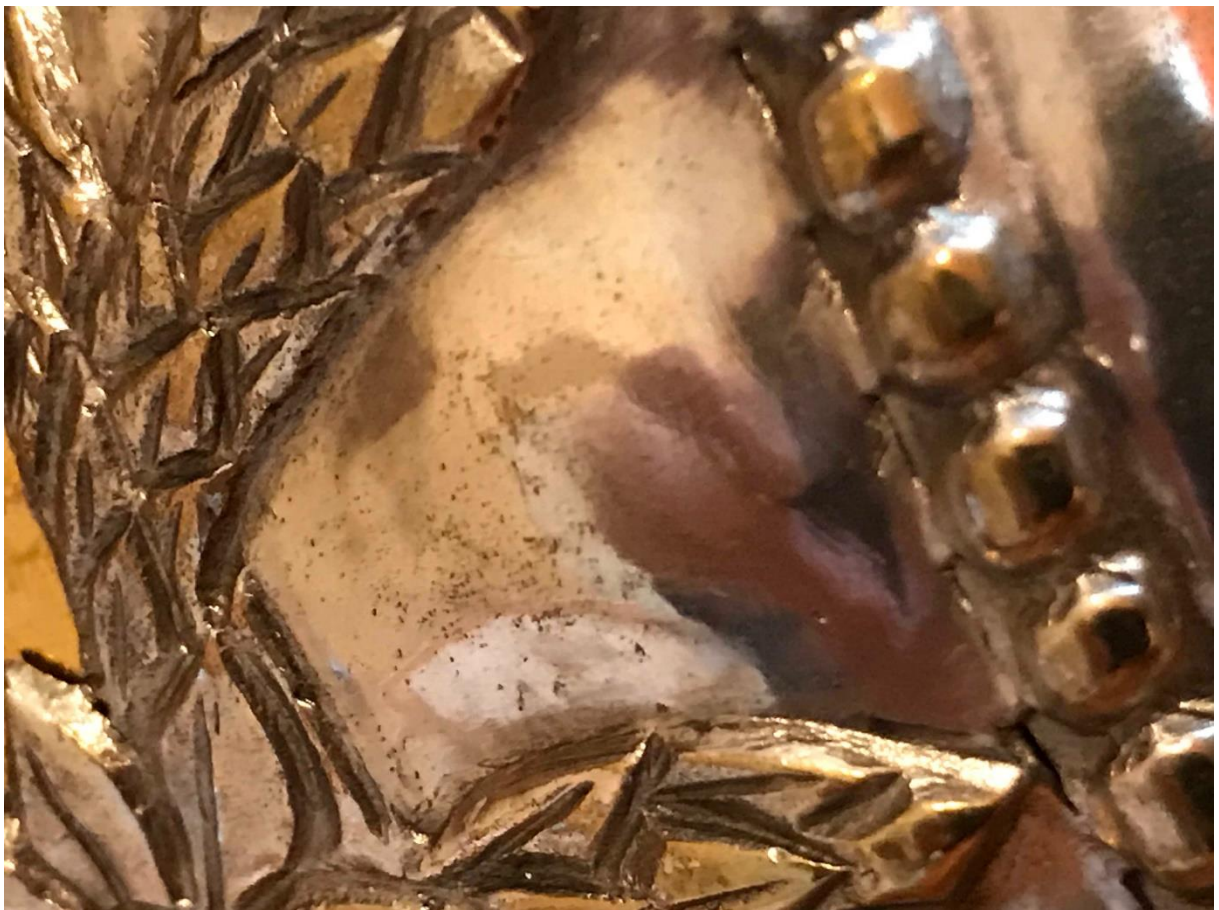
Poškozené zlacení nodu vlivem používání předmětu.



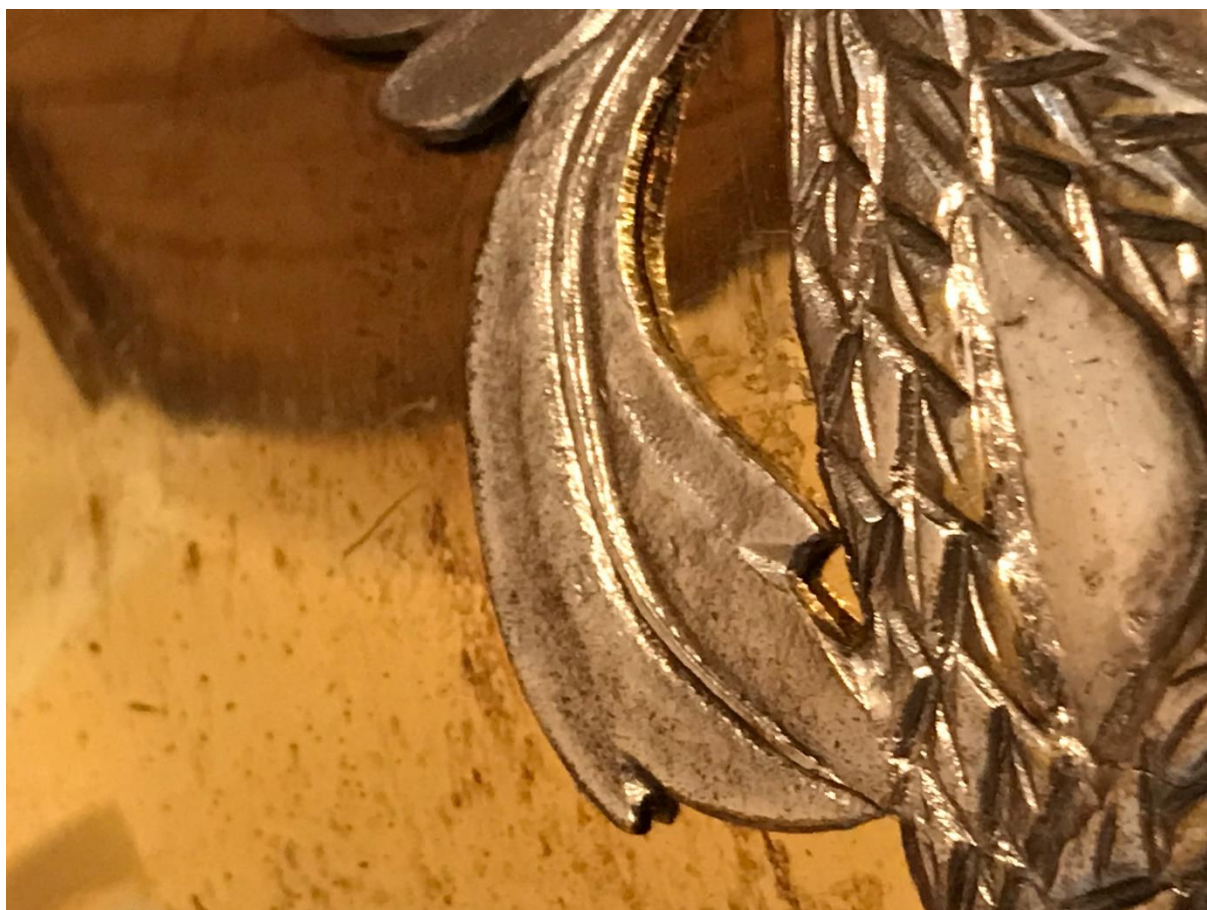
Praskliny na povrchu patky.



Praskliny na povrchu patky.



Stav stříbření povrchu.



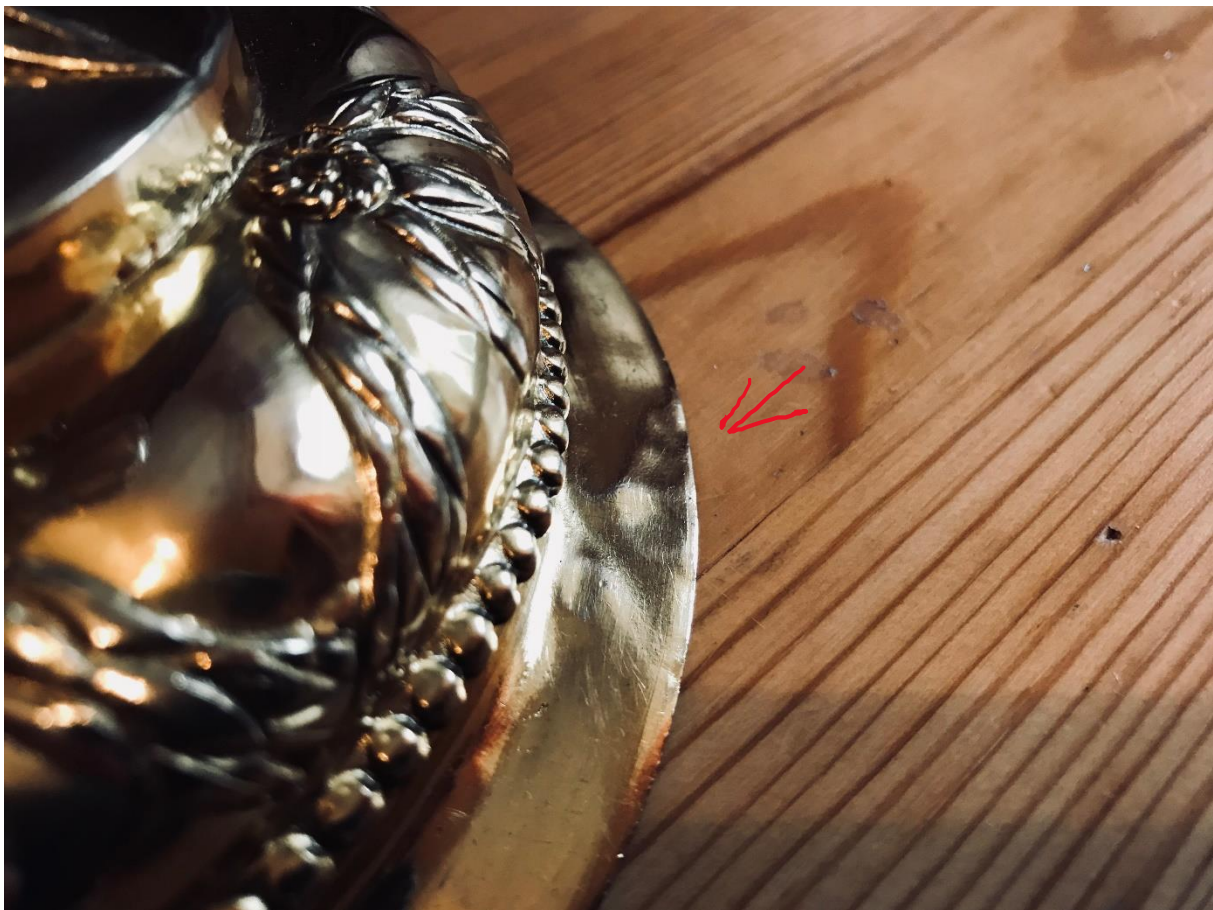
Stav stříbření povrchu.



Stav postříbření povrchu spodní části patky.



Praskliny v reliéfu kruhového uzávěru (vzniklé při výrobě), stav zclacení.



Nerovnosti na povrchu lité patky.

16 ~~18~~ Ciborium, zlacené stříbro, zlacený a stříbřený obecný kov, celková výška 33 cm, noha starší z 1. poloviny 19. století, kupa z 30. let 20. století (?), značeno československým puncem 800/1000 a mistrovskou značkou HG, pražská církevní zlatnická a klenotnická firma Jindřich Grünfeld st. a ml., Římskokatolická farnost Kolín, restaurováno.



17 Mešní konvičky

ŘKF Kolín

Chybí tácek

Bez etue

Materiál: Zlacené stříbro, zlacená mosaz

Rozměry: v. 17 cm, ø noha 6,3 cm

Datace: 19. století

Inv. č. A57

Popis stavu:

konvičky prošly v nedávné době kompletním restaurováním povrchu, bude třeba čistit drobná ztmavlá místa.

Restaurování:

- Předexpoziční ošetření
- Zhotovení etue

V Praze dne 12.11.2017



David Ritschel





Drobná oxidace zlaceného povrchu.



Oxidace zlaceného povrchu patky konvičky.

19. Mešní konvičky, zlacená mosaz (?), výška 16 cm, konec 19. století, neznačeny, chybí tácek, Římskokatolická farnost Kolín, restaurováno.



18 Kalich pseudogotický

ŘKF Kolín

Včetně pateny

Etue

Materiál: Zlacené stříbro a mosaz

Rozměry: v. 22,3 cm, ø noha 13,4 cm, ø kupa 9,8 cm, ø patena 14,2 cm

Datace: 1895

Inv. č. A3/399

Autor: Punc JH – Josef Hirsch, několik dalších punců

Popis stavu:

Na noze kalicha jsou drobné skvrny oxidace povrchu zlacení. Povrch opláštění etue je celkově zašlý na jeho povrchu jsou mechanické oděry zejména v okolí zajišťovacích háčků, a také na hranách. Opláštění je na některých místech uvolněné od povrchu etue.

Restaurování:

- Odstranit oxidace na noze kalicha
- Etue – celkové restaurování koženého povrchu, vytmelit praskliny, vyčistit textil

V Praze dne 12.11.2017



David Ritschel











Puncovní značky.



Stav zlaceného povrchu – jemné skvrny oxidace, oděry.



Stav postříbření spodní části patky kalicha.



Patena leštěná, nese otisky prstů.



Stav sametové stélky etue.



Stav sametové stélky etue.



Poškození povrchu etue.



Uvolněný potah etue.

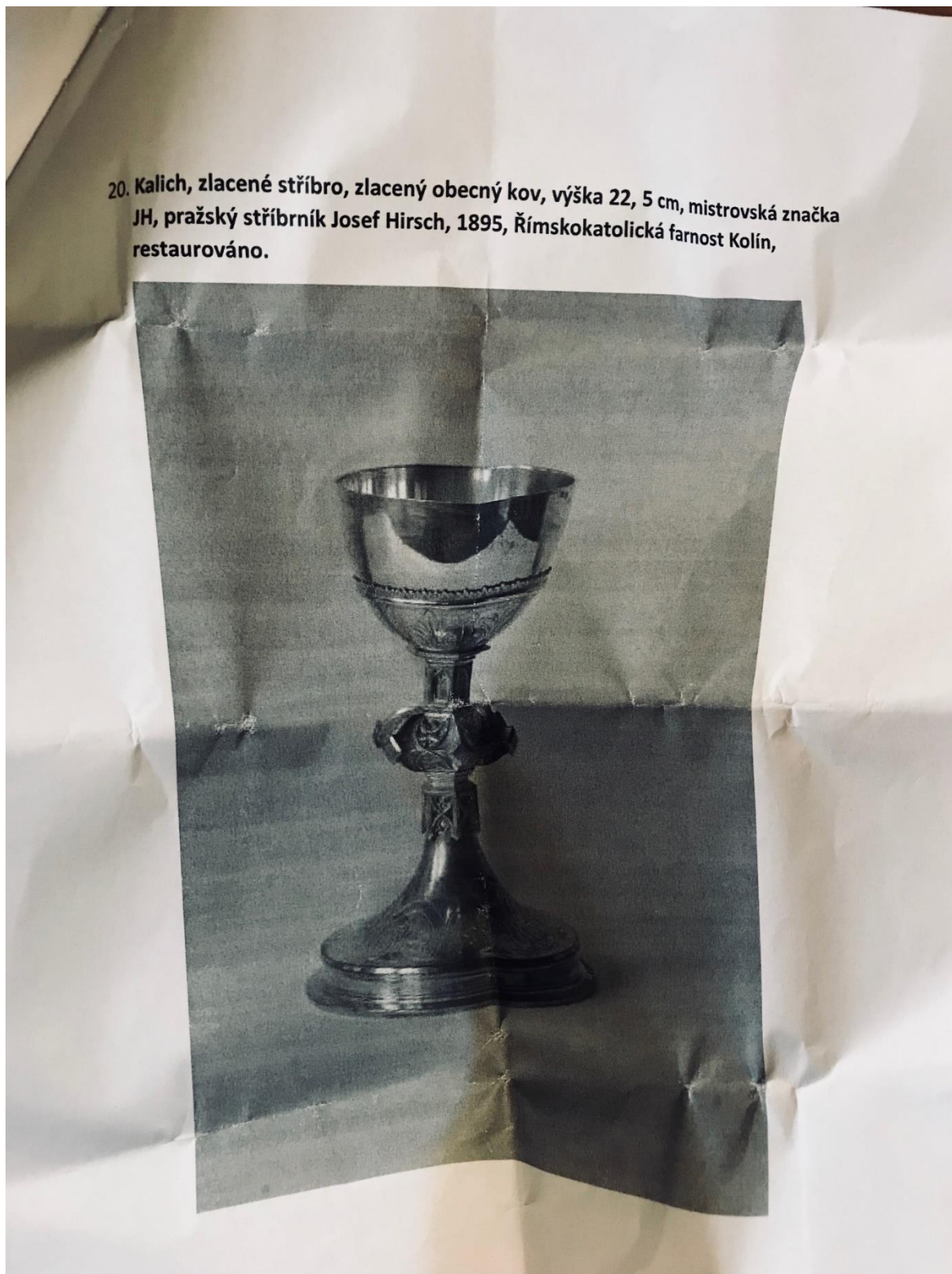


Etue je ve spodní části zlomená, následně došlo k roztržení potahu na několika místech.



Poškození a oděry etue.

20. Kalich, zlacené stříbro, zlacený obecný kov, výška 22, 5 cm, mistrovská značka JH, pražský stříbrník Josef Hirsch, 1895, Římskokatolická farnost Kolín, restaurováno.



19 Monstrance paprsčitá

ŘKF Kolín

Lunula

Etue

Materiál: Zlacená a stříbřená mosaz, sklo

Rozměry: v. 25,3 cm, ø noha 15,7 cm, lunula: v. 4,3 cm, š. 7,2 cm,
hl. 2,5 cm

Datace: 19. století

KP

Inv. č. A1/348

Autor:

Popis Stavů:

Krom paprsků je monstrance složena z mosazných odlitků, povrch je stříbřen a zlacen.

Zlacená a stříbření monstrance je v dobrém stavu, na povrchu zlacení jsou patrné tmavší skvrny oxidace. Povrch opláštění etue je celkově zašlý na jeho povrchu jsou mechanické oděry zejména v okolí zajišťovacích háčků, a také na hranách.

Opláštění je na některých místech uvolněné od povrchu etue. Ve spodní části etue je konstrukční zlom. Části jelenicové stélky jsou v tomto místě poškozené. Jelenice stélky je poškozená četnými trhlinami v místě styku uloženého předmětu. Materiál opláštění je zejména ve spodní části značně potrhán. Na povrchu etue jsou ozdobné zlacené vlisy. Zlacení vlisů je poškozené.

Restaurování:

- Vyčištění zlacení a stříbra
- Odstranění oxidace, matných skvrn na slunci
- Etue – celkové restaurování, včetně zlacení tlačeného dekoru

V Praze dne 12.11.2017



David Ritschel











Světce i andělé jsou odlitky, monstrance je mosazná, stříbřená a zlacená.



Stav zlacení povrchu.



Nečistoty v místě dotyku monstrance s jelenicovou stélkou etue.



Poškození povrchu etue.



Poškození povrchu etue.



Poškození jelenicové stélky.



Održení jelenice od konstrukce etue.



Poškození povrchu etue.



Oděrky v místě vlysu, vnitřní plochy vlysu byly vymalovány zřejmě zlatou barvou.



Poškození povrchu etue.



Poškození povrchu etue a místo zlomu konstrukce.



Poškození stélky v místě zlomu konstrukce etue - pravá strana.



Poškození stélky v místě zlomu konstrukce etue - levá strana.



Zlom konstrukce a poškození povrchu etue.



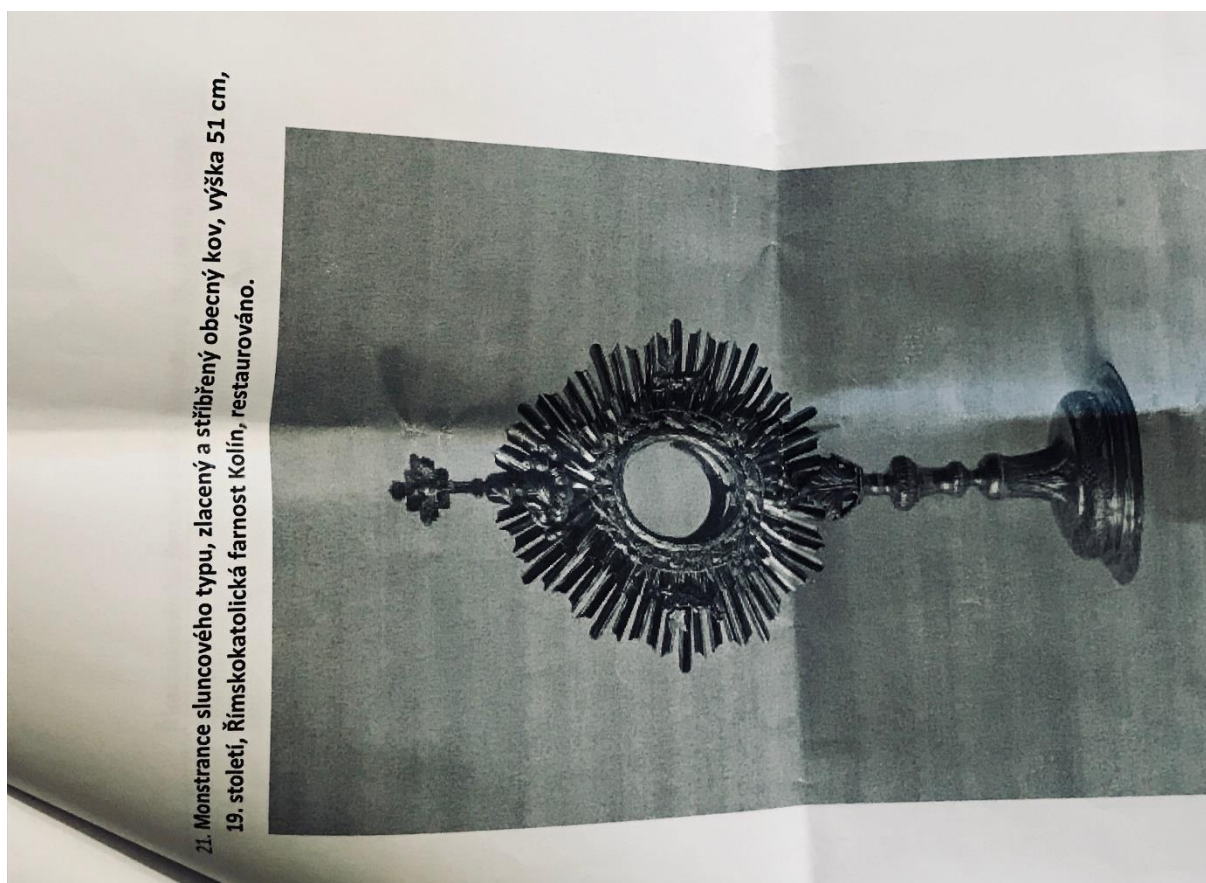
Odtržení jelenicová stélka ve vrcholu etue.



Poškození konstrukce a povrchu etue - vrcholová část.



Odtržený povrch etue v místě vrcholu nodu.



21. Monstrance sluncového typu, zlacený a stříbřený obecný kov, výška 51 cm, 19. století, Římskokatolická farnost Kolín, restaurováno.

20 Monstrance pseudogotická

ŘKF Kolín

Bez lunuly

Etue původní

Materiál: Zlacená a stříbřená mosaz, sklo

Rozměry: v. 55,5 cm, noha š. 12,7 cm, hl. 15 cm

Datace: 19. století

KP

Inv. č. A1/315

Popis stavu:

Monstrance je složena z mosazných odlitků jejichž povrch je zlacen a postříbřen. Zlacení povrchu na ořechu nodu je v důsledku používání odstraněno až na mosazný materiál. Vzhledem k celistvosti povrchu je otázkou možné dozlacení poškozených míst.

Povrch opláštění etue je celkově zašlý na jeho povrchu jsou mechanické oděry zejména v okolí zajišťovacích háčků, a také na hranách. Opláštění je na některých místech uvolněné od povrchu etue. Stélka je ve velmi špatném stavu, na jejím povrchu byly nalezeny zbytky hmyzu. Čištění a případná oprava stélky bude konzultována s pověřeným pracovníkem NPÚ. Z konstrukčních důvodů bude vyrobena replika kovového třmenu háčku.

Restaurování:

- Předexpoziční ošetření
- Dozlatit nodus (ořech)
- Dozlatit dřík nohy
- Etue – restaurovat kožený povrch, doplnit textilní výplň, chybí jedna kovová záklopka

V Praze dne 12.11.2017


David Ritschel











Poškozené zlacení na ořechu nodu.



Stav zlacení na dřívku nodu.



Skvrny a oxidace zlacení patky monstrance.



Stav stříbření. (patka monstrance)



Stav výstelky etue – napadena hmyzem spodní část chybí.



Detail chybějící spodní části stélky.



Mrtvý hmyz na povrchu stélky.



Poškozená stélka a okraj etue.



Ztav povrchu opláštění etue.



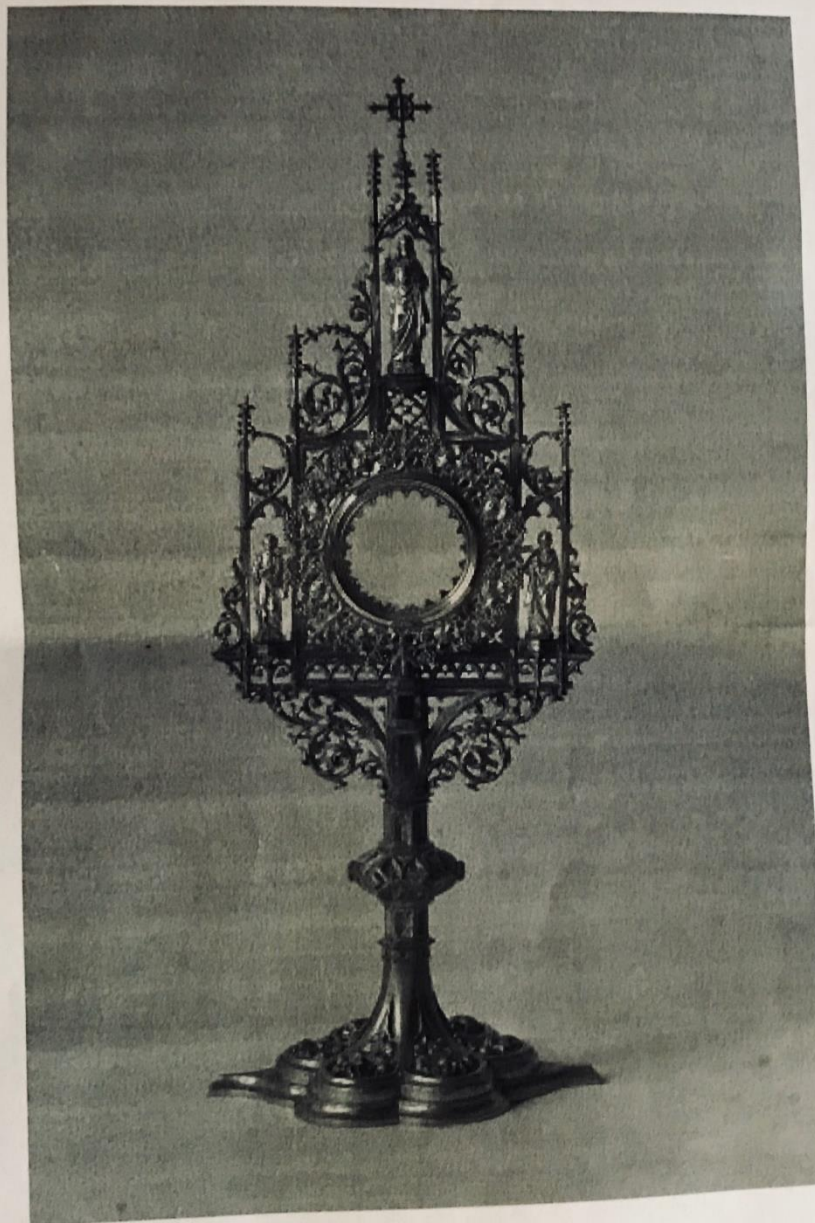
Hřebíkem nahrazený třmen háčku zavírání etue.



Třmen protikusů zavírání etue s podložkou.

20

~~20~~ Monstrance architektonického typu, zlacený a stříbřený obecný kov, výška 55 cm, 80. – 90. léta 19. století, Římskokatolická farnost Kolín, restaurováno.



Navrhovaný postup restaurování předmětů pro expozici v kostele sv. Bartoloměje v Kolíně.

Jedná se o soubor církevních předmětů velké historické hodnoty spočívající zejména v dataci některých předmětů, jejich řemeslného zpracování a zejména absenci restaurátorských zásahů či nevhodných oprav provedených v minulosti. Všechny předměty mají tudíž vysoký vypovídajícího charakter jak po řemeslné stránce, tak i z hlediska běžného používání.

Proto navrhuji mechanické defekty, které neohrožují konstrukční pevnost jednotlivých prvků neopravovat a povrch všech částí po provedení pečlivých průzkumů vyčistit a konservovat. V případě konstrukční opravy či nutnosti zpevnění provádět neinvazně. Konstrukční poškození etují bude opraveno a stélky zbaveny plísní a případného hmyzu. Zde doporučuji provést ozáření. Stélky budou zbaveny nečistot a mastnot které z části mohou být inhibitory následné oxidace povrchu uložených předmětů. V žádném případě nenahrazovat stávající materiály novými. Týká se jak etují, tak samotných předmětů. Z hlediska ucelení vizuálního dojmu je možné doplnit některé chybějící prvky, týká se především doplnění vypadlých kamenů. Zde ale bude postupováno citlivě a umístění nově použitých předmětů bude pečlivě dokumentováno.

Po dokončení restaurátorských prací budou doporučuji předměty uložit v klimaticky stálém prostředí, kdy teplota i vzdušná vlhkost bude dosahovat takových hodnot, aby nevznikal na předmětech rosný bod.

V Praze dne 12.11.2017



David Ritschel