

aktualizace k 12.12. 2023

Ing. Jarmila Hrůzová Vilémov 292, 582 83 VILÉMOV autorizovaný architekt pro obor krajinná šká architektura č. autorizace 685 IČO: 14783240 mob.: +420 776 198 133	Akce:				KOLÍN NA LOUŽI SADOVÉ ÚPRAVY
	Investor:		Město Kolín		
	Karlovo náměstí 78, 280 12 Kolín				
	Katastrální území:	Kolín	Datum:	I. 2020	
	Obecní úřad:	Kolín			
	Stupeň:	Prováděcí projekt			
	Zpracoval:	Ing. Jarmila Hrůzová			
	Číslo paré:				
Obsah:					
1 TECHNICKÁ ZPRÁVA					

Obsah

1	ÚVODNÍ ÚDAJE	1
1.1	IDENTIFIKAČNÍ ÚDAJE AKCE:	1
1.2	IDENTIFIKAČNÍ ÚDAJE OBJEDNATELE:	1
1.3	IDENTIFIKAČNÍ ÚDAJE ZHOTOVITELE DOKUMENTACE:	1
1.4	ŘEŠENÉ ÚZEMÍ.....	1
2	OBSAH DOKUMENTACE SADOVÝCH ÚPRAV	2
3	PRŮZKUMY.....	2
3.1	PODKLADY	2
3.2	DOTČENÉ PARCELY.....	2
4	SOUČASNÝ STAV – PROBLEMATIKA – NÁVRH	2
4.1	A VAL MEZI ULICÍ OVČÁRECKOU A CHODNÍKEM	2
4.2	B VAL MEZI CHODNÍKEM A PARKOVIŠTĚM	5
4.3	TABULKA STÁVAJÍCÍCH DŘEVIN – POPIS STAVU – NÁVRH.....	7
4.4	TABULKA NAVRŽENÝCH DŘEVIN	8
5	TECHNICKÉ POŽADAVKY NA REALIZACI NAVRŽENÝCH ÚPRAV	8
5.1	OBECNÉ POŽADAVKY NA ZALOŽENÍ A ÚDRŽBU VÝSADEB	8
5.2	KÁCENÍ STROMŮ	9
5.3	LIKVIDACE NEŽÁDOUCÍCH DŘEVIN, KEŘŮ, NÁLETOVÝCH STROMŮ	9
5.4	LIKVIDACE STAVEBNÍ ZBYTKŮ.....	9
5.5	BOURÁNÍ A ÚPRAVA POZŮSTATKU PO REKLAMNÍM SLOUPU	9
5.6	ŘEZ STÁVAJÍCÍCH DŘEVIN.....	9
5.7	DŘEVINY – PŘÍPRAVA PŮDY A VÝSADBA	9
5.8	PŘÍPRAVA PŮDY A ZALOŽENÍ TRÁVNÍKU PARKOVÉHO VÝSEVEM A ZPEVNĚNÍ SVAHU PROTIEROZIVNÍ SÍTÍ.....	10
5.9	ÚKLID.....	10
6	DOPORUČENÁ NÁSLEDNÁ TŘÍLETÁ PÉČE O ZALOŽENÉ VÝSADBY	10
6.1	NOVĚ VYSÁZENÉ DŘEVINY	10
6.2	ZMLAZENÉ PŮVODNÍ DŘEVINY	10
6.3	ÚKLID.....	10

1 ÚVODNÍ ÚDAJE

1.1 Identifikační údaje akce:

NÁZEV:	KOLÍN NA LOUŽI – SADOVÉ ÚPRAVY
KRAJ :	Středočeský
OBEC S ROZŠÍŘENOU PŮSOBNOSTÍ:	Kolín
OBEC:	Kolín
KATASTRÁLNÍ ÚZEMÍ :	Kolín
STUPEŇ PD:	prováděcí projekt
DATUM ZPRACOVÁNÍ PD :	únor 2019 – leden 2020, prosinec 2023

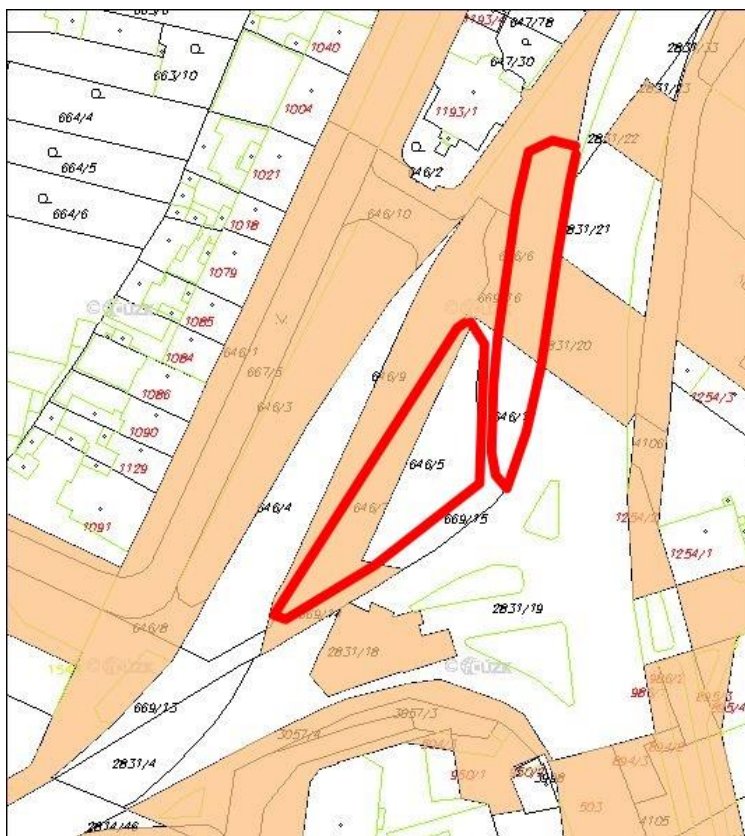
1.2 Identifikační údaje objednatele:

NÁZEV :	Město Kolín
SÍDLO :	Karlovo náměstí 78, 280 12 KOLÍN
ZASTOUPEN:	Ing. Radek Smutný
IČ:	00235440

1.3 Identifikační údaje zhotovitele dokumentace:

NÁZEV :	Ing. Jarmila Hružová
SÍDLO :	Vilémov 292, 582 02 Vilémov
KONTAKT:	tel. 776 198 133
ZASTOUPEN:	Ing. Jarmila Hružová
IČ:	14783240
AUTORIZACE ČKA:	00 685

1.4 Řešené území



Řešené území se nachází mezi náměstím Svobody a ulicemi Ovčárecká a Na Louži. Katastrální území Kolín, vlastnické právo Město Kolín: Parcely č. 646/6, 646/7

Parcely, které jsou bílé, nejsou ve vlastnictví města. Vlastníkem je ČR, příslušnost hospodařit s majetkem státu ŘSD ČR: 646/5 a 646/11.

2 OBSAH DOKUMENTACE SADOVÝCH ÚPRAV

- 1 TECHNICKÁ ZPRÁVA
- 2 SITUACE
 - 2.1 SOUČASNÝ STAV – KÁCENÍ – TERÉNNÍ ÚPRAVY
 - 2.2 NÁVRH VÝSADEB
 - 2.3 ZÁKRES ŘEŠENÉHO ÚZEMÍ DO KATASTRÁLNÍ MAPY
- 3 ROZPOČET (paré č. 1)
- 3 VÝKAZ VÝMĚR (paré č. 2,3)

3 PRŮZKUMY

3.1 Podklady

- Výřez z technické mapy města
- Digitální katastrální mapa k.ú. Kolín
- Průzkumy zhotovitele
- Požadavky Odboru životního prostředí Kolín

3.2 Dotčené parcely

Katastrální území Kolín,

vlastnické právo Město Kolín: Parcely č. 646/6, 646/7

vlastnické právo ČR, příslušnost hospodařit s majetkem státu ŘSD ČR: 646/5 a 646/11.

4 SOUČASNÝ STAV – PROBLEMATIKA – NÁVRH

4.1 **A** val mezi ulicí Ovčáreckou a chodníkem

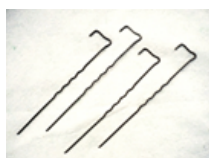


Konec valu A u zastávky MHD

Současný stav: Kořeny topolů po povrchu, stromy mají nevhodnou strukturu větvení, většina z nich infekci na bázi, a mají zhoršenou stabilitu. Vzhledem ke stanovišti (uměle vytvořený val z kamenů a stavebních zbytků, blízkost rušné komunikace) nemají dlouhodobou perspektivu. Z valu se postupně splavuje ornice na chodník a je i částečně zasypán kryt Ing. sítě pod svahem.

Návrh: Skácet topoly a nahradit je výsadbou javorů babyk – *Acer campestre*. Kvůli podkladu, do kterého se bude sázet, jsou navrženy menší školkařské výpěstky, s průběžným kmínkem, zavěšované až k zemi. Ponechat ojedinělou růži svraskalou, zeminu od obrubníku a z chodníku odebrat a použít k

vyrovnání nerovností na svahu. V této části po srovnání terénu a odplevelení vysázet plošně *Cotoneaster dammeri* Radicans – skalník Dammerův (syn. *Cotoneaster radicans* Eichholz) a plochu nakrýt rohoží, stejně tak namulčovat pás půdy s babykami.



Ekologická kosová mulčovací rohož s jutovou sítí – mulčuje půdu mezi rostlinami, zpevní svah a časem se rozloží a poslouží jako hnojivo. Kotvy vhodné k upevnění rohože. <https://www.geomall.cz/kokosova-mulcovaci-rohoz-s-jutovou-sitovinou-geomat-k-j-eko>



Val A ze strany Ovčárecké ulice od zastávky směrem ke světelné křižovatce

Současný stav: vysázené, částečně odumírající borovice kleče, vzrostlé vitální nálety pajasanu žláznatého, ojediněle ve svahu zbytky růže svraskalé, semenáče tisů a mahonu. Zemina ze svahu se částečně splavuje k obrubníku.

Návrh: Likvidace náletů pajasanu, odstranění odumřelých. Odplevelení plochy. Řezy na ponechaných keřích (viz. tabulka). Terénní úpravy – podél obrubníku v šířce cca 70 cm srovnat terén do roviny zároveň s obrubníkem, přebytečnou zeminu použít pro dorovnání nerovností svahu a dosypání jam vzniklých po odstranění vyčnívajícího stavebního odpadu. Na vzniklém rovném pásu u silnice založit trávník (možnost odhrnování sněhu ze silnice a obslužná plocha pro údržbu zeleně mimo silnici). Na

svahu pokračovat s plošnou výsadbou skalníku a na něj navazující výsadbou pokravného kultivaru tisů *Taxus baccata* Repandens. Půdu výsadeb nakrýt mulčovací rohoží.



Pokračování valu A ze strany Ovčárecké ulice od zastávky směrem ke světelné křižovatce

Současný stav: zmlazené jednotlivé keře dřívěšálu Thunbergova (při řezu ponechány nestandardně dlouhé čípky).

Návrh: Likvidace případných náletů, skácení *Prunus cerasifera* Nigra napadeného dřevokaznou houbou. Odplevelení plochy. Řezy na ponechaných keřích (viz. tabulka). Pokračují terénní úpravy – podél obrubníku v šířce cca 70 cm srovnat terén do roviny zároveň s obrubníkem, přebytečnou zeminu použít pro dorovnání nerovností svahu a po odstranění vyčnívajícího stavebního odpadu zasypání jam po něm vzniklých. Na vzniklém rovném pásu u silnice založit trávník (možnost odhrnování sněhu ze silnice a obslužná plocha pro údržbu mimo silnici). Na svahu dosázet mezi stávající dřívěšály další. Výsadbou směrem k trávníku ukončit výsadbou *Spiraea japonica* Golden Princess. Půdu výsadeb nakrýt mulčovací rohoží.



Val A ze strany od křižovatky

Současný stav: zmlazené jednotlivé keře dříšťálu

Thunbergova (při řezu ponechány nestandardně dlouhé čípky).

Návrh: Likvidace případných náletů. Odplevelení plochy. Řezy na ponechaných keřích tavolníků (viz. tabulka).



Val A ze strany chodníku

Současný stav: Staré keře slivoní, babyk, čimišníků, porost p2.

Návrh: Likvidace případných náletů. Odplevelení plochy.

Řezy na dřevinách, zvolit individuální přístup, buď průklest, nebo sesazení. V prázdných místech dosadba keřů dříšťálů, včetně mulčování rohoží. Pruh půdy svahu v šířce cca 0,7 m podél chodníku odplevelit, přebytečnou zeminu použít na dorovnání nerovností po odstraňovaném vyčnívajícím stavebním materiálu. Urovnat, zpevnit jutovou sítí a založit trávník.



Ekologická jutová síť ke zpevnění svahu v místech založení trávníku. Za dva roky se rozloží.



Valu A ze strany chodníku – pokračování

Současný stav: Různorodý porost převážně náletových keřů p1.

Návrh: Kácení porostu p1, případné semenáče tisů ponechat a odplevelit půdu. Výsadba skupiny méně vzrůstného pustorylu (kultivar, jehož květy voní po lesních jahodách). Pokračuje pruh půdy svahu v šířce cca 0,7 m podél chodníku odplevelit, přebytečnou zeminu použít na dorovnání nerovností po odstraňovaném vyčnívajícím stavebním materiálu. Urovnat, zpevnit jutovou sítí a založit trávník.

4.2 B val mezi chodníkem a parkovištěm



Val B ze strany parkoviště

Současný stav: Různorodý porost listnatých keřů včetně náletů p4. Část zarostlá plaménkem, zapleveleno, mezi keři a parkovištěm pás stařiny.

Návrh: Odstranit stařinu, plamének z keřů, vykácet mezerovitý porost převážně náletových dř. v šířce 1,75 m od obrubníku, včetně náletových dřevin, které by zasahovaly nebo rostly v porostu p4. V šířce cca 0,5 m od obrubníku srovnat terén do roviny a založit trávník, a to kvůli odstupu výsadeb skalníku od obrubníku, ten se časem rozroste a poroste i pruh trávníku.

Přebytečnou zeminu použít na dorovnání terénu svahu, k zasypání jam a nerovností. Stávající keře upravit řezem, řez volit individuálně. Stávající keře doplnit výsadbou jednotlivých tavolníků van Houtteových do mezer, bez mulčování rohoží. Pruh valu mezi trávníkem u obrubníku a stávajícími keři osázet půdopokryvným drobným skalníkem včetně nakrytí půdy rohoží.



Konec valu B ul. Na Louži

Současný stav: Nevzhledný pozůstatek reklamní plochy, která byla odstraněna, ale betonové části zůstaly.

Návrh: Likvidace nadzemní i podzemní části, tj. obrubníky, betonové patky, drčené kamenivo, s následným doplněním ornice, mírným utužením a založením trávníku. Vše do výšky okolního terénu včetně úpravy okolního navazujícího terénu.



Val B pohledy z chodníku

Současný stav: Z této strany jsou před porostem přestárých čičišníků zmlazené (sesazením) tavalníky van Houtteovy. V trávnickové ploše rostou mladé javory babyky. Ze svahu vyčnívají stavební zbytky, keře jsou plné vysypaného odpadu.

Návrh: Stávající keře upravit řezem, řez volit individuálně. Stávající keře doplnit výsadbou jednotlivých tavalníků van Houtteových do mezer, bez mulčování rohoží. Dorovnění nerovností, ornici z míst, kde se bude terén rovnat. Před stávajícími tavalníky vysázet pás drobnějších dřevin mulčovaný kůrou. Při výsadbě pásu počítat s tím, že se zmlazené tavalníky rozrostou, konkrétní vzdálenost od stávajících keřů se upřesní před výsadbou. Byly zvoleny tři druhy keřů; kultivar tavalníku japonského, korunatka klanná a tavalník březolistý. Úklid odpadků, které se v porostech (nejen na tomto snímku) nacházejí, není součástí projektu, měl by být prováděn průběžně jako součást úklidu veřejných ploch města.

4.3 Tabulka stávajících dřevin – popis stavu – návrh

p.č.	druh	prům. kmene (cm)	popis stavu	m2	návrh
JEDNOTLIVÉ DŘEVINY					
1	Rosa rugosa (růže svraskalá)		zmlazena	1	udržovací řez
2	Taxus baccata (tis červený)		průměr koruny 0,5 m	0,5	výchovný řez
3	Populus simonii 'Fastigiata' (topol Simonův 'Fast.')	21	stromy s nevhodnou strukturou větvení, s infekcemi na bázi, se zhoršeným zdravotním stavem a zhoršenou stabilitou		postupné kácení s překážkou v dopadové ploše, přepočítané průměry na pařezu x koef. 1,37 2x200-300 mm a 4x400-500 mm, plocha frézovaných pařezů 1,8 m2
4	Populus simonii 'Fastigiata' (topol Simonův 'Fast.')	33			
5	Populus simonii 'Fastigiata' (topol Simonův 'Fast.')	32			
6	Populus simonii 'Fastigiata' (topol Simonův 'Fast.')	35			
9	Populus simonii 'Fastigiata' (topol Simonův 'Fast.')	20			
10	Populus simonii 'Fastigiata' (topol Simonův 'Fast.')	30			
7	Taxus baccata (tis červený)		průměr koruny 1 m	1	výchovný řez
8	Taxus baccata (tis červený)		průměr koruny 1 m	1	výchovný řez
11-15	Pozice neobsazena		dřeviny mezi 2020-23 uhynuly		
16	Rosa rugosa (růže svraskalá)		zmlazena	1	udržovací řez
17	Prunus cerasifera 'Nigra' (Slivoň myrobalán 'Nigra')		průměr koruny 6m, výrazně zhoršený zdravotní stav	15	kácet, průměr na bázi 39 cm, přepočítaný průměr kmene 29 cm, průměr frézovaného pařezu 0,2 m2
18-22	Crataegus monogyna 'Stricta' (hloh jednosemenný 'Stricta')				bez zásahu – technologie zásahů dle "Stromů pod kontrolou"
23-29	Berberis thunbergii (dříšťál Thunbergův) 7 ks		zmlazené jednotlivé keře	3,5	výchovný řez
30	Caragana arborescens (čičišík stromovitý)			2	průklest
SKUPINY – POROSTY				výměra (m2)	
p1	Symphoricarpos albus (pámelník bílý), Mahonia aquifolia (mahonie cesmínolistá), Prunus insititia (slivoň obecná)		pokryvnost 50% z celkové výměry	18	porost odstranit včetně kořenů (nahradí se novou výsadbou)
p2	Prunus insititia (slivoň obecná), Acer campestre (javor babyka), Caragana arborescens (čičišík stromovitý)		přestálé dřeviny	90	dřeviny upravit průklestem (na volných místech bude doplněno dosadbou)
p3	Spirea x vanhouttei (tavalník van Houtteův)		zmlazený, 15 ks	18	výchovný řez
p4	Spirea x vanhouttei (tavalník van Houtteův), Acer campestre (javor babyka), Caragana arborescens (čičišík stromovitý), Symphoricarpos albus (pámelník bílý), Clematis vitalba (plamének plotní)		zapleveleno, neudržováno – stařina 50%, přestálé keře a stromy 50% z výměry	31 stařina 31 keře	odstranit stařinu, vykácet mezerovitý porost převážně náletových dř. v šířce 1,75 m od obrubníku, včetně náletových dřevin, které by zasahovaly nebo rostly v porostu p4
				332	čičišík ošetřit vhodným způsobem – buď průklestem, nebo sesazovacím řezem, bude doplněno dosadbou, na zmlazeném tavalníku provést výchovný řez
p5	Ailanthus altissima – pajasan žlaznatý		mladé semenáče invazivního druhu	31	odstranění včetně kořenů a chemického ošetření proti výmladnosti
p6	Symphoricarpos albus (pámelník bílý), Mahonia aquifolia (mahonie cesmínolistá), Prunus insititia (slivoň obecná)		pokryvnost 40 %	9	porost odstranit včetně kořenů (nahradí se novou výsadbou)

4.4 Tabulka navržených dřevin

p.č.	druh	velkost	bal. kont.	ks/m2	mulčování textilií (svah od 1:5 do 1:2)		mulč. kůrou (rovina)		rostliny (ks)
					(m2)	ks	(m2)	ks	
	NAVRŽENÉ DŘEVINY								
	JEHLIČNATÉ POKRYVNÉ KEŘE				45	180			180
1	Taxus baccata 'Repandens' - tis červený	20-30	2 l	4	45	180			180
	LISTNATÉ KEŘE				279	1316	40	217	1533
2	Berberis thunbergii 'Atropurpurea' - dřšťál Thunbergův	40-60	2 l	* 2	48	96			96
3	Cotoneaster dammeri 'Radicans' - skalník Dammerův (syn. Cotoneaster radicans Eichholz)	20-30	1,5 l	5	92	460			460
4	Cotoneaster microphyllus 'Schneiderii' - skalník drobnolistý (může být i v jiných pokryvných kult.)	20-30	1,5 l	6	77	462			462
5	Philadelphus 'Lemoinei' - pustoryl	30-40	1,5 l	3	38	114			114
6	Spiraea betulifolia – tavolník březolistý	20-30	1,5 l	6			6	36	36
7	Spiraea japonica Golden Princess – tavolník japonský	20-30	1,5 l	6	24	144	11	66	210
8	Spiraea vanhouttei – tavolník van Houtteův	40-60	2 l	*	ne	40			40
9	Stephanandra incisa 'Crispa' - korunkatka klanná	20-30	1,5 l	5			23	115	115
	LISTNATÉ STROMY v pyr. tvaru nebo špičáky **				15	6			6
10	Acer campestre – javor babyka	150-200	7,5		15	6			6
Celkem					339	1502	40	217	1719

* výsadba nebo dosadba mezi stávající jednotlivě

** špičáky, tj. tvar stromovitě rostoucích listnatých dřevin bez koruny, v tomto případě s postranním obrostem

5 TECHNICKÉ POŽADAVKY NA REALIZACI NAVRŽENÝCH ÚPRAV

5.1 Obecné požadavky na založení a údržbu výsadeb

Při realizaci budou dodrženy:

ČSN 83 9011 Technologie vegetačních úprav v krajině – Práce s půdou.

ČSN 83 9021 Technologie vegetačních úprav v krajině – Rostliny a jejich výsadba.

ČSN 83 9031 Technologie vegetačních úprav v krajině – Travníky a jejich zakládání.

ČSN 83 9051 Technologie vegetačních úprav v krajině – Rozvojová a udržovací péče o vegetační plochy.

ČSN 83 9061 Technologie vegetačních úprav v krajině – Ochrana stromů, porostů a veget. ploch při stavebních pracích.

ČSN 464902-1 Výpěstky okrasných rostlin – všeobecná ustanovení a ukazatele jakosti.

Veškeré práce budou prováděny v souladu se standardem péče o přírodu a krajinu SPPK A02 001 VÝSADBA STROMŮ, A02 002 SPPK ŘEZ STROMŮ, A02 003 VÝSADBA A ŘEZ KEŘŮ, A02 005 KÁCENÍ STROMŮ.

5.2 Kácení stromů

Stromy se budou kácet postupně se spouštěním. Pařezy se odstraní frézováním, hloubka, pokud to umožní terén do 500 mm, a to včetně náběhů a silnějších kořenů na povrchu. Kmeny a větve stromů se naloží a odvezou k Psímu útulku, kde se složí. Počty a parametry dle tabulky stávajících dřevin.

5.3 Likvidace nežádoucích dřevin, keřů, náletových stromů

Dřeviny se odstraní včetně kořenů, pokud to nebude možné, tak se odstraní pouze nadzemní část a ponechané pařízky se chemicky ošetří proti výmladnosti. Myrobalán č. 17 se kácí jako keř (15 m²), pařez se odfrézuje 0,2 m²).

Dřeviny včetně kořenů se naloží a odvezou k Psímu útulku.

Počty a parametry dle tabulky stávajících dřevin.

5.4 Likvidace stavební zbytků

Odstraní se jednotlivě, výrazně vyčnívající nad terén, stavební zbytky, a to včetně odvozu a likvidace.

5.5 Bourání a úprava pozůstatku po reklamním sloupu

Likvidace nadzemní i podzemní části, tj. obrubníky, betonové patky, drcené kamenivo, s následným doplněním ornice, mírným utužením a založením trávníku. Vše do výšky okolního terénu včetně upravení navazujícího terénu.

5.6 Řez stávajících dřevin

Udržovací řez – průklest spočívá v odstraňování částí:

přestárých, odumírajících a odumřelých, napadených chorobami a škůdci, zlomených či nalomených, navzájem se křížících, větví zahušťujících keř, popřípadě částí ohrožujících provozní bezpečnost.

Udržovací řez – zmlazování (řez sesazovací)

Cílem sesazovacího řezu je obnova funkčnosti keře úplným odstraněním nadzemní části staršího jedince. Provádí se u skupiny keřů s výraznou aktivitou obnovovací bazální zóny úplným seříznutím výhonů keře těsně u země technikou řezu „naslepo“ bez ponechání čípků. U keřů s méně výraznou a slabou aktivitou bazální obnovovací zóny a s mezotonním větvením lze ponechávat maximálně 50–100 mm dlouhé živé čípky.

Přihnojení keřů – plným kombinovaným hnojivem 50 g/m², např. Agro hnojivo pro okrasné dřeviny s vyšším obsahem draslíku a hořčíku.

Po provedení zmlazovacího řezu je třeba aplikovat postupy řezu výchovného

Výchovný řez

U keřů, které byly již zmlazené v předcházející době.

5.7 Dřeviny – příprava půdy a výsadba

Odplevelení plochy chemicky – totálním herbicidem, množství a způsob aplikace dle použitého výrobku.

Plošná úprava terénu – při nerovnostech +- do 100mm, nejdříve 7 dní po chemickém odplevelení. Zároveň se odstraní plevely.

Výpěstek – kont., velikost nádoby a rostliny viz. tabulka navržených dřevin.

Jamka – velikost do 0,002 m³ pro keře, a 0,005-0,01 m³ pro 6 ks babyk ve tvaru pyr. nebo špičáku, s 50ti% výměnou půdy kompostovou zemínou, s přimícháním půdního kondicionéru do výsadbového média a důkladné promísení půdy, zeminy a kondicionéru.

Půdní kondicionér – keře 0,005, babyky 0,01 kg/jamka. Dává se pro zlepšení jímavosti vody v půdě, např. Terracottem.

Kompostová zemina – 1 l keře, babyky 2 l/jamka

Zálivka – 5 l, babyky 10 l litru vody k jedné rostlině, postupně ve dvou dávkách.

Řez keře po výsadbě – odstraní se poškození výhony a v případě nutnosti se provede výchovný řez.

Řez stromu při výsadbě – výchovný řez

Kotvení stromů – třemi frézovanými kůly se špicí o průměru 50-60 mm, délky do 2 m, s třemi příčníky z půlené kulatiny, plochý bavlněný úvazek.

Mulčování půdy ve svahu – mulčovací ekologickou rozložitelnou rohoží se zpevněným povrchem, např. kokosová mulčovací rohož s jutovou sítí GEOMAT K-J EKO s životností 3-5 let., koef. na prostřih a překrytí 1,2. Kotvení ocelovými skobami délky 30 cm, 5 ks/m².

Mulčování půdy v rovině – drcenou mulčovací kůrou při tl. mulče 100 mm v neslehnutém stavu

5.8 Příprava půdy a založení trávníku parkového výsevem a zpevnění svahu protierozivní sítí

Odplevelení plochy chemicky – totálním herbicidem množství a způsob aplikace dle použitého výrobku.

Terénní úpravy (týkající se ploch v rovině) – odebrání přebytečné zeminy v určených pruzích až na úroveň obrubníku do roviny a její využití pro dosypání a vyrovnaní nerovností na svazích.

Obdělání půdy – nakopání, uhrabání, s urovnáním nerovností

Výsev travní směsi – množství 25 g/m² travní směsi parkové, půda se lehce utuží válcem.

Přihnojením - 50 g/m² základního trávníkového hnojiva, např. Agro trávníkové hnojivo základní.

Položení protierozivní jutové rohože pro trávník ve svahu – koef. překryvu 1,2, kotveno ocelovými skobami délky 20 cm, 5 ks/m².

5.9 Úklid

Veškeré práce budou vč. průběžného úklidu, naložení, odvozu a skládkování případného odpadu vč. poplatku za vážení a skládku.

6 DOPORUČENÁ NÁSLEDNÁ TŘÍLETÁ PÉČE O ZALOŽENÉ VÝSADBY

6.1 Nově vysázené dřeviny

Zálivka – dle potřeby, 4 x–8 x ročně, v množství 50 l/m², postupně, nechat zasáknout.

Odplevelení mulčovaných ploch – 3 x za rok.

Řez keřů a stromů – výchovný, zdravotní, 1 x za rok.

Kontrola kotvení stromů případná oprava 3 x za rok. Cena materiálu potřebného k případné výměně není zahrnuta v ceně, stanoví se dle rozsahu poškození.

Zároveň s odplevelením se opraví případná poškození na rohožích, a upevní případně uvolněné kotvy, dle aktuální potřeby. Na záhonech s kůrou se doplní kůra 1 x za rok. Tyto práce nejsou zahrnuty v rozpočtu, cena se stanoví dle aktuální potřeby.

Chemická likvidace případných nežádoucích výmladků z vykácených dřevin. Četnost a cena se stanoví dle aktuálního potřeby.

6.2 Zmlazené původní dřeviny

Výchovný řez na sesazených původních dřevinách první dva roky po zmlazení – 1 x za rok.

6.3 Úklid

Veškeré práce budou vč. průběžného úklidu, naložení, odvozu a skládkování případného odpadu vč. poplatku za vážení a skládku.