



číslo smlouvy nájemce: "00298/2023"
 číslo smlouvy pronajímatele: „23-031-D“.

Smlouva o nájmu zařízení pro měření rychlosti vozidel a poskytování služeb

**Článek I
 Smluvní strany**



MKOLP0033M9B

1. Pronajímatel: SPEL, a.s.
 se sídlem: Třídvorská 1402, Kolín V, 280 02
 zapsán v obchodním rejstříku vedeném u Městského soudu v Praze, oddíl B, vložka 15551

Oprávněný zástupce:
 - ve věcech smluvních:
 - ve věcech zařízení
 pro měření rychlosti:

[REDACTED]

[REDACTED]

- ve věcech programového
 vybavení:

[REDACTED]

ID datové schránky: 3vu3mge
 Bankovní spojení: ČSOB a.s.
 Číslo účtu: 190015376/0300
 Identifikační číslo: 00473057
 DIČ: CZ00473057

2. Nájemce: Město Kolín
 se sídlem: Karlovo náměstí 78, 280 12 Kolín

Oprávněný zástupce:
 - ve věcech smluvních:
 - ve věcech zařízení
 pro měření rychlosti:

Mgr. Michael Kašpar, starosta města Kolín

[REDACTED]

- ve věcech programového
 vybavení:

[REDACTED]

Bankovní spojení: Česká spořitelna a.s.
 Číslo účtu: 3661832/0800
 Identifikační číslo: 00235440
 DIČ: CZ00235440

dále také obecně „smluvní strany“.

Článek II Základní ustanovení

1. Zástupci smluvních stran podepisující tuto smlouvu prohlašují:
 - a) že údaje uvedené v článku I této smlouvy (dále jen „identifikační údaje“) a taktéž oprávnění k podnikání jsou v souladu s právní skutečností v době uzavření této smlouvy,
 - b) že podle vnitřních předpisů nebo jiného obdobného předpisu či rozhodnutí orgánu jsou oprávněni podepsat tuto smlouvu,
 - c) že k platnosti smlouvy ze strany pronajímatele není potřeba podpisu jiné osoby či dalšího právního úkonu,
 - d) že ze strany nájemce ve smyslu §41 zákona č. 128/2000 Sb., o obcích, ve znění pozdějších předpisů, byly splněny podmínky pro platnost tohoto právního úkonu. Tato smlouva byla projednána a odsouhlasena Radou města Kolína dne 13. 2. 2023 číslo usnesení 733/13/RM/2023.
 - e) že pronajímatel byl vybrán na základě zadávacího řízení na veřejnou zakázku nájemce „Úsekové měření rychlosti vozidel pro město Kolín“.

2. Smluvní strany se zavazují, že zástupci smluvních stran, podepisující tuto smlouvu, změny svých identifikačních údajů písemně oznámí bez prodlení druhé smluvní straně. Písemné oznámení o změně identifikačních údajů, a to včetně změny bankovního spojení, smluvní strana zašle k rukám osoby pověřené zastupováním druhé smluvní strany ve věcech zařízení pro měření rychlosti uvedené v článku I této smlouvy. Písemné oznámení o změně bankovního spojení smluvní strana doloží kopií smlouvy o zřízení daného účtu. Písemné oznámení o změně zástupce smluvní strany, podepisujícího tuto smlouvu, smluvní strana doloží dokladem o volbě nebo jmenování. V písemném oznámení smluvní strana vždy uvede odkaz na číslo smlouvy a datum účinnosti oznamované změny.

3. Pronajímatel výslovně prohlašuje:
 - 3.1. že je osoba vlastníci zařízení pro měření rychlosti certifikované Českým metrologickým institutem umožňující nájemci úsekové měření rychlosti vozidel (dále také „zařízení“)
 - 3.2. že je odborně způsobilý k zajištění předmětu plnění podle této smlouvy a po celou dobu trvání této smlouvy zajistí platnost veškerých příslušných oprávnění
 - 3.3. že je oprávněn poskytnout hardwarové a softwarové vybavení pro přenos obrazového záznamu, evidenci, správu a archivaci zjištěných dopravních přestupků (dále také „programové vybavení“)
 - 3.4. že se řádně seznámil se všemi dokumenty týkajícími se zadávacího řízení uvedeného v odst. 1 písm. e) tohoto článku smlouvy.

4. Pronajímatel se zavazuje před podpisem této smlouvy předložit nájemci pojistnou smlouvu nebo pojistný certifikát prokazující pojištění odpovědnosti pronajímatele za škodu, kterou může svou činností či nečinností způsobit v souvislosti s plněním předmětu této smlouvy nájemci či jakékoliv třetí osobě, a to s pojistným plněním min. 5 700 000,- Kč (dále jen „pojistná smlouva nebo certifikát“). Pronajímatel se zavazuje do 5 pracovních dnů od podpisu kteréhokoliv dodatku k pojistné smlouvě nebo v případě uzavření nové pojistné smlouvy, doručit nájemci takovýto dodatek či novou pojistnou smlouvu nebo certifikát. Pronajímatel se zavazuje, že pojistná smlouva, resp. pojištění bude udržováno v platnosti a účinnosti po celou dobu trvání této smlouvy, což je pronajímatel povinen na požádání nájemci prokázat.

Článek III Předmět nájmu

1. Pronajímatel výslovně prohlašuje, že je vlastníkem zařízení a věcí blíže specifikovaných touto smlouvou a jejími přílohami (dále také souhrnně „předmět nájmu“).
2. Bližší vymezení předmětu nájmu, tj. specifikace zařízení a programového vybavení, je obsaženo v přílohách č. 1 a č. 2 této smlouvy. Příloha č. 1 obsahuje specifikace, které předložil pronajímatel nájemci v nabídce na veřejnou zakázku „Úsekové měření rychlosti vozidel pro město Kolín“ dle požadavků nájemce stanovených v zadávacích podmínkách. V příloze č. 3 jsou specifikována stanoviště měřících zařízení.

Článek IV Předmět smlouvy

1. Pronajímatel se na základě této smlouvy zavazuje přenechat nájemci do dočasného užívání předmět nájmu a poskytovat nájemci v této smlouvě specifikované služby a nájemce se zavazuje za to pronajímateli zaplatit sjednané nájemné.
2. Pronajímatel se zavazuje na svůj náklad a své nebezpečí v termínech a za podmínek stanovených v dalších částech této smlouvy nebo jejich přílohách, instalovat zařízení v těchto úsecích (viz příloha č.3):
 - první úsek: Kolín- ulice U Křižovatky (měření rychlosti ve směru od Nového mostu ke kruhovému objezdu „U Jednoty, dva jízdní pruhy)
 - druhý úsek: Kolín- ulice Ovčárecká (Sendražice) - oba směry jízdy v úseku mezi koncem nadjezdu nad tratí ČD a vyústěním ulice Hřbitovní v Sendražicích
 - třetí úsek: ulice Veltrubská - oba směry jízdy od vyústění ulice Štítného k vyústění ulice U Stodoly
3. Pronajímatel se zavazuje zajišťovat následující činnosti a služby:
 - a) vypracování příslušné projektové dokumentace, včetně hardwarového a softwarového vybavení a jeho napojení na informační systém zadavatele, popř. jiného zákonného povolení, včetně úhrady všech souvisejících poplatků;
 - b) zajištění instalace zařízení, včetně vodorovného dopravního značení na pozemních komunikacích vymezujících úsek a všech k tomu potřebných povoleních, kde bude prováděno měření rychlosti;
 - c) uvedení zařízení do provozu; -
 - d) zajištění (v případě potřeby i opakovaných) potřebných revizních, metrologických či jiných kontrol a prohlídek;
 - e) poskytování telefonické a elektronické podpory pro nájemce, a to každý pracovní den na telefonním čísle **+420 602 467 614** a na e-mail: **servis@spel.cz**, v době od 7:30 hod. do 15:30 hod.;
 - f) zaškolení osob zadavatele pro řádné užívání předmětu nájmu před uvedením zařízení do provozu, popř. před případným provedením změn v programovém vybavení;
 - g) zajištění funkčnosti programového vybavení minimálně po dobu 12 měsíců ode dne ukončení smlouvy, aby bylo možno řádně dokončit řízení o dopravním přestupku.
 - h) Další specifické podmínky uvedené v příloze č. 1 – Technické parametry a funkční požadavky na zařízení
4. Pronajímatel se zavazuje, že předmět nájmu bude:

automaticky zaznamenávat dopravní přestupky, o kterých budou data přenášena, zobrazována, bezpečně ukládána, vyhodnocována a následně automaticky zpracovávána v pronajímatelem poskytnutém programovém vybavení tak, aby výstupem byla strukturovaná data, která budou:

 - sloužit k automatizované lustraci registračních značek v registru silničních vozidel MDČR (RSV) pro zjištění provozovatele vozidla přes rozhraní RSV
 - následně ze spisové služby Vera Radnice importována do programu Přestupky od společnosti Vera, spol. s r.o., který zadavatel používá pro zpracování přestupků (viz příloha č. 2 - Požadavky nájemce na programové vybavení - Popis struktury XML pro použití v AIS Vera Radnice-Přestupky).
5. Pronajímatel se zavazuje, že programové vybavení bude splňovat požadavky nájemce uvedené v přílohách č. 1 a 2 této smlouvy.
6. Smluvní strany se dohodly, že ve výlučné kompetenci nájemce je rozhodnutí o nastavení limitu zaznamenávané rychlosti vozidla zařízením, které je předmětem nájmu. Nájemce je oprávněn kdykoliv své právo na změnu nastavení limitu zaznamenávané rychlosti vozidla, případně vypnutí

zařízení, uplatnit a pronajímatel je povinen změnu nastavení limitu ve lhůtě do 48 hodin od předání požadavku nájemce provést.

Článek V Vlastnictví a užívání předmětu nájmu

1. Pronajímatel se zavazuje, že předmět nájmu bude po celou dobu trvání smlouvy v jeho výlučném vlastnictví a nájemce bude oprávněn předmět nájmu po dobu účinnosti smlouvy užívat.
2. Pronajímatel prohlašuje, že na předmětu nájmu nevážnou žádná práva třetích osob, která by mu bránila s předmětem nájmu podle této smlouvy nakládat.
3. Pronajímatel uděluje nájemci oprávnění k výkonu práva užívat touto smlouvou sjednané programové vybavení (dále je „licence“), přičemž licence je poskytnuta k takovým způsobům užití a v takovém rozsahu, jak je to nutné k dosažení účelu smlouvy. Úplata za licenci je součástí sjednaného nájemného.
4. Nájemce není oprávněn předmět nájmu převést na jiného, zastavit či jinak právně zatížit a bez souhlasu pronajímatele není oprávněn předmět nájmu poskytnout do podnájmu, zapůjčit třetí osobě nebo jinak umožnit třetím osobám jeho užívání.
5. Nájemce je oprávněn používat předmět nájmu výlučně ke sjednanému účelu.
6. Nájemce není oprávněn provádět jakékoliv změny na předmětu nájmu.

Článek VI Doba trvání smlouvy a termíny plnění

1. Pronajímatel zahájí plnění veřejné zakázky bezodkladně po nabytí účinnosti Smlouvy o nájmu zařízení pro měření rychlosti vozidel a poskytování služeb
2. Termín pro instalaci zařízení pro úsekové měření – nejpozději do 5 týdnů ode dne uzavření Smlouvy
3. Termín pro zkušební provoz instalovaného zařízení – nejpozději do 1 týdne ode dne instalace zařízení pro úsekové měření
4. Doba nájmu se sjednává na: 36 měsíců, počínaje dnem zahájení řádného provozu všech úsekových měření
5. Pronajímatel se zavazuje, že plně funkční zařízení, včetně programového vybavení, pro celý předmět díla bude zprovozněno nejpozději do 6 týdnů ode dne uzavření Smlouvy. Před zprovozněním plně funkčního zařízení je pronajímatel povinen provést zkušební provoz, jehož cílem bude jednak ověření úplnosti a funkčnosti předmětu nájmu a zároveň zaškolení osob nájemce k užívání předmětu nájmu. V průběhu zkušebního provozu je nájemce povinen bezodkladně pronajímatele informovat o všech vadách, které brání tomu, aby mohl být předmět nájmu užíván ke sjednanému účelu, a pronajímatel je povinen vady odstranit tak, aby mohlo být zařízení neprodleně zprovozněno. O provedení a úspěšném ukončení zkušebního provozu a zaškolení osob vyhotoví nájemce zápis, v němž uvede datum zahájení a ukončení zkušebního provozu, zda byly osoby nájemce k užívání předmětu nájmu řádně zaškoleny a zda je předmět nájmu úplný a funkční.
6. Veškeré další činnosti a služby související s předmětem nájmu pak budou pronajímatelem nájemci poskytovány průběžně po celou dobu trvání účinnosti této smlouvy.

Článek VII Práva a povinnosti smluvních stran

1. Pronajímatel je povinen provádět servis a údržbu tak, aby zařízení umožňovalo certifikované měření rychlosti vozidla na určených místech.
2. Pronajímatel se zavazuje udržovat zařízení v řádném stavu odpovídajícím dohodnutému účelu užívání.
3. Pronajímatel je povinen odstranit veškeré vady předmětu nájmu nejpozději do 48 hodin od okamžiku jejich zjištění nebo nahlášení nájemcem, pokud se smluvní strany nedohodnou jinak. Vadu je nájemce povinen bez zbytečného odkladu oznámit pronajímateli na telefonním čísle **+420 602 467 614**, nebo e-mailem na adresu servis@spel.cz v pracovních dnech od 00:00 do 24:00 hod. Toto ustanovení se netýká vad, které byly způsobeny vyšší mocí.

4. Pronajímatel se zavazuje, že veškerá zařízení související s předmětem nájmu bude udržovat ve stavu odpovídajícím požadavkům stanoveným v platných obecně závazných právních předpisech. Pronajímatel je povinen před prvním uvedením zařízení do provozu předat nájemci originál nebo úředně ověřenou kopii veškerých dokladů, ze kterých bude vyplývat splnění těchto požadavků. Pronajímatel je povinen v případě vydání nového dokladu předat jeho originál nebo úředně ověřenou kopii nájemci nejpozději do 5 dnů ode dne jeho vydání.
5. Pronajímatel je povinen předmět nájmu pojistit proti obvyklým nebezpečím vzniku škody a nájemce se zavazuje pronajímatele o vzniklých škodách nebo závadách neprodleně informovat.
6. Pronajímatel je oprávněn provádět pravidelné kontroly stavu a funkčnosti předmětu nájmu, a to po předchozí dohodě s nájemcem. Nájemce je povinen výkon kontroly pronajímateli umožnit.
7. Pronajímatel má odpovědnost, jako by předmět plnění provedl sám, v případě, že pronajímatel pověří provedením části předmětu plnění jinou osobu (subdodavatele).
8. Pronajímatel se zavazuje dle ust. § 13 zák. č. 320/2001 Sb., o finanční kontrole ve veřejné správě ve znění pozdějších předpisů, spolupůsobit při kontrolách hospodaření prováděných u nájemce orgánem finanční kontroly.
9. Nájemce je oprávněn požadovat po pronajímateli přemístění kteréhokoliv zařízení v průběhu účinnosti smlouvy. Pronajímatel je oprávněn po nájemci požadovat úhradu nákladů spojených s tímto přemístěním (blíže viz. článek VIII odst. 8. této smlouvy). K přemístění zařízení může dojít až poté, co na základě písemné objednávky nájemce k přemístění zašle pronajímatel nájemci písemnou nabídku, ve které uvede podmínky přemístění a ve které vyčíslí i případné požadované náklady za přemístění, a nájemce písemně potvrdí přijetí nabídky. Za nájemce je oprávněn učinit objednávku a potvrdit nabídku oprávněný zástupce pro měření rychlosti uvedený v článku I této smlouvy.
10. Nájemce je povinen poskytnout pronajímateli součinnost potřebnou pro řádné plnění závazků v případě, že o to pronajímatel písemně požádá.

Článek VIII Cenové a platební podmínky

1. Smluvní strany se dohodly, že pronajímateli náleží za přenechání zařízení do dočasného užívání nájemce a za poskytování sjednaných služeb za 36 měsíců ode dne řádného zprovoznění všech úsekových měření měsíční nájemné ve výši:

	v Kč bez DPH	% sazba DPH	DPH v Kč	v Kč včetně DPH
měsíční nájemné za zařízení a služby pro úsek č. 1	43 426,80	21	9 119,62	52 546,42
měsíční nájemné za zařízení a služby pro úsek č. 2	45 843,30	21	9 627,09	55 470,39
měsíční nájemné za zařízení a služby pro úsek č. 3	48 016,46	21	10 083,46	58 099,92

Takto sjednané nájemné v sobě obsahuje i veškeré náklady nutné k zajištění řádného provozu zařízení po dobu platnosti smlouvy, tj. zejména náklady na vypracování příslušné projektové dokumentace, zajištění veškeré potřebné inženýrské činnosti, popř. jiného zákonného povolení, včetně úhrady všech souvisejících poplatků; zajištění instalace zařízení (a jeho odinstalování po skončení doby platnosti smlouvy); napojení zařízení na zdroj elektrické energie, uvedení zařízení do provozu, poskytnutí programového vybavení a jeho propojení se spisovou službou nájemce; napojení zařízení na kapacitně dostatečný způsob přenosu dat a hrazení nákladů spojených s přenosem dat; zajištění provozu, provádění veškeré údržby a servisu instalovaného zařízení a programového vybavení; aktualizaci programového vybavení, jeho dat a příslušných dokumentů; zajištění revizních, metrologických či jiných kontrol a prohlídek; poskytování telefonické a elektronické podpory, zaškolení, licenci a zajištění funkčnosti programového vybavení, včetně propojení se spisovou službou nájemce, minimálně po dobu 12 měsíců ode dne ukončení smlouvy. Elektrickou energii, kterou pro svou činnost zařízení spotřebuje, hradí nájemce (napájení bude nájemcem zajištěno ze sloupů VO, či ze stožárů, na kterých bude zařízení umístěno). U sloupů veřejného osvětlení (dále jen „VO“) určených pro umístění technologie úsekového měření v ulici U Křížovaty nájemce zajistí celodenní napájení.

Na stanovišti úsekového měření na výjezdu z Kolína na ulici Ovčárecké nájemce zajistí celodenní napájení, na sloupu VO na stanovišti úsekového měření u nadjezdu nad tratí ČD u čp. 855 nájemce zajistí napájení pouze po dobu provozu VO, v ostatním čase bude zajištěno z baterií. V ulici Veltrubské bude napájení zařízení zajištěno z baterií.

2. Smluvní strany se dohodly, že sjednaná výše nájemného za daný úsek nesmí být po dobu 24 měsíců provozu daného zařízení měněna v souvislosti s inflací české měny, hodnotou kursu české měny vůči zahraničním měnám či jinými faktory s vlivem na měnový kurs.
3. Pronajímateli vznikne nárok na nájemné až ode dne řádného zprovoznění a protokolárního předání zařízení pro daný úsek.
4. Nájemce není povinen a nebude platit pronajímateli jakékoliv zálohy.
5. V případě, že zařízení nebude funkční, z důvodu vzniklých na straně pronajímatele, po celý měsíc, nájemce nezplatí pronajímateli celou měsíční splátku. V případě, že zařízení nebude funkční po část měsíce z důvodů vzniklých na straně pronajímatele, bude měsíční nájemné za dané zařízení činit pouze poměrnou část, jejíž výše se vypočítá takto:

$$\text{poměrná část nájemného} = \text{PDF} * \frac{\text{MN}}{\text{PDM}}$$

PDF - počet dní v měsíci, po které bylo dané zařízení funkční
MN - sjednané měsíční nájemné daného zařízení
PDM - počet dní v měsíci

Toto ustanovení platí i pro případ, že zařízení nebude v provozu po celý měsíc z důvodu prvotního zprovoznění zařízení později než k 1. dni kalendářního měsíce.

6. Nájemné bude pronajímatel fakturovat nájemci vždy měsíčně pozadu do 15 dnů od skončení předchozího kalendářního měsíce fakturou, která bude mít veškeré náležitosti účetního a daňového dokladu.
7. Nájemné bude splatné vždy nejpozději do 30 dnů ode dne doručení faktury.
8. Smluvní strany se dále dohodly, že v případě požadavku nájemce na přemístění zařízení v průběhu účinnosti smlouvy, může být pronajímatelem požadována úhrada nákladů spojených s tímto přemístěním, přičemž výše měsíčního nájemného za jednotlivá zařízení zůstane zachována. Nájemce je povinen pronajímateli uhradit vyfakturované náklady spojené s přemístěním nejpozději do 30 dnů ode dne doručení faktury.
9. Doručení faktury provede pronajímatel prioritně na e-mail faktury@mukolin.cz, nebo osobně, doporučeně, prostřednictvím pošty či dalšími způsoby např. datovou zprávou.
10. V případě, že faktura nebude mít odpovídající náležitosti, nájemce vadnou fakturu vrátí před uplynutím lhůty splatnosti pronajímateli bez zaplacení k provedení opravy. Ve vrácené faktuře (na titulní straně) vyznačí nájemce důvod vrácení. Pronajímatel provede opravu vystavením nové faktury. Vrátil-li nájemce vadnou fakturu pronajímateli, přestává běžet původní lhůta splatnosti. Nová lhůta splatnosti běží opět ode dne doručení nově vyhotovené (pronajímatelem opravené) faktury.

11. Povinnost nájemce zaplatit je splněna dnem připsání příslušné částky na účet pronajímatele uvedený v článku I této smlouvy. Změnu účtu musí pronajímatele nájemci oznámit předem postupem sjednaným v článku II odst. 2. této smlouvy.
12. Nebude-li faktura uhrazena ve lhůtě splatnosti, je pronajímatele oprávněn vyúčtovat nájemci zákonný úrok z prodlení.
13. Pronajímatele odpovídá za to, že sazba daně z přidané hodnoty bude stanovena v souladu s platnými právními předpisy.

Článek IX Smluvní sankce

1. V případě prodlení pronajímatele s termíny sjednanými v této smlouvě bude nájemce účtovat pronajímateli smluvní pokutu ve výši 5 000,- Kč za každý započatý den takového prodlení.
2. Pokud nájemce upozorní písemnou výzvou pronajímatele, že nedodržuje povinnosti sjednané touto smlouvou (vyjma povinností uvedených v odst. 1. tohoto článku smlouvy), a pronajímatele ve stanoveném termínu nesjedná nápravu, bude nájemce účtovat pronajímateli smluvní pokutu ve výši 5 000,- Kč za každé takto zjištěné porušení a za každý den, ve kterém bude po stanoveném termínu porušení trvat.
3. V případě, že závazek zanikne řádným splněním nebo odstoupením od této smlouvy, nezaniká nájemci nárok na smluvní pokutu, pokud vznikl dřívějším porušením povinností pronajímatele.
4. Zánik závazku pozdním plněním neznamená zánik nároku na smluvní pokutu za prodlení s plněním.
5. Smluvní pokuty sjednané touto smlouvou zaplatí pronajímatele nezávisle na zavinění a na tom, zda a v jaké výši vznikne nájemci škoda, kterou lze vymáhat samostatně.
6. Vedle smluvní pokuty má nájemce právo na náhradu škody vzniklé z porušení povinností, ke kterému se smluvní pokuta vztahuje, a to i ve výši přesahující smluvní pokutu.
7. Smluvní pokuty je nájemce oprávněn započíst proti pohledávce pronajímatele a naopak.

Článek X Ukončení smlouvy

1. Smlouvu může ukončit nájemce písemnou výpovědí s šestiměsíční výpovědní dobou, která počne běžet prvním dnem měsíce následujícího po měsíci, v němž bude písemná výpověď doručena druhé smluvní straně.
2. Nájemce je oprávněn vypovědět tuto smlouvu také v případě změny právních předpisů nebo existence pravomocného rozhodnutí soudu, na základě níž již nájemce nebude oprávněn vykonávat činnosti související s měřením rychlosti. V takovém případě zašle nájemce pronajímateli písemnou výpověď, na základě které smlouva skončí ke dni, ke kterému nájemce dle právního předpisu nebo existence rozhodnutí soudu již nebude oprávněn vykonávat činnost související s měřením rychlosti.
3. K odstoupení od smlouvy může dojít z důvodu podstatného porušení smluvních povinností smluvní strany, přičemž pro účely této smlouvy se za podstatné porušení smluvních povinností považují zejména:
 - 3.1 ze strany pronajímatele:
 - prodlení pronajímatele se splněním smluvní povinnosti v případě, že byl na toto prodlení ze strany nájemcem písemně upozorněn a v požadovaném termínu nesjednal nápravu
 - předmět nájmu nebude způsobilý řádného užívání dle této smlouvy v případě, že pronajímatele byl na nezpůsobilost předmětu nájmu nájemcem písemně upozorněn a v požadovaném termínu nesjednal nápravu
 - pronajímatele pozbyde jakéhokoliv oprávnění, které je vyžadováno právními předpisy pro provádění činnosti, k níž je smlouvou zavázán
 - pronajímatele přestane plnit kvalifikaci mj. i tím, že nezajistí realizaci dané části plnění kvalifikovaným subdodavatelem

- pronajímatel vstoupí do likvidace nebo bude prohlášen úpadek pronajímatele dle zákona č. 182/2006 Sb., insolvenční zákon, ve znění pozdějších předpisů
- pronajímatel neprokáže platné a účinné pojištění pronajímatele dle článku II odst. 5. této smlouvy po celou dobu trvání této smlouvy.

3.2. ze strany nájemce:

- prodlení nájemce s úhradou svých peněžitých závazků po dobu delší 60 dnů
 - opakované neposkytnutí součinnosti pro řádné plnění závazků pronajímatele ze smlouvy v případě, že byl na to pronajímatelem písemně upozorněn a v požadovaném termínu nesjednal nápravu
 - provedení neoprávněného zásahu do předmětu nájmu, které má za následek ovlivnění funkčnosti, spolehlivosti či životnosti zařízení
 - poskytnutí předmětu nájmu do podnájmu nebo do užívání třetí osobě bez souhlasu pronajímatele.
4. Odstoupením smlouva zaniká dnem, kdy bude písemné oznámení o odstoupení doručeno druhé smluvní straně.
 5. V případě odstoupení od smlouvy zůstávají nadále v platnosti ujednání týkající se volby práva, dohody o způsobu řešení sporů a nároky na zaplacení těch smluvních sankcí, na jejichž zaplacení vznikl nárok přede dnem zániku smlouvy.
 6. Pronajímatel je povinen nejpozději do 30 kalendářních dnů ode dne ukončení smlouvy nebo části předmětu smlouvy odstranit zařízení z daného úseku a v téže lhůtě bezplatně do vlastnictví nájemce převést veškeré přípojky elektrické energie, případné sdělovací kabely a další potřebné technické vybavení k provozu zařízení (sloupy, výložníky, portály, apod.) vybudované v souvislosti s touto smlouvou nebo částí předmětu nájmu, nedohodnou-li se smluvní strany jinak.

Článek XI Bankovní záruka/pojištění záruky

1. K zajištění svých závazků podle této smlouvy, zejména k zajištění sankcí, na jejichž úhradu vznikne objednateli nárok v důsledku porušení povinnosti zhotovitele v rámci plnění dle této smlouvy, či jakýchkoli jiných nároků nájemce vůči pronajímateli, poskytne pronajímatel nájemci neodvolatelnou a nepodmíněnou bankovní záruku nebo neodvolatelné a nepodmíněné pojištění záruky ve výši 5 % nabídkové ceny bez DPH, splatnou na první požádání (dále jen „bankovní záruka/pojištění záruky“). Bankovní záruka/pojištění záruky bude pronajímatelem nájemci předložena v originále nejpozději při podpisu této smlouvy.
2. Pronajímatel se zavazuje zajistit, že bankovní záruka/pojištění záruky bude v požadované výši platná a účinná po celou dobu trvání smlouvy, a že nájemci bude vždy ze strany pronajímatele předán originál nové bankovní záruky/pojištění záruky před uplynutím platnosti a účinnosti původní bankovní záruky/pojištění záruky podle této smlouvy.
3. Pokud hodnota bankovní záruky z jakéhokoliv důvodu klesne pod stanovenou výši, je pronajímatel povinen do 10 dnů ode dne poklesu bankovní záruky, doplnit bankovní záruku ve shodném znění s předchozí zárukou. Pronajímatel je povinen dané zrealizovat a předložit bez předchozí výzvy či upozornění nájemce bezodkladně.
4. Bankovní zárukou/pojištěním záruky budou zajištěny veškeré nároky nájemce vůči pronajímateli, které vzniknou na základě porušení smlouvy pronajímatelem (včetně veškerých úroků z prodlení a veškerých smluvních pokut a náhrad škod, které může nájemce od pronajímatele požadovat v souvislosti s touto smlouvou), a to za podmínky, že pronajímatel řádně a včas nesplnil některou z povinností vyplývajících pro pronajímatele z této smlouvy a právních předpisů (dále jen „zajištěné povinnosti“). Nájemce je oprávněn čerpat peněžní prostředky z bankovní záruky za předpokladu, že pronajímatel řádně a včas nesplní jakoukoli zajištěnou povinnost. Nájemce je povinen bez odkladu informovat pronajímatele o jakémkoli čerpání peněžních prostředků z bankovních záruk.
5. Veškeré náklady spojené se zřízením a obstaráváním bankovní záruky/pojištění záruky jsou zahrnuty v hodnotě nájmu.

Článek XII Závěrečná ustanovení

1. Práva a povinnosti smluvních stran, pokud není dohodnuto jinak, se řídí ustanoveními zák. č. 89/2012 Sb., občanský zákoník (dále také „občanský zákoník“).
2. Odpověď na nabídku s pozměňovacím dodatkem nebo odchylkou (§ 1740 odst. 3 občanského zákoníku) není přijata, pokud druhá smluvní strana tuto odpověď výslovně písemně nepotvrdí jako přijetí nabídky na uzavření smlouvy.
3. Změnit nebo doplnit tuto smlouvu mohou smluvní strany pouze formou písemných dodatků, které budou vzestupně číslovány, výslovně prohlášeny za dodatek této smlouvy a podepsány oprávněnými zástupci smluvních stran. Za písemnou formu nebude pro tento účel považována výměna e-mailových či jiných elektronických zpráv. To neplatí pro identifikační údaje obsažené v článku I této smlouvy, u kterých při jejich změně postačí oznámení způsobem upraveným v článku II odst. 2. této smlouvy.
4. Smluvní strany se odchylně od ustanovení občanského zákoníku, která obecně upravují uzavření smlouvy, dohodly, že dodatek je uzavřen výlučně tehdy, byl-li písemný návrh dodatku podepsán a předložený jednou smluvní stranou podepsán druhou smluvní stranou ve znění předloženého návrhu bez jakýchkoli změn, výhrad apod. a doručen navrhující smluvní straně. Za přijetí návrhu dodatku se nebude považovat případ, kdy smluvní strana, které byl návrh adresován, se fakticky zachová podle návrhu dodatku, tj. např. poskytne-li nebo přijme-li plnění, aniž by zároveň návrh dodatku podepsala.
5. Smluvní strany odchylně od ustanovení § 582 odst. 2 občanského zákoníku sjednávají, že mohou namítnout neplatnost změny této smlouvy pro nedodržení sjednané formy i v případech, že již bylo plněno.
6. Pronajímatel nemůže bez předchozího písemného souhlasu nájemce postoupit své pohledávky z této smlouvy na třetí osobu.
7. Pronajímatel není oprávněn převést svá práva a povinnosti ze smlouvy, nebo její část, třetí osobě bez předchozího písemného souhlasu nájemce.
8. Smluvní strany se dohodly na vyloučení použití ustanovení § 1987 odst. 2 občanského zákoníku a sjednávají, že i nejistá nebo neurčitá pohledávka je způsobilá k započtení.
9. Obě smluvní strany se dohodly, že v případě právního nástupnictví jsou právní nástupci smluvních stran vázány ustanoveními této smlouvy v plném rozsahu.
10. Pro případ, že kterékoliv ustanovení této smlouvy se stane neúčinným nebo neplatným, smluvní strany se zavazují bez zbytečných odkladů nahradit takové ustanovení novým. Případná neplatnost některého z ustanovení této smlouvy nemá za následek neplatnost ostatních ustanovení.
11. Smlouva podléhá uveřejnění v registru smluv dle zákona č. 340/2015 Sb., o zvláštních podmínkách účinnosti některých smluv, uveřejňování těchto smluv a o registru smluv (zákon o registru smluv) (dále jen: „registr smluv“). Smluvní strany se dohodly, že smlouvu v souladu s tímto zákonem uveřejní město Kolín, a to nejpozději do 30 dnů od podpisu smlouvy. Toto ujednání však nebrání tomu, aby smlouvu zveřejnil i smluvní partner města Kolína. Po uveřejnění v registru smluv obdrží smluvní partner města Kolína do datové schránky, anebo v případě neexistence datové schránky e-mailem, potvrzení od správce registru smluv. Potvrzení obsahuje metadata a je ve formátu pdf, označeno uznávanou elektronickou značkou a opatřeno kvalifikovaným časovým razítkem. Smluvní strany se dohodly, že smluvní partner města Kolína nebude, kromě potvrzení o uveřejnění smlouvy v registru smluv od správce registru smluv, nijak dále o této skutečnosti informován.
12. Smluvní strany dále výslovně souhlasí s tím, aby tato smlouva byla uvedena v přehledu nazvaném „Přehled smluv“ vedeném městem Kolín, který obsahuje údaje o smluvní straně, datum uzavření

smlouvy, předmětu smlouvy a výše plnění. Smluvní strany dále výslovně souhlasí s tím, že tato smlouva může být bez jakéhokoliv omezení zveřejněna jak na oficiálních webových stránkách města Kolín, tak i v registru smluv, a to včetně všech případných příloh a dodatků. Smluvní strany prohlašují, že skutečnosti uvedené v této smlouvě nepovažují za obchodní tajemství ve smyslu příslušných ustanovení právních předpisů a udělují svolení k jejich užití a zveřejnění bez jakýchkoliv dalších podmínek.

13. Veškeré písemnosti podle této smlouvy se doručují smluvní straně na adresu uvedenou v záhlaví této smlouvy, a to osobně nebo prostřednictvím držitele poštovní licence doporučeně s dodejkou. Jestliže se prostřednictvím držitele poštovní licence nepodaří doručit písemnost smluvní straně, považuje se pro účely této smlouvy poslední den úložní doby za den jejího doručení, i když se adresát o jejím doručování nedozvěděl.
14. Smluvní strany se dohodly, že vztahy vyplývající z této smlouvy se řídí českým právním řádem a pokud případné spory nebudou vyřešeny smírnou cestou, bude věcně a místně příslušný soud v České republice.
15. Osoby podepisující tuto smlouvu svým podpisem stvrzují platnost svých jednatelských oprávnění.
16. Smlouva je vyhotovena ve dvou stejnopisech podepsaných oprávněnými zástupci smluvních stran, přičemž každá se smluvních stran obdrží jedno vyhotovení.
17. Smluvní strany shodně prohlašují, že si tuto smlouvu před jejím podpisem přečetly a že byla uzavřena po vzájemném projednání dle jejich pravé a svobodné vůle určitě, vážně a srozumitelně a její autentičnost stvrzují svými podpisy.
18. Tato smlouva nabývá platnosti a účinnosti dnem jejího podpisu smluvní stranou, která ji podepisuje jako druhá v pořadí.
19. Nedílnou součástí této smlouvy jsou tyto přílohy:
Příloha č. 1 - Technické parametry a funkční požadavky na zařízení
Příloha č. 2 - Požadavky nájemce na programové vybavení - Popis struktury XML pro použití v AIS Vita/Přestupky
Příloha č. 3 - Stanoviště měřicích zařízení

v KOLÍNĚ dne 17. 3. 2023

Za nájemce: 29.3.2023

MĚSTO



Město Kolín
Mgr. Michael Kašpar, starosta

„Úsekové měření rychlosti vozidel pro město Kolín“

Technické a funkční požadavky (část A)

č.	technická specifikace (minimální požadavky zadavatele)	požadovaná hodnota	nabídka uchazeče - bližší specifikace
1.	Automatické zaznamenání dopravních přestupků, o kterých budou data přenášena, zobrazována, bezpečně ukládána, vyhodnocována a následně automaticky zpracovávána v pronajímatelem poskytnutém programovém vybavení.	ANO	ANO Jedná se o základní funkci rychloměrů UnicamVELOCITY3/4 a SW UnicamAGENDA
2.	Dokumentace přestupku i v noci.	ANO	ANO Jedná se o základní funkci rychloměrů UnicamVELOCITY3/4, které jsou standardně vybaveny osvětlovači soustavou pro noční vidění.
3.	Schopnost zaznamenat registrační značku a tvář řidiče dvoustopého vozidla	ANO	ANO Jedná se o základní funkci rychloměrů UnicamVELOCITY3/4
4.	Měření rychlosti vozidel v celé šíři vozovky v požadovaném směru jízdy	ANO	ANO Jedná se o základní funkci rychloměrů UnicamVELOCITY3/4
5.	Nastavení rychlostních limitů, vypnutí a zapnutí zařízení zadavatelem pro jednotlivé měřené úseky	ANO	ANO Jedná se o základní funkci rychloměrů UnicamVELOCITY3/4, ovládání probíhá pomocí klientské aplikace oprávněnou osobou MP.
6.	Trvalý provoz 24 hodin denně při zachování průkazné kvality naměřených dat	ANO	ANO Jedná se o základní funkci rychloměrů UnicamVELOCITY3/4
7.	Přenesení přestupku v zabezpečeném formátu do bezpečného úložiště max. do 24hodin	ANO	ANO Data jsou přenášena online, bezprostředně po vzniku přestupku. Jedná se o základní funkci rychloměrů UnicamVELOCITY3/4
8.	Uchovávání dat o průjezdu všech vozidel v měřeném úseku po dobu min. 7 dní	ANO	ANO Jedná se o základní funkci rychloměrů UnicamVELOCITY3/4
9.	serverový hardware pro provoz systému na zpracování a vyhodnocení dat	ANO	ANO Server do 19" vestavby s integrovaným datovým úložištěm, windows server v aktuální verzi, redundantní zdrojů, dostatečné CPU a RAM pro danou aplikaci.
10.	Serverový software pro zpracování obrazového záznamu a metadat, evidenci, správu a archivaci zjištěných dopravních přestupků (dále jen software), a jeho propojení s elektronickou spisovou službou zadavatele Vera Radnice společnosti Vera, spol. s r.o.	ANO	ANO, jedná se o základní funkcionalitu systému UnicamAGENDA
11.	Propojení měřících zařízení se softwarem kapacitně dostatečnou technologií pro přenos dat a hrazení veškerých nákladů spojených s tímto propojením	ANO	ANO Jedná se o základní funkci rychloměrů UnicamVELOCITY3/4, zařízení obsahují LTE modemy.
12.	Zajištění provozu, provádění veškeré údržby a servisu instalovaného zařízení včetně serverového hardwaru a softwaru	ANO	ANO, servisní služby jsou nedílnou součástí dodávky včetně monitoringu a poskytování podpory.
13.	Aktualizace programového vybavení, serverového operačního systému a softwaru a aktualizace příslušných dokumentů/dokumentace	ANO	ANO, uvedené služby jsou nedílnou součástí řešení

Požadavky na software (část B)

č.	specifikace (minimální požadavky zadavatele)	požadovaná hodnota	nabídka uchazeče - bližší specifikace
1.	Přístup pracovníků Městské policie Kolín k softwaru pro vyhodnocení identifikovaného dopravního přestupku prostřednictvím sítě internet a možnost elektronického předání přestupku MP Kolín na Odbor dopravy již prostřednictvím agendového systému Vera Radnice pod číslem jednacím přestupku.	ANO	ANO systém má webové rozhraní, tzn. že jeho zpřístupnění pro uživatele řad.MP je v rukou správce sítě. Data do Very se předají po zpracování MP, tudíž pak jsou tam pro příslušné uživatele dostupné v souladu s nastavením Very.
2.	Přístup vedoucího Odboru dopravy k datům o průjezdech vozidel měřeným úsekem (instalace programového vybavení umožňujícího tvorbu denních a měsíčních statistik s možností rozlišení průjezdů osobních vozidel, nákladních vozidel a souprav v jednotlivých směrech a vyhodnocením překračování maximální povolené rychlosti těmito vozidly).	ANO	ANO systém pro statistiku má webové rozhraní. Přístupové údaje k systému poskytneme osobám, které objednatle určí.
3.	Dokumentace každého záznamu měření ve formě fotodokumentace a popisných informací	ANO	ANO Jedná se o základní funkci rychloměrů UnicamVELOCITY3/4
4.	Přístup k datům uloženým v zabezpečeném formátu do 24 hodin od zaznamenání přestupku	ANO	ANO Data jsou přenášena online, bezprostředně po vzniku přestupku.
5.	Automatické rozeznávání zaznamenaných registračních značek a možnost jejich manuální opravy	ANO	ANO Jedná se o základní funkci rychloměrů UnicamVELOCITY3/4 a UnicamAGENDA
6.	Automatické, s možností manuálního, rozostření nebo zakrytí oblasti vozidla, ve kterých by se mohly nacházet i jiné osoby kromě řidiče	ANO	ANO Jedná se o základní funkci rychloměrů UnicamVELOCITY3/4 a UnicamAGENDA

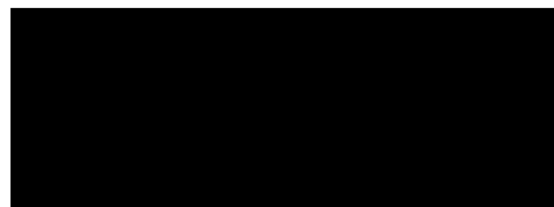
7.	Automatizovanou lustraci registračních značek v Registru silničních vozidel /RSV/ při zjištění provozovatele vozidla s využitím metadat získaných z měřicího zařízení přes rozhraní Registru silničních vozidel	ANO	ANO Jedná se o základní funkci SW UnicomAGENDA
8.	Propojení s elektronickou spisovou službou od společnosti Vera spol. s r.o. prostřednictvím Obecné rozhraní.	ANO	ANO Jedná se o základní funkci SW UnicomAGENDA
9.	Export strukturovaných dat měření do elektronické spisové služby od společnosti Vera spol. s r.o. ve formě fotodokumentace v otevřeném souborovém formátu a popisných parametřů měření ve formátu XML (viz. Příloha č. 3 Požadavky nájemce na programové vybavení - Popis struktury XML pro použití v Vera Radnice)	ANO	ANO Jedná se o základní funkci SW UnicomAGENDA

Technické a technologické možnosti a podmínky nájemce (část C)

č.	technická specifikace
1.	Nájemce poskytne virtuální prostředí pro provozování systému pro zpracování a přenos dat.
2.	Nájemce poskytne prostor pro umístění serverového hardwaru pronajímatele včetně napojení na síť elektrické energie 230V, jejíž odběr bude plně hrazen nájemcem.
3.	Nájemce zajistí připojení serverového hardwaru pronajímatele k síti internet nebo jiným datovým přenosovým sítím.
4.	Nájemce zajistí připojení serverového hardwaru pronajímatele do sítě nájemce ve vyhrazené vlně k serveru nájemce, na kterém je provozována elektronická spisová služba nájemce.
5.	Nájemce si vyhrazuje právo na odpojení hardwaru pronajímatele v případě ohrožení připojeného zařízení pronajímatele ve vztahu ke kybernetické bezpečnosti.
6.	Nájemce zajišťuje servisní dohled nad provozem serverovny MěÚ Kolín v režimu 8x5 v pracovní dny.

V Kolíně, datum dle otisku el. podpisu

Za pronajímatele:



město Kolín
zast. Michaelem Kašparem
starostou

1.01
KOLÍN
29.3.2023

Příloha č. 2 Smlouvy o nájmu zařízení pro měření rychlosti vozidel a poskytování služeb

Požadavky nájemce na programové vybavení - Popis struktury XML pro použití v Vera Radnice/Přestupky

Vera Radnice/Přestupky Popis struktury XML pro použití v AIS Vera Radnice/Přestupky

Agendový informační systém Vera Radnice/Přestupkové řízení umožňuje zpracovávat metadata obsažená ve formátu XML (dle přiloženého XSD schématu).

Soubor bude obsahovat minimálně:

- údaje o provozovateli (jméno, příjmení, adresa)
- údaje o přestupku (místo spáchání, datum, čas, registrační značka vozidla, mezinárodní poznávací značka vozidla, naměřená rychlost vozidla, maximální povolená rychlost v místě měření)

Toto XML bude jako příloha pod konkrétním jménem (zadost_a1149.xml) u dokumentu, který bude iniciační pro založení případu v agendě IS Vera Radnice Přestupkové řízení.

Pro konzultace je možno kontaktovat:

Mgr. Jan Stodola

Product Manager

VERA

VERA, spol. s r.o.

Masarykovo náměstí 1484
530 02, Pardubice

M: +420 725 476 188

E: jan.stodola@vera.cz

<http://www.vera.cz>

v Kolíně dne 17.3.2023

Za pronajímatele:

SPEL, a.s.

Trždovská 1402, 280 02 Kolín V

IČ: 00473057

DIC: CZ00473057

SPEL, a.s.

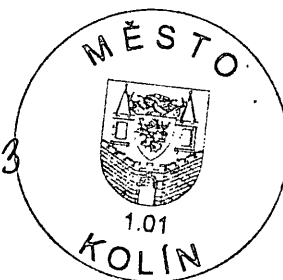
JIRÍ SVOBODA,

PŘEDSEDA SPRÁVNÍ RADY

Za nájemce: 29.3.2023

město Kolín

zast. Michaelem Kašparem
starostou

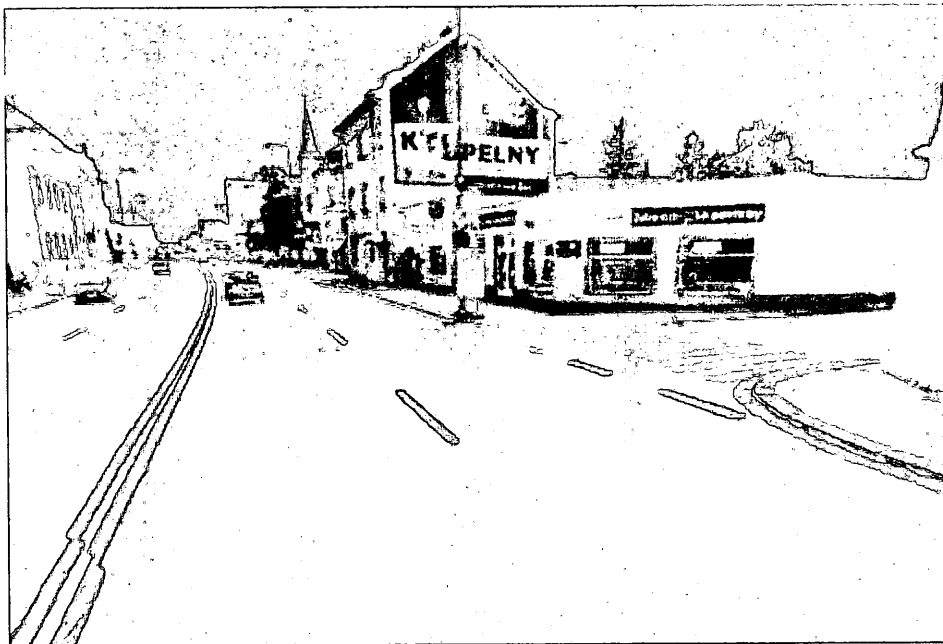


Příloha č. 3 Smlouvy o nájmu zařízení pro měření rychlosti vozidel a poskytování služeb

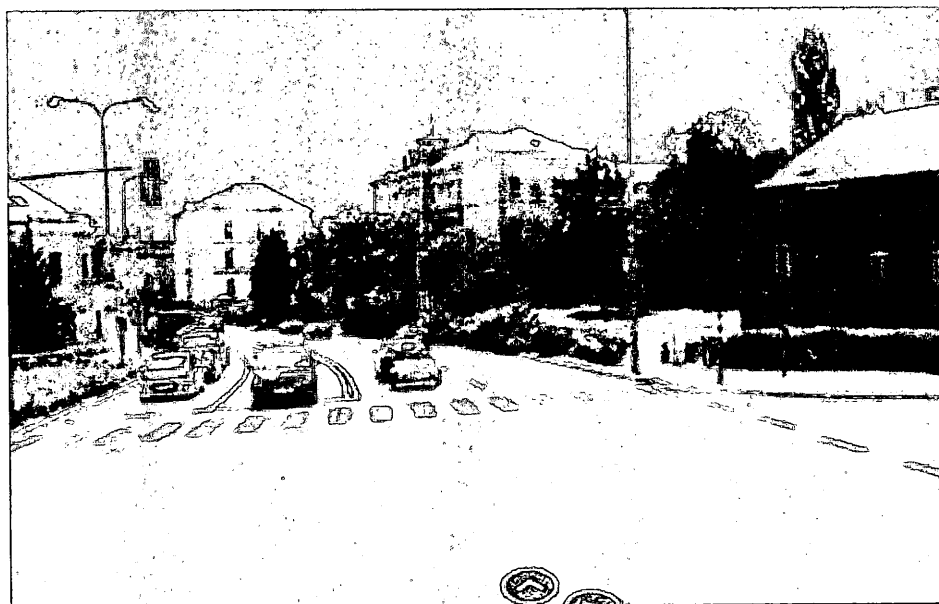
Stanoviště pro umístění zařízení pro úsekové měření

1/ Stanoviště č. 1 – obec Kolín – ulice U Křižovatky (směr od ulice Kutnohorské ke kruhovému objezdu „U Jednoty“)

Obrázek 1- Začátek měřeného úseku u křižovatky s ul. Kutnohorská – stávající



Obrázek 2- Konec úseku u křižovatky s ul. V Opletkách – stávající

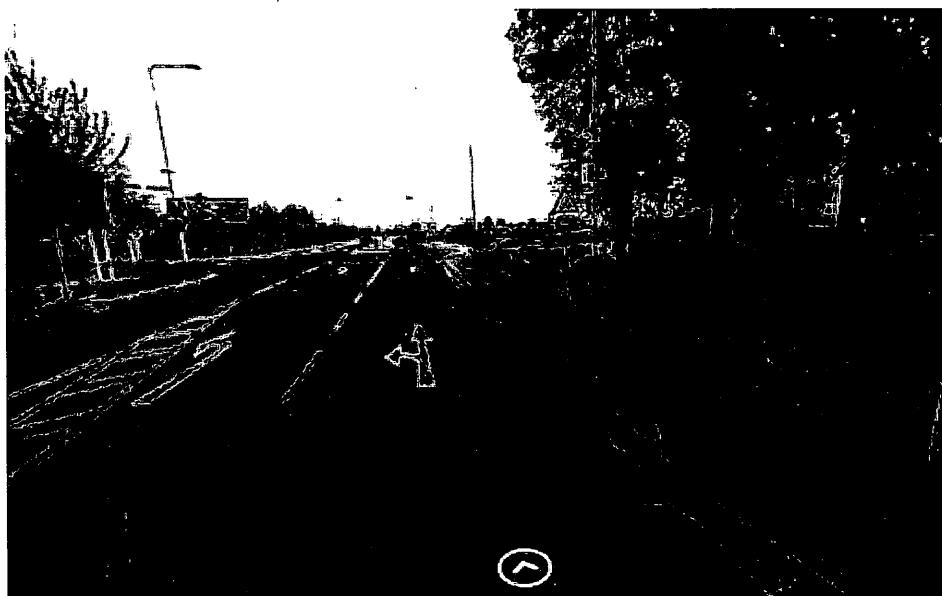


2/ Stanoviště č. 2 - obec Kolín – ulice Ovčárecká (oba směry)

Obrázek 3- umístění zařízení bez stálého napájení - na sloupu VO , na kterém je umístěno DZ IP19 (Ul. Ovčárecká před křižovatkou s ul. Rorejcovou). Sloup označen šipkou.



Obrázek 4- umístění zařízení se stálým napájením - na sloupu společně s kamerami vysokorychlostních vah - Sendražice u hřbitova



3/ stanoviště č. 3 – ulice Veltrubská (oba směry)

Obrázek 5 - začátek měřeného úseku u vyústění ulice Štítného



Obrázek 6 - konec úseku u vyústění ulice U Stodoly



V Kolíně dne 17.3.2023
Za pronajímatele: SPEL, a.s.
LIBEŠ SVOBODA
PŘEDSĚDA SPRÁVNÍ RADY

SPEL, a.s.
Třídvorská 1402, 280 02 Kolín V
IČ: 00473057
DIČ: CZ00473057



Za nájemce:
[Signature]
město Kolín
zast. Michaelem Kašparem
starostou

29.3.2023