

RESTAURÁTORSKÝ PRŮZKUM A ZÁMĚR NA
RESTAUROVÁNÍ FASÁDY RADNICE V KOLÍNĚ
KAMENICKÉ, KOVÁŘSKÉ A ŠTUKATÉRSKÉ PRVKY



SRPEN 2021

Jensofsky, s.r.o.
Kolínská 1959/14, 130 00 Praha 3
IČ : 04124863
DIČ : CZ 04124863

OBSAH

1.	Identifikační údaje	3
2.	Úvod	4
3.	Popis památky	4
4.	Restaurátorský průzkum - Kamenné prvky	5
5.	Restaurátorský průzkum - Kovářské prvky	14
6.	Restaurátorský průzkum - Štukatérské prvky	18
7.	Fotodokumentace	19

1 . IDENTIFIKAČNÍ ÚDAJE

OBJEDNATEL:

Město Kolín
Karlovo náměstí 78, 280 12 Kolín
IČ: 00235440
Kontaktní osoba: Václav Horák
telefon: +420 728 657 738
e-mail: vaclav.horak@mukolin.cz

ZHOTOVITEL:

Jensovsky, s.r.o.
Kolínská 1959/14, 130 00 Praha 3
IČ: 04124863
DIČ: CZ04124863
E-mail: studio@jensovsky.com
Tel.01: +420 775 088 867
Tel.02: +420 777 960 774
Tel.03: +420 728 663 750
Korespondenční adresa:
Kolínská 1959/14, 130 00 Praha 3

RESTAURÁTOR:

Zpracoval MgA. Martin Žák pod odborným vedením Vojtěcha Míči, akad. soch., držitele povolení Ministerstva kultury České republiky, č.j. 1345/95, k restaurování nepolychromovaných uměleckých děl z kamene ze dne 12. 4. 1995.

akad.soch.Vojtěch Míča
cz6601110681
U půjčovny 4/953 Praha
+420 606849705
mica@avv.cz www.vojtechmica.cz

V Praze, dne 23. 8. 2021

akad. soch. Vojtěch Míča
restaurátor

Ing. arch. Jakub Jenšovský
jednatel společnosti

© Restaurátorská dokumentace jako dílo literární a vědecké je chráněna ve smyslu tzv. autorského zákona č. 89/1990 Sb. v úplném znění pozdějších dodatků. Právo k užití dokumentace pro účely jeho restaurování ve smyslu zákona č. 20/1987 Sb. v úplném znění pozdějších dodatků má majitel díla a příslušný orgán státní památkové péče.

2 . ÚVOD

Jedná se o restaurátorský průzkum a záměr na restaurování ozdobných kamenných prvků, pískovcové vázy, čučky a dvě sochy (Síla a Moudrost) umístěných na štítě pod věží. Socha Moudrost je umístěná na nároží radnice u vstupního kamenného portálu na Kolínské radnici. Průzkum popisuje současný stav díla. Zkoumaná památka v obci je ojedinělá svou uměleckou a historickou hodnotou jejíž ochrana je nanejvýš žádoucí. Záměr popisuje postup restaurátorských prací, které povedou k oddálení její degradace a navrácení jejího reprezentativního významu.

3 . POPIS PAMÁTKY

Radnice města Kolín se skládá ze dvou původně samostatných budov, které jsou uvnitř propojeny. Menší budova radnice, tzv. Nová radnice, nese na vrchních římsách svého průčelí dvě kamenné pískovcové vázy a jednu pískovcovou čučku. Dále jsou na dvou menších bočních štítech umístěny dvě pískovcové čučky a na středové římse hlavního štítu vedlejší budovy jsou umístěny po stranách opět dvě pískovcové vázy. Na vrcholu štítu je kamenný sokl, na kterém je umístěný plechový rytíř od sochaře Viléma Amorta. Na průčelí větší budovy radnice se nachází šest pískovcových váz a dvě sochy (Síla a Moudrost), které jsou umístěny po stranách štítu hodin pod věží. Další čtyři pískovcové vázy se nachází na levém i na pravém bočním štítě hlavní budovy. Na vrcholech bočních štítů jsou umístěny pískovcové nohy s opakující se profilací, která je použita na nohách kamenných váz. Na těchto nohách jsou na trnech umístěny makovice, které nesou jasné známky zbytků zlacení. Součástí větší budovy radnice je i neorenesanční pískovcový bosovaný portál s profilovanou vrchní římsou.

4 . RESTAURÁTORSKÝ PRŮZKUM

KAMENNÉ PRVKY

Umělecko-historický kontext původní části budovy Kolínské radnice prokazatelně sahá až do 13. století, ze kterého se na průčelí pod sgrafity zachovaly fragmenty kamenných portálů a fragmenty gotického kamenného ostění. Budova radnice prošla v průběhu století několika přestavbami, vzhled těchto přestaveb není zcela znám, jelikož se nedochovaly žádné přesné písemné zmínky ani jiné dokumenty. Novorenesanční přestavba je z roku 1887, autorem je J. Vejrych a J. Klecanský. Sochy Síla a Moudrost pochází od Josefa Maudra a autorem sochy Spravedlnost je Ludvig Wurzel. Restaurátorské zásahy a přestavby byly prováděny již v roce 1926. Od tohoto roku bylo na radnici prováděno několik restaurátorských zásahů na malířské i sochařské výzdobě radnice a to v 50. letech a 70. letech. Je možné, že v tomto období bylo na tzv. Nové radnici provedeno přeosazení kamenné čučky, která je nyní umístěna v těsné blízkosti kamenné vázy.



Vstupní portály

[1 kus vstupní, 1 kus vedlejší]



Vstupní portál je proveden v jemnozrnném pískovci, který strukturou i barevností odpovídá hoříckému pískovci. Na bosovaných kvádrech portálu není patrné větší biologické napadení. Na vrchních stranách bosovaných kvádrů jsou viditelné prachové depozity a černá oxidace způsobená exhaláty a kyselými dešti, které jsou s povětrnostními vlivy základem pro povrchovou degradaci kamene. Patrné jsou také menší výplně, dnes již ne úplně vhodné, provedené v cementovém tmelu. Spodní kvádry na levé i na pravé straně portálu jsou provedeny nově. Části spárování jednotlivých kvádrů jsou vypadané. Na vrchní části portálu, obzvláště na spodní straně oblouku, jsou patrné stopy zatékající srážkové vody z profilované římsy, kterou je portál zakončen. Vrchní římsa portálu je oplechovaná měděným plechem, který již ale neplní svojí funkci a je evidentní, že propouští srážkovou vodu, která ztéká po římsě. Nedostačující je pravděpodobně i šířka oplechování, kde srážková voda není odváděna dostatečně daleko od samotného portálu. Spárování segmentů vrchní profilované římsy portálu zcela chybí.

Čučky [4 kusy]



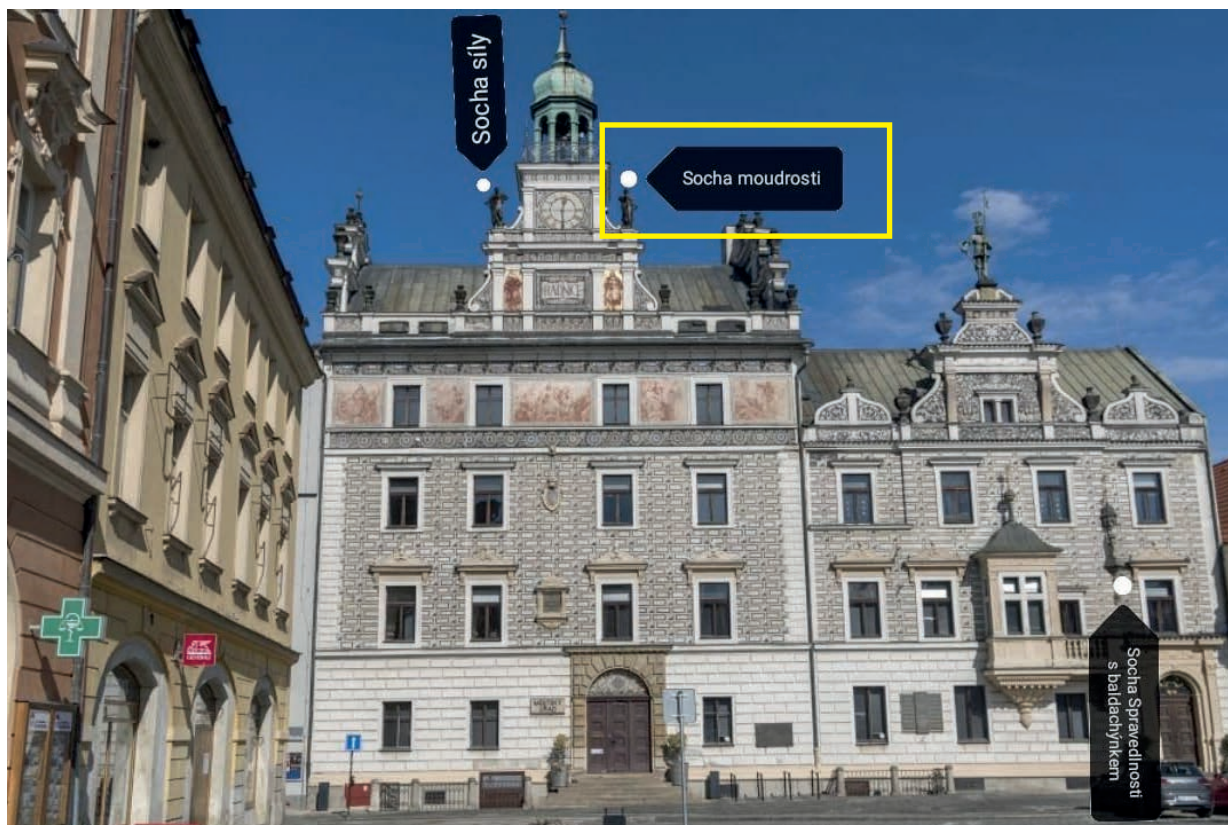
Na „Nové radnici” jsou zhotoveny z jemnozrnného pískovce. Jedná se o jemnozrnný pískovec, dle struktury a barevnosti jde o hořícký pískovec. Na základě možností průzkumu bylo zjištěno, že pískovcové čučky jsou staticky narušené a nesou stopy větší povrchové, materiálové, degradace následkem klimatických a povětrnostních vlivů. Povrch je zcela pokryt černou oxidací způsobený exhaláty, kyselými dešti a biologickým napadením, což je základem pro povrchovou degradaci kamene. Nohy nesoucí čučky jsou rovněž silně degradovány. Působením klimatických podmínek dochází k jejich postupnému praskání a rozpadu. Zatékání vody, obzvláště v mrazu, kámen postupně trhá. Zároveň lze předpokládat silnou korozi trnů, na kterých jsou čučky osazeny. Nohy nesou známky dřívějších restaurátorských zásahů, kde již zcela nefunkční a nevhodné cementové tmely postupně opadávají i s fragmenty původního kamene. Cementový podhoz, na kterém jsou nohy čuček osazeny, je ve většině již rozpadlý a neplní zcela svojí funkci. Jedna z čuček je z největší pravděpodobnosti přesunuta ze svého původního místa do blízkosti okapového svodu, čemuž nasvědčuje i její netypické umístění do blízkosti vázy.

Kamenné vázy [18 kusů]



Kamenné vázy jsou zhotoveny z totožného typu kamene jako čučky. Na základě možností průzkumu bylo zjištěno, že kamenné vázy jsou staticky v dobré kondici. Výjimkou můžou být vázy, ke kterým se v průběhu průzkumu nebylo možné dostat blíž. Vázy nesou stopy větší povrchové, materiálové, degradace následkem klimatických a povětrnostních vlivů. Povrch je zcela pokryt biologickým napadením a černou oxidací způsobenou exhaláty a kyselými dešti. Spárování váz je již částečně nebo zcela vypadané. Viditelné jsou doplňky provedené v cementovém tmelu z předešlých restaurátorských zásahů, které jsou již ve většině zcela dožité nebo nevyhovující. Po postavení lešení bude při případném restaurátorském zásahu nutno uskutečnit revizi skutečného stavu. Dále jsou nutné doplňující průzkumy kamenných nohou na vrcholech bočních štítů, na kterých jsou umístěny trny s makovicemi a vázy na druhé straně štítu, jelikož během průzkumu nebylo možné se k těmto prvkům přiblížit tak, aby mohl být posouzen jejich skutečný stav. Rozhodující bude pro restaurátorský zásah také posouzení stavu zdiva sloupků a říms, na kterých vázy stojí. Během průzkumu nebyly nalezeny žádné známky toho, že by sloupky byly ve špatné kondici. Po postavení lešení bude nutno věnovat pozornost také této podstatné skutečnosti.

Socha Moudrost [1 kus]

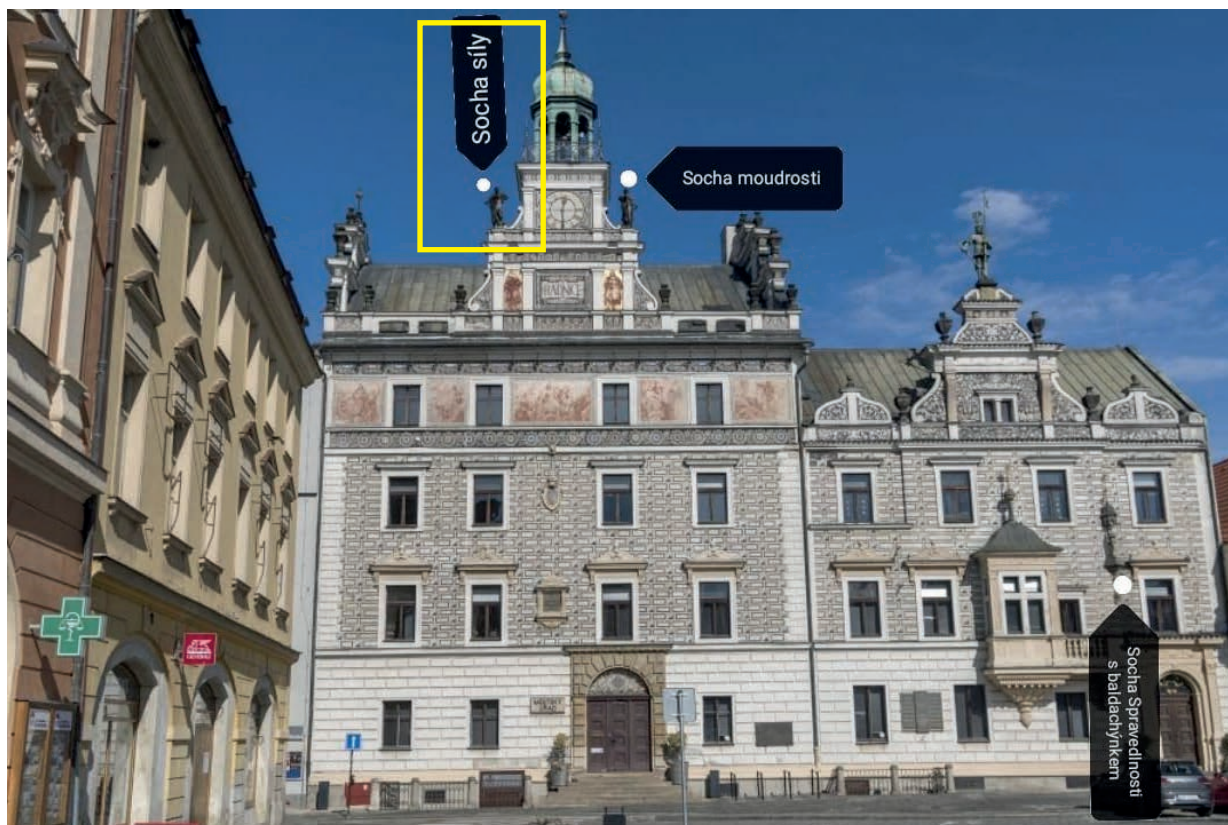


Socha Moudrost je zhotovená v jemnozrnném pískovci. Jedná se o jemnozrnný pískovec, dle struktury a barevnosti jde o hořický pískovec. Na základě možností průzkumu bylo zjištěno, že pískovcová socha Moudrost nese stopy větší povrchové, materiálové, degradace následkem klimatických a povětrnostních vlivů. Povrch je zcela pokryt černou oxidací způsobený exhaláty, kyselými dešti a biologickým napadením. Celkově je socha staticky v dobré kondici. Vážnějším statickým problémem se jeví levá paže sochy držící kamennou desku. Paže je prasklá na dvou místech v oblasti lokte a předloktí. V tomto místě je viditelná zrezlá kovová výstuž, která paži zpevňovala, a zároveň sloužila jako čep cementového tmelu, ze kterého se zachovaly už jenom fragmenty. Tato paže je tmelená také v oblasti ramene, v místě kde začíná drapérie. Dle velikosti a tvaru tmelu lze soudit, že bude paže po odstranění této výplně zcela uvolněná a je nutno v tomto místě pracovat s nejvyšší opatrností. Přední část drapérie se v místě od pasu dolů sype a je zde rozsáhlá povrchová degradace materiálu. Mnoho větších i menších míst modelace drapérie jsou ulomeny, buď nedávno a nebo zde již chybí tmel z předešlých restaurátorských zásahů. Rovněž modelace tváře již postupně odpadá, sype se a je uvolněná. Menší, ale poměrně početné defekty jsou viditelné v oblasti vlasů a u drapérie, která překrývá hlavu, lze předpokládat na vrcholu hlavy spíše fragmenty původní modelace. To je způsobené exponovaností sochy, kdy na ní v plné míře působí všechny nepříznivé klimatické podmínky. Také z předešlého zásahu je na krku sochy viditelný uvolněný cementový tmel. A následkem klimatických podmínek je přední

roh soklu rozpraskaný. Pro záchranu co největšího množství původní modelace a hmoty kamene, by bylo vhodné v co nejkratší době uskutečnit restaurátorský zásah, který by měl minimálně zajistit stávající stav a postup další degradace památky. Nejvhodnější variantou je samozřejmě kompletní řešení restaurátorského zásahu.

Socha Síla

[1 kus]

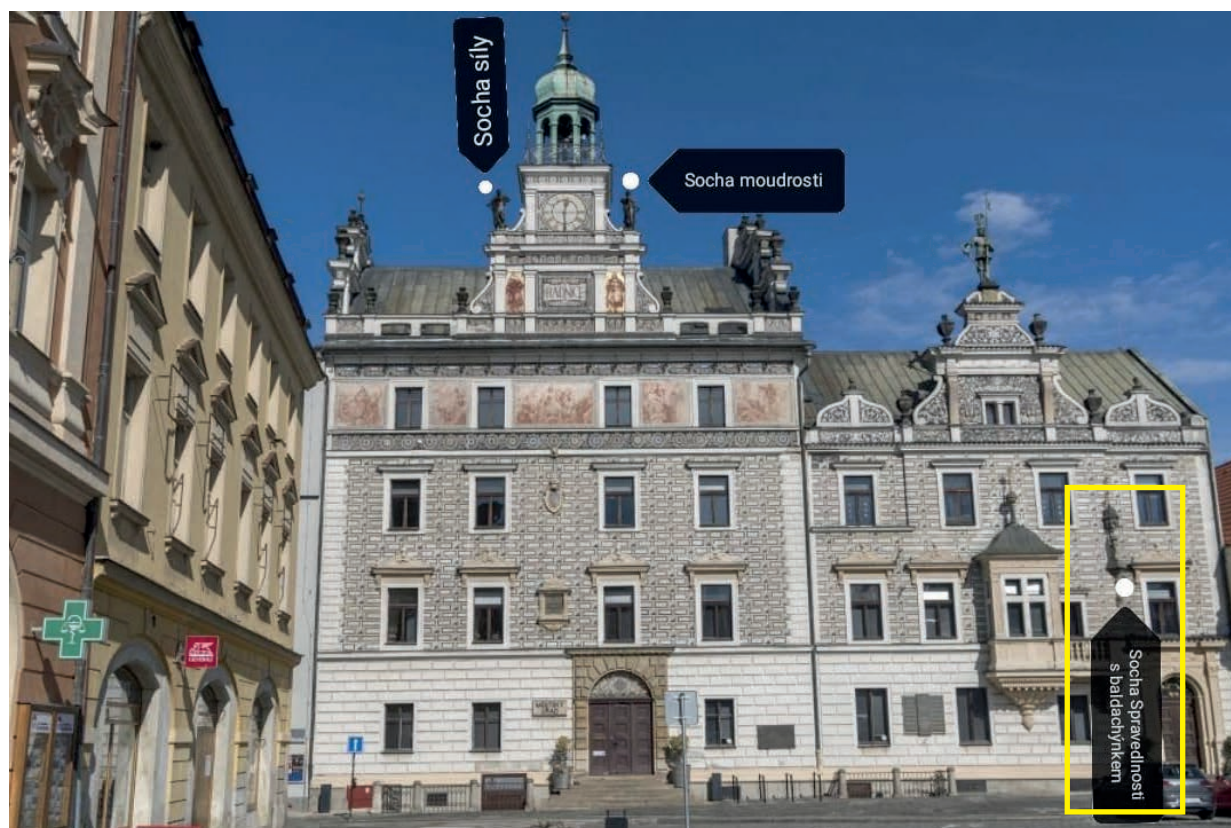


Socha Síla je zhotovená v jemnozrnném pískovci. Jedná se o jemnozrnný pískovec, dle struktury a barevnosti jde o hořický pískovec. Na základě možností průzkumu bylo zjištěno, že pískovcová socha Moudrost nese stopy větší povrchové, materiálové, degradace následkem klimatických a povětrnostních vlivů. Povrch je zcela pokryt černou oxidací způsobený exhaláty, kyselými dešti a biologickým napadením. Celkově je socha staticky v dobré kondici. Nejpostiženější je levá noha sochy a části drapérie, kde je již původní modelace nahrazena cementovým tmelem z předešlého restaurátorského zásahu. Je viditelné, že se jedná o místo, kde po soše stéká srážková voda a v kombinaci s oxidací a napadením kamene se postupně ztrácí i další místa původní modelace. Tyto pasáže, které jsou již domodelovány v cementovém tmelu z předešlých zásahů, plynule přechází přes tělo, na hlavu skoleného kance a na sokl. Tady je možné dobře sledovat trasu, kde stéká soustředěně největší množství srážkové vody. Na přední straně soklu již původní modelace zcela chybí, ve větší míře i na hlavě kance, výjimkou je rypák, po kterém nestéká tak velké množství srážkové vody. Tyto místa jeví známky největší povrchové degradace. Modelace nosu je již sekundárně provedena rovněž

v cementovém tmelu. Pravá strana sochy se jeví být v celkem dobré kondici, s přihlédnutím na stupeň biologického napadení a oxidace kamene. Pravděpodobně se jedná o „závětrnou“ stranu, kde i díky hmoty věže nepůsobí povětrnostní a klimatické podmínky v plné míře tak jak je tomu například na soše Moudrost. Pro záchranu co největšího množství původní modelace a hmoty kamene, by bylo vhodné v co nejkratší době uskutečnit restaurátorský zásah, který by měl minimálně zajistit stávající stav a postup další degradace památky. Nejvhodnější variantou je samozřejmě kompletní řešení restaurátorského zásahu.

Socha Spravedlnost

[1 kus]



Socha Spravedlnost se nachází na průčelí tzv. Nové radnice v boční ose nad portálem mezi prvním a druhým patrem. Socha je poloviční velikosti a je umístěna pod neogotickým baldachýnkem, který je vytvořen ze stejného typu pískovce jako samotná socha. Zřejmě se jedná o jemnozrnný pískovec z oblasti Hořic. Samotná socha je v relativně dobré kondici, i když je exponovaná na průčelí radnice. Díky baldachýnku jsou zmírněny působení nepříznivých klimatických podmínek. Samotná síť, která je natažená kolem sochy, ji chrání před přímým působením ptactva. Zvýšené působení těchto vlivů je vidět na pravé ruce, která drží pozlacený kovový meč a která je vystrčená směrem do náměstí. Tato ruka je biologicky napadena, znečištěna oxidací a prachovými depozity. Ruka nejeví známky výraznějšího poškození. Na drapérii je vidět několik míst, kde je modelace již doplněna v cementovém tmelu. Baldachýn je pokrytý lišejníky, prachovými

depozity a oxidací. Celkově nejeví známky výraznějšího poškození. Trn s makovicí nenese známky statického poškození. Patrné jsou zbytky olejového zlacení.

Závěr

Celkový stav památky odpovídá stáří a kvalitě použitých materiálů. Při vizuálním průzkumu bylo lokalizováno několik druhů použitých materiálů: hořický jemnozrnný pískovec, tmely na cementové bázi plněné pískem různé frakce, štuk a zlacení větrovým zlatem na olejovém podkladu. Na povrchu jsou patrné výplně a doplňky provedené v cementovém tmelu. Současný stav je neuspokojivý a u některých kamenných prvků hrozí jejich dalšího poškození nebo ztráta. Na několika místech jsou patrné zásadní, památku ohrožující, jevy. Proto bude vhodné provést restaurátorský zásah, údržbu, alespoň v takovém rozsahu, který „neprovizorně“ zajistí konsolidovaný stav památky, očistí i a doplní jednotlivé prvky výzdoby, rehabilituje v co největším možném rozsahu její původní stav z konce 19.století.

Koncepce a návrh restaurátorského zásahu

Níže uvádíme hlavní rámec postupu restaurátorských prací. Tento může být případně korigován podle skutečností zjištěných při průběhu restaurování díla:

- Případný doplňující restaurátorský průzkum či chemicko-technologická analýza při odhalení nových skutečností v rámci průběhu opravy fasády.
- Prekonsolidace - zajištění stávajícího stavu památky, zajištění stability a celkové soudržnosti (v místech, kde hrozí při čištění ztráta originálního materiálu, provést předběžnou konsolidaci, případné zajištění, zachycení problémových prvků adekvátním reversibilním prostředkem). Doporučujeme použití systému KSE 100, 300, 500 na bázi organokřemičitanů (od fy. Remmers) nebo jiných adekvátních alternativ např. od fy. AQUA Bárta.
- Čištění - snímání depozitů, nečistot - oxidačních krust a biologického napadení (mechů a lišejníků) bude prováděno na čučkách, vazách, vstupním kvádrovém pískovcovém portále, soklu, plechového rytíře, na sochách Síla a Moudrost a na soše Spavedlnost s baldachýnkem.

a) Primárně bude čištění prováděno chemicky mokrou cestou za použití gelového přípravku Clean FP - dříve Fasadenreinigerpaste (od fy. Remmers) a omytí regulovanou tlakovou vodou tak, aby nedošlo k poškození fasády a sgrafit.

b) Odstranění všech nepůvodních druhotných doplňků a zjemnění oxidačních krust na plastických prvcích výzdoby bude prováděno suchou cestou za použití skalpelů, špachtlí a dlát. K dočištění bude lokálně použito i tlakového parního aplikátoru. Odstraněny budou všechny druhotné, nevyhovující, dožité výplně a doplňky

včetně spárování. Touto cestou bude provedeno i čištění sochy Spravedlnost s baldachýnkem.

- Lepení - případné lepení bude prováděno vhodnou syntetickou pryskyřicí bez polyesteru (např. AKEPOX 2020, AKEPOX 5010) nebo jiná vhodná alternativa. V případě nutnosti bude použito nerezových čepů. Tyto kroky by měly být konzultovány se zástupci NPÚ a voleny vhodné postupy pro konkrétní problematiku tak, aby se zabezpečil nejlepší výsledek pro další vývoj a životnost památky.
- Tmelení - tmelení a doplňky budou prováděny minerálním tmelem s vhodnou frakcí ostřiva - písku, probarvovaným ve hmotě pigmenty. Doporučujeme použití minerálního tmelu Restaurierenmortel (od fy. Remmers) nebo minerální tmel PETRA od fy. AQUA Bárta. Tmely budou povrchově opracovány tak, aby strukturou odpovídaly povrchu okolního kamene. V případě nutnosti, po konzultaci se zástupci NPÚ, budou větší části chybějící modelace doplněny přímo kamenickou plombou z odpovídajícího typu kamene (hořícký pískovec). Spárování bude provedeno směsí typu Fugenmortel (od fy. Remmers) nebo jinou vhodnou alternativou s odpovídající hrubostí.
- Retuše - lokální a zcelující retuše budou provedeny tak, aby se celkový vzhled jednotlivých doplňků sjednotil a nepůsobil rušivě.
- Hydrofobizace - na závěr bude provedena celková hydrofobizace kamenných prvků přípravkem Funcosil SNL (od fy. Remmers) nebo jiným obdobným přípravkem např. od fy. AQUA Bárta.

5 . RESTAURÁTORSKÝ PRŮZKUM

KOVÁŘSKÉ PRVKY

Trn s makovicí na baldachýnku [1 kus]



Trn s makovicí na baldachýnku je zhotoven z měděného plechu. Stav prvku odpovídá stáří a použitého materiálu. Trn s makovicí nejeví známky statického poškození. Patrné jsou známky zbytků olejového zlacení.

Nejprve bude provedena celková revize prvku, v době provedení průzkumu vykazuje prvek pouze mechanická poškození zapříčiněná zřejmě vlivem klimatických podmínek (kroupy apod.). Toto vstupní vyhodnocení bude fotograficky dokumentováno. Následně může být prvek demontován a transportován do dílny restaurátora. Zde bude provedeno důkladné odstranění nečistot, odmaštění a bude přesně zdokumentován rozsah původního zlacení. Deformovaný povrch makovice bude opatrně vytlučen zpět do původní kulovité plochy. Makovice i plech budou natřeny miniem a následně vrstvou žlutého nátěru Ripolin. Následně bude povrch pozlacen 24-karátovým plátkovým zlatem. Při konečném zpětném osazení prvku bude plech v místě spoje podložen pružným klempířským tmelem a zajištěn dutými klempířskými nýty, které budou překryty měděnými krytkami proti průnikům dešťové vody.

Trny s makovicí na kamenných nohách [celkem 2 kusy – 1 stávající, 1 chybějící]



Trn s makovicí na baldachýnku je zhotoven z měděného plechu. Nejeví známky statického poškození, vykazuje však známky pokročilé koroze. Patrné jsou známky zbytků olejového zlacení. Nachází se na exponovaných vrcholech bočních střešních štítů a současně slouží jako vrcholový prvek bleskosvodů.

Nejprve bude provedena celková revize prvku, v době provedení průzkumu vykazuje prvek pouze mechanická poškození zapříčiněná zřejmě vlivem klimatických podmínek (kroupy apod.). Toto vstupní vyhodnocení bude fotograficky dokumentováno. Následně může být prvek demontován a transportován do dílny restaurátora. Zde bude provedeno důkladné odstranění nečistot, odmaštění a odstranění koroze (jedlou sodou nebo odstraňovači koroze), dále bude přesně zdokumentován rozsah původního zlacení. Deformovaný povrch makovice bude opatrně vytlučen zpět do původní kulovité plochy. Makovice i plech budou natřeny miniem a následně vrstvou žlutého nátěru Ripolin. Následně bude povrch pozlacen 24-karátovým plátkovým zlatem. Při konečném zpětném osazení prvku bude plech v místě spoje podložen pružným klempířským tmelem a zajištěn dutými klempířskými nýty, které budou překryty měděnými krytkami proti průnikům dešťové vody.

Meč a váhy

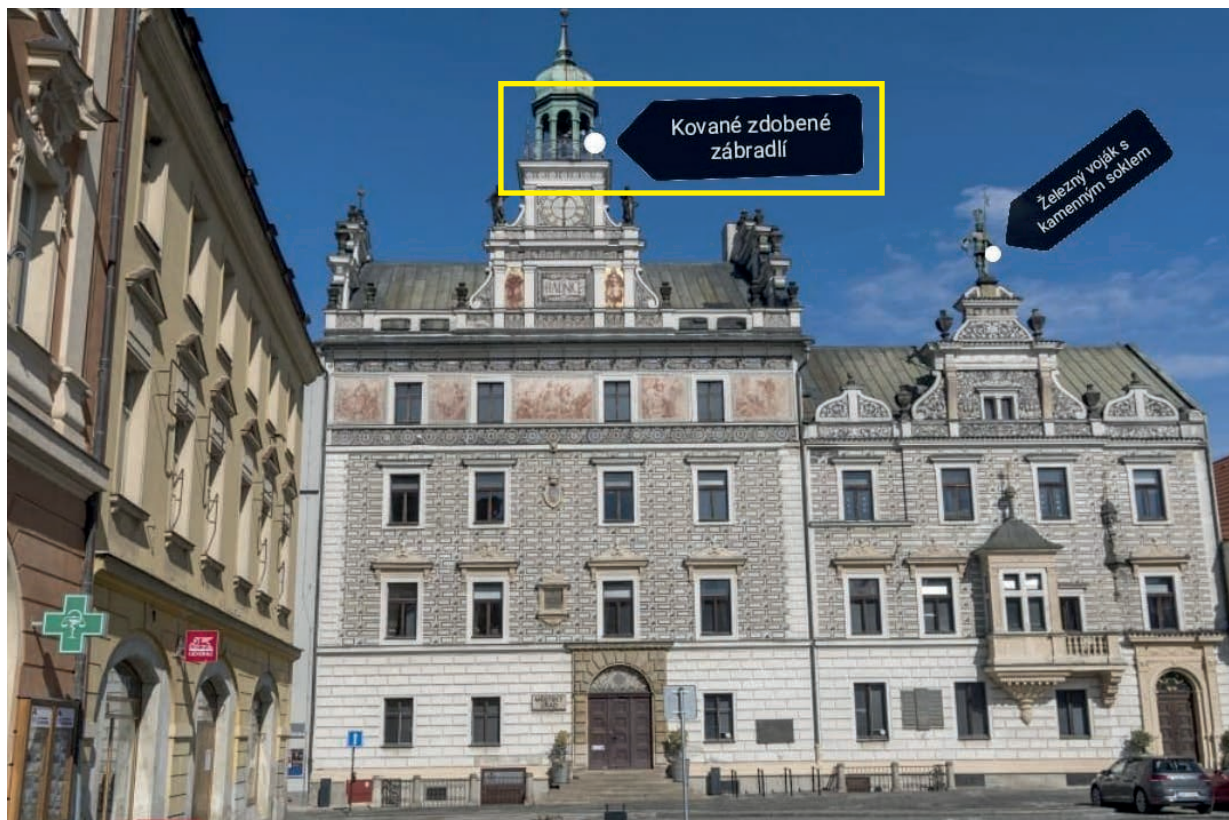
[1 pár]



Meč a váhy jsou součástí sochy Spravedlnost, atribut meče drží socha v pravé ruce a váhy v levé. Meč je původní kovaný prvek, jehož povrch je zlacený na olejovém základu. Stav vah odpovídá použitému materiálu a stáří. Atributy nejeví známky poškození nebo hlubší degradace.

Nejprve bude provedena celková revize prvku, v době provedení průzkumu nevykazují prvky významné poškození. Toto vstupní vyhodnocení bude fotograficky dokumentováno. Následně může být prvek demontován a transportován do dílny restaurátora. Zde bude provedeno důkladné odstranění nečistot, odmaštění, dále bude přesně zdokumentován rozsah původního zlacení, to se v současnosti jeví jako celistvé a soudržné. Bude tedy případně přistoupeno pouze k lokálním doplňkům zlacení povrchu prvků. Místa, na nichž bude případně obnovováno zlacení, budou podetřena miniem a následně vrstvou žlutého nátěru Ripolin. Následně bude povrch pozlacen 24-karátovým plátkovým zlatem.

Zdobené zábradlí věže [1 komplet]



Stav tohoto prvku je celkově dobrý. Jedná se o zdobené kované zábradlí. Nejprve bude provedena revize ukotvení u všech spojů zábradlí, v době provedení průzkumu se jeví veškeré nosné spoje konstrukce jako únosné bez statických poruch. Toto vstupní vyhodnocení bude fotograficky dokumentováno. Samotná konstrukce zábradlí vykazuje nyní pouze minimum míst, kde by bylo nutné přistoupit k doplnění modelace prvku, případné doplňování modelace doporučuji vyhodnotit v rámci realizace restaurování prvku, jelikož skutečný stav prvku v době provádění díla může být rozdílný oproti současnému stavu. Případné doplnění modelace bude provedeno například pájením či svářením. Kovová konstrukce bude dále zbavena případné volné koroze (kartáčováním, broušením nebo pískováním), případné neodstranitelné části koroze budou ošetřeny přípravkem Halt, výrobce Xinex. Na ošetřený povrch bude dále aplikován dvojnásobný nátěr minia rozmíchaného ve fermeži. Následně po proschnutí této vrstvy bude proveden nátěr grafitovým práškem ve fermeži, a to ve dvou až třech vrstvách.

6 . RESTAURÁČNÍ PRŮZKUM

ŠTUKATÉRSKÉ PRVKY

Štukové prvky nad okenními profilovanými římsami s konzolami
[7 kusů]



Tyto prvky jsou provedeny ve štuk. U konzolí byl tento štuk vyhlazen a takzvaně zažehlen. Tím se docílilo pevnosti a hladkosti povrchu.

Nad okenními římsami místy prochází trhliny, které začínají již v samotné ploše sgrafita. Jedná se o trhliny, které prochází několika patry průčelí. Tyto trhliny mohou být způsobeny tzv. sedáním (tzn. pohybem památky), ale také zatékáním vody do fasády, sgrafita, a jejím zamrznutím. Detekování důvodu vzniku těchto trhlin a způsob řešení bude možno upřesnit až po odstranění uvolněných částí sgrafita a otevření trhlin v nadokenních římsách. Nutné bude vyřešit dešťové svody a oplechování říms. Některá oplechování jsou již dožitá a neplní svoji funkci. Také nejsou zcela funkční okapy a dešťové svody, které jsou pravděpodobně příčinou těchto poškození. Konzole jsou celkově v dobrém stavu. Jejich stav odpovídá stáří a použitému materiálu.

Pokud bude přistoupeno ke snímání barevných vrstev a obnově původní barevnosti, doporučujeme postupovat suchou cestou resp. mechanicky a povrch lokálně zvlhčovat. Případně použít parního aplikátoru.

Jakákoliv barevná povrchová úprava by měla být provedena vápenným nátěrem, což umožní prodyšnost povrchu.





Celkový pohled na prvky vstupního portálu



Detail bosovaných kvádrů a římsy vstupního portálu



Černá oxidace bosovaných kvádrů vstupního portálu na jejich vrchní části způsobená exhaláty a kyselými dešti



Pohled na spodní část oblouku vstupního portálu se stopami po zatékající srážkové vodě z profilované římsy



Detail římsy vstupního portálu z měděného plechu propouštějící srážkovou vodu



Chybějící spárování segmentů vrchní profilované římsy vstupního portálu



Čučka s biologickým napadením a degradací kamene



Poškození soklové části u kamenné čučky



Detail poškození kamenné čučky vlivem biologického napadení



Detail praské nohy u kamenné čučky



Detail biologického napadení lišejníky na vrchní části kamenné vázy



Detail biologického napadení cementových doplňků u kamenné vázy



Pohled na poškozenou nohu kamenné vazy



Celkový pohled na čelní stranu fasády s kamennými vázami



Detail hlavy sochy Moudrost



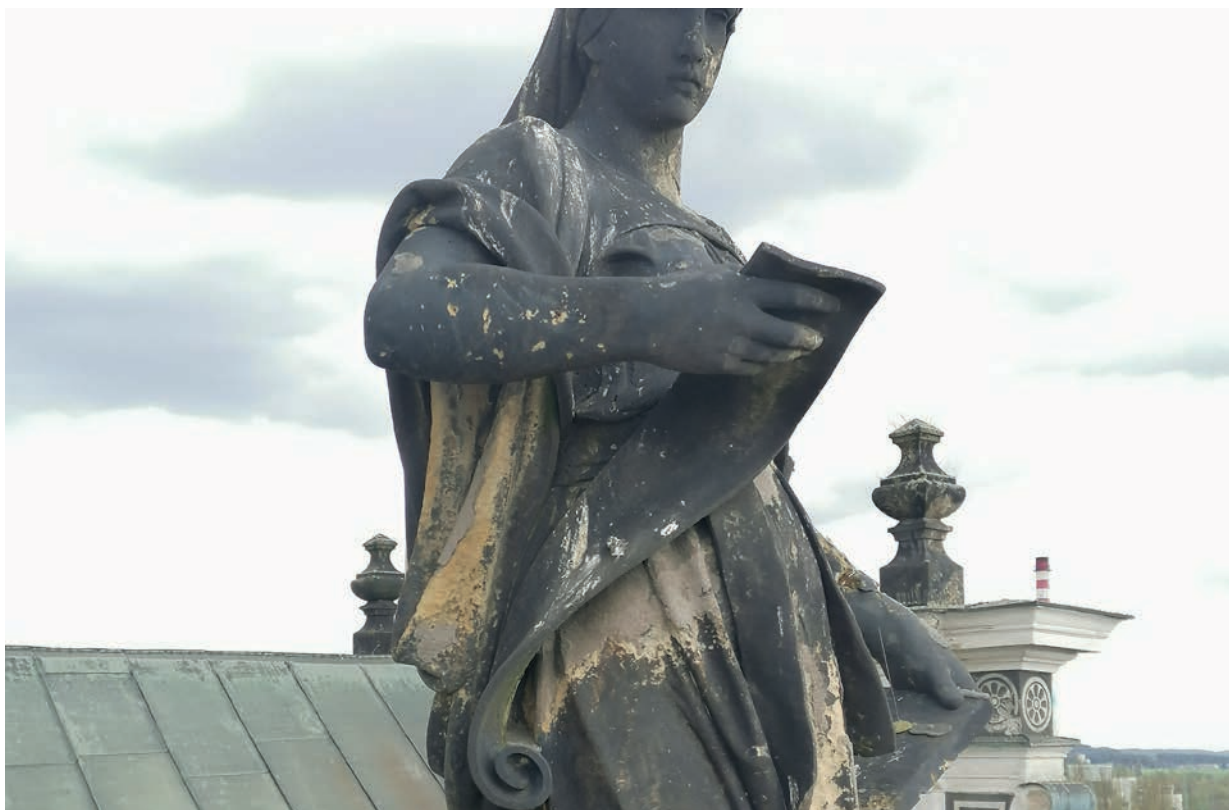
Detail poškození drapérie a levé paže sochy Moudrost držící kamennou desku



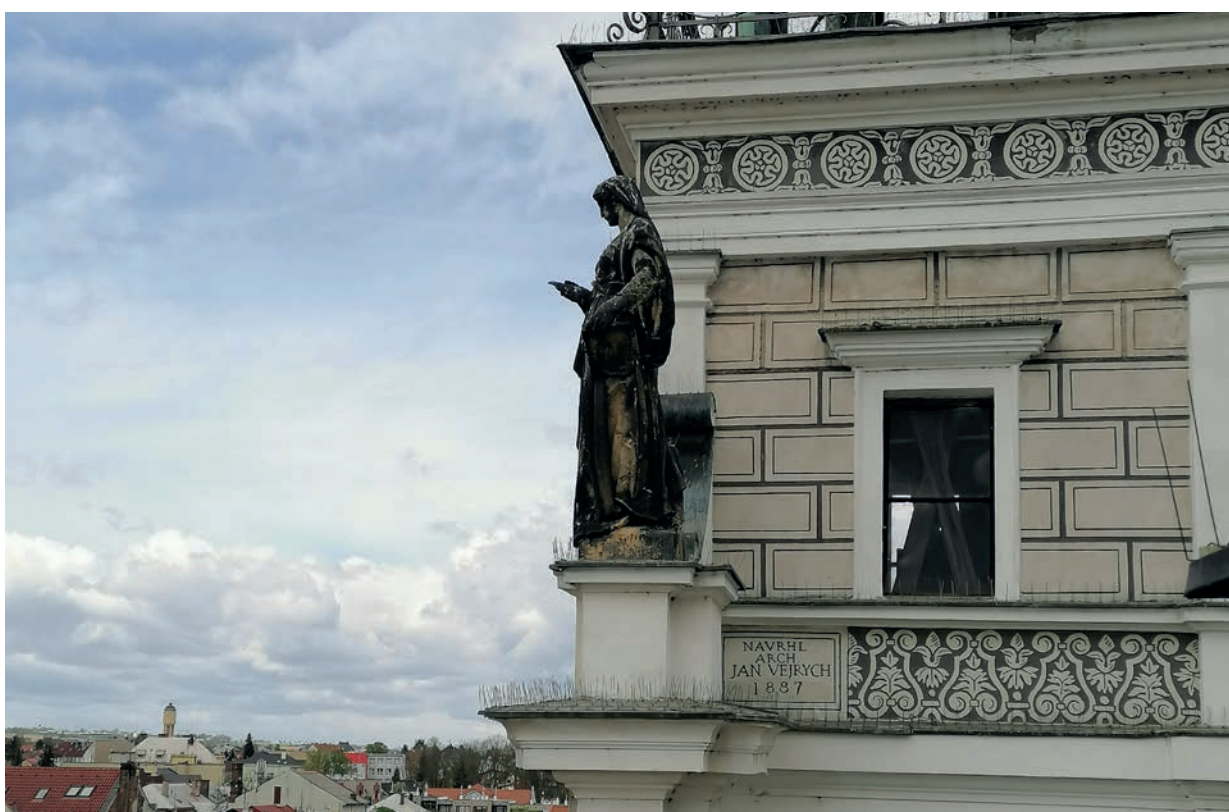
Detail poškození drapérie sochy Moudrost



Detail poškození nohy a soklové části sochy Moudrost



Pohled na pravou paži sochy Moudrost držící svitek



Celkový pohled na sochu Moudrost téměř zcela pokrytou černou oxidací



Pohled na levou nohu a část drapérie sochy Síla, kde je původní modelace nahrazena cementovým tmelem



Detail poškození soklu a skoleného kance stékající srážkovou vodou u sochy Síla



Detail poškození drapérie a oxidační krusta u sochy Síla



Detail hlavy sochy Síla se sekundární modelací nosu cementovým tmelem



Detail pravé ruky sochy Síla s oxidační krustou



Celkový pohled na sochu Síla téměř zcela pokrytou černou oxidací



Hlava sochy Spravedlnost a síť proti přímému působení ptactva



Pravá exponovaná ruka sochy Spravedlnost je biologicky napadena, znečištěna oxidací a prachovými depozity



Soklová část sochy Spravedlnost



Pohled na baldachýnek, který kryje sochu Spravedlnost



Pohled na horní část baldachýnku sochy Spravedlnost se zlateným trnem s makovicí



Pohled na zlatené atributy meče a váhy držící v ruce socha Spravedlnost



Pohled na kovový trn s makovící na baldachýnku u sochy Spravedlnost



Detail zlaceného trnu s makovící na baldachýnku u sochy Spravedlnost



Stávající trn s makovicí na kamenné noze na vrcholu štítu fasády



Chybějící trn s makovicí na kamenné noze



Zlacený atribut meče držící v pravé paži socha Spravedlnost



Zlacený atribut váhy držící v levé paži socha Spravedlnost



Pohled na kované zdobené zábradlí



Detail kovaného zdobeného zábradlí



Detail trnu s makovicí v rohu kovaného zdobeného zábradlí



Celkový pohled na kované zdobené zábradlí na ochozu věže



Celkový pohled na čelní fasádu se štukatérskými prvky



Praskliny procházející nadokenními římsami